

Врз основа на член 5 став 3, 4 и 5 од Законот за Јавни претпријатија (Сл. Весник на РМ 38/96, 9/97, 6/02, 40/03, 49/06, 22/07, 83/09, 97/10, 6/12, 119/13, 41/14, 138/14, 25/15, 61/15, 64/18, 35/19, 275/19 и 89/22), и врз основа на член 27 од Статутот на

ЈП Градски Паркинг – Скопје, Управниот Одбор на седницата одржана на ден 21.04.2022 година ја донесе следната:

Република Северна Македонија  
Republika e Maqedonis e Veriut  
Јавно претпријатие за јавни паркиралишта  
Ndërmarrja publike për parkingje publike  
ГРАДСКИ ПАРКИНГ - PARKINGU I QYTETIT

Бр. Nr. 02-3554

## ОДЛУКА

за усвојување на Годишниот извештај за работењето на ЈП Градски Паркинг-Скопје за 2021 година

21.04.2022 год. -viii  
СКОПЈЕ-SHKUP

### член 1

Со оваа Одлука се усвојува Годишниот извештај за работењето на ЈП Градски Паркинг-Скопје за 2021 година, согласно позитивното Мислење кое го даде Надзорниот одбор за контрола на материјално финансиското работење на Претпријатието.

### член 2

Се задолжува Директорот на претпријатието горенаведениот Извештај да го достави до Градоначалникот на Град Скопје и Советот на Град Скопје заради добивање на согласност и истиот да го објави на веб страната на претпријатието.

### член 3

Одлуката стапува на сила со денот на нејзиното донесување, а ќе се применува по добивање на согласност од Советот на Град Скопје.

ЈП Градски паркинг- Скопје  
Скопје. 21.04.2022 година

УПРАВЕН ОДБОР НА  
ЈП ГРАДСКИ ПАРКИНГ-СКОПЈЕ  
Претседател,  
Татјана Петрушевска





Република Северна Македонија  
Republika e Maqedonisë së Veriut  
Јавно претпријатие за јавни паркиралишта  
Ndërmarrja publike për parkime publike  
ГРАДСКИ ПАРКИНГ - PARKINGU I QYTETIT

Бр.Нр.

02-355/4

2022 год.-viti  
СКОПЈЕ-SHKUP

# 2021

# ГОДИШЕН ИЗВЕШТАЈ

## ЈП ГРАДСКИ ПАРКИНГ- СКОПЈЕ

ул. „Македонија“ 11А || [www.gradskiparking.com.mk](http://www.gradskiparking.com.mk)

Годишниот Извештај од работењето на Јавното Претпријатие за јавни паркиралишта Градски паркинг- Скопје за 2021 година го претставува целокупното дејствување на ова јавно претпријатие чија основна дејност е организирање и уредување на сообраќајот во мирување во рамки на градот Скопје



Почитувани,

Пред Вас се наоѓа Годишниот Извештај од работењето на Јавното претпријатие за јавни паркиралишта Градски Паркинг- Скопје за 2021 година. Денови поминати во унапредување на работата, пресликани во страници кои сведочат за извршените секојдневни обврски, предизвици и успеси со кои се соочуваше јавното претпријатие.

На сите Вас заинтересирани граѓани, кои имате желба или потреба да ја следите нашата работа, чувствуваме обврска да Ви го претставиме извештајот од нашето работење како една алатка на отчетност и транспарентност на едно демократско општество<sup>1</sup>.

Во Годишниот Извештај ќе најдете основни податоци и информации за претпријатието. Податоци кои се однесуваат на составот и структурата на вработените по основ на разни параметри и промени. Едно поглавие е посветено на паркинг површините со кои стопанисува претпријатието, друго на секторот кој работи со специјалните возила Пајак на отстранување возила од јавни површини. Тука се и извештаите за целокупното финансиско работење изминатата година, финансискиот резултат: билансот на успех и биланс на состојба.

Поминавме една година исполнета со многу предизвици. Пред нас е нова година во која фокусирано продолжуваме со работа на исполнување на нашата цел, која како јавно претпријатие кое е формирано во корист и служба на граѓаните, е подобрување не само на сообраќајот во мирување туку на целокупниот квалитет на живот на граѓаните.

На Вас останува да ја следите нашата работа и да ни укажувате на Вашите потреби и проблеми. Успехот е заеднички.

---

<sup>1</sup> Со активности за јакнење на транспарентноста и односи со јавноста, претпријатието се труди преку разни канали на комуникација да се доближи до широката јавност, вклучително и преку присуство на социјалните мрежи. Одделно внимание ќе посветиме на унапредување на комуникацијата преку средствата за јавно информирање, настојувајќи да ја доближиме нашата работа, да овозможиме подобар увид во услугите кои ги продуцираме и овозможуваме, со цел подобра и поточна информираност на граѓаните и јавноста.

Посочуваме на благодарност до нашиот Основач- Град Скопје кој во секој чекор не следеше и поддржуваше.

Овој период на завршување на една и започнување нова календарска година, пракса е да се резимира работата од изминатата година, да се забележат клучните настани кои ја одбележале поминатата година. Преку овој извештај, со помош на сите сектори и вешта методологија, Ви ја претставуваме нашата работа.

Податоците обработени во овој Годишен Извештај ќе дадат насока за понатамошниот пат и развој на ова Јавно Претпријатие.

Програмата за работа на нашето Претпријатие за наредните години предвидува бројни активности и проекти за унапредување на работењето. Реализација на дел од проектите е веќе започната. Свесни сме дека, гледано од страна, доколку се имаат предвид и среднорочните проекти започнати претходно, коишто ќе треба да се финализираат, обемот на планирани активности и проекти за претстојниот период можеби изгледа голем, нереален, преамбициозен<sup>2</sup>. Но, познавајќи го темпото на работа на тимот на ова јавно претпријатие, знаејќи со каков ентузијазам, колкава посветеност и пожртвуваност се пристапува во остварување на секоја зацртана цел, сигурни сме дека сето она што е планирано е остварливо и сигурни сме дека ќе успееме. Веруваме дека со остварување на проектите планирани годинава, со воведените промени, унапредувања и новини ќе успееме да направиме неколку големи чекори до европското сообраќајно семејство и култура, целта кон која води патот што го одбравме и по кој како институција, одлучно чекориме.

Дигитализацијата во овој домен наметнува потреба од соодветна надградба и зајакнат мониторинг со цел да се оптимизираат придобивките и минимизираат потенцијалните ризици во динамичниот сообраќаен амбиент. Ова е предизвик за нас како лидер со висок капацитет во домен на работата која ја извршува. По досега спроведените активности, заклучуваме дека имаме институционален капацитет и целосно сме подготвени соодветно

---

<sup>2</sup> Планот е да се реализира иницијативата, да се излезе во пресрет на граѓаните во услови на економска и енергетска криза и да се намалат цените на услугата паркирање, овој период кога го составуваме извештајот, е веќе реализиран (Одлука...)



да одговориме на предизвикот, онака како што доликува на институција која цели/ се труди да ги следи највисоките стандарди и најдобри практики во своето катадневно работење, постојано настојува да оствари што поголем влог за иднината, да не биде само набљудувач туку двигател на процесите на модернизација и унапредување во сферата и во рамки на овластувањата и надлежностите.

Како општествено одговорна јавна институција формирана од Град Скопје, создадена со цел да пристапува кон уредување на сообраќајот во мирување на ниво на главен град, се дава максимален придонес кон закрепнување од хаосот настанат како последица на сообраќајната неписменост, недисциплинираност, во создавање сообраќајна култура... и сето тоа во делот дека треба да им бидеме од/во корист на граѓаните.

Ја согледаваме потребата од организирање редовни конференции и други јавни настани, како форми за ширење на знаењата и зголемена интеракција со домашната ( и странска) стручна јавност. Како општествено одговорна институција, во план е да ги засилиме активностите во делот на сообраќајна едукација, и во согласност со меѓународни стандарди да се спроведе мерење на нивото на сообраќајна писменост на населението. Ова „мерење“ ќе биде од голема важност, бидејќи ќе ги посочи основните пунктови кон кои ќе треба да се насочи сообраќајната едукација на населението во иднина, како еден од предусловите за развој на сообраќајот во мирување, паркинг системот и сообраќајот во целина.

По 2020 година, препознаена по ковид ситуацијата, структурната преобразба овозможи враќање на патеката на солиден економски развој. По финансискиот резултат- загуба од минатата година, оваа 2021 година ја завршивме со- позитивна финансиска состојба и створивме услови за уште повисок раст и напредок.

Директор,

Бојан Христовски



## СОДРЖИНА

|  |         |
|--|---------|
| <b>1. <i>ВОВЕД</i></b>   | стр. 4  |
| <b>1.1 Општи податоци</b>                                      | стр. 4  |
| <b>1.2 Дејност</b>   | стр. 5  |
| <b>1.3 Организациска поставеност</b>                           | стр. 7  |
| <b>2. <i>ВРАБОТЕНИ</i></b>                                     | стр. 10 |
| <b>2.1 Број на вработени</b>                                   | стр. 10 |
| <b>2.2 Промени во структурата на вработени</b>                 | стр. 11 |
| <b>2.2.1 Етничка структура</b>                                 | стр. 13 |
| <b>2.2.2 Образовно/ квалификациона структура</b>               | стр. 13 |
| <b>2.2.3 Старосна структура</b>                                | стр. 14 |
| <b>3. <i>ПАРКИНГ ПОВРШИНИ И БРОЈ НА ПАРКИНГ МЕСТА</i></b>      | стр. 15 |
| <b>3.1 Историски осврт</b>                                     | стр. 16 |
| <b>3.2 Табеларен приказ на паркинг места</b>                   | стр. 18 |
| <b>4. <i>СЕКТОР ПАЈАК</i></b>                                  | стр. 21 |
| <b>5. <i>ФИНАНСИСКИ ИЗВЕШТАИ</i></b>                           | стр.22  |
| <b>5.1 Биланс на успех</b>                                     | стр.23  |
| <b>5.2 Биланс на состојба</b>                                  | стр.54  |
| <b>6. <i>ЗАКЛУЧОК ОД РАБОТЕЊЕТО И ПОНАТАМОШНИОТ РАЗВОЈ</i></b> | стр.59  |



# 1. ВОВЕД

## 1.1. ОПШТИ ПОДАТОЦИ

|                        |   |
|------------------------|---|
| Назив на субјектот:    | Јавно претпријатие за јавни паркиралишта<br>Градски Паркинг- Скопје |
| Скратен назив:         | ЈП Градски Паркинг- Скопје  |
| Седиште на субјектот:  | ул. „Македонија“ бр.11а   |
| ЕДБ на субјектот:      | МК 4030003493220  |
| Идентификационен број: | 5808855   |

Јавното претпријатие за јавни паркиралишта Градски Паркинг- Скопје е основано со Одлука на Совет на Град Скопје број 09-3080/1 од 20.10.2003 година; запишано во Трговски регистар при Основен Суд Скопје 1 во Скопје под трговски број 4500/03 од 13.11.2003 година.

Основач и сопственик на Јавното претпријатие е Град Скопје со седиште на бул. „Илинден“ број 82 и ги има сите права и обврски кои произлегуваат од Закон и другите прописи.

Согласно потребата од усогласување со законските прописи, со цел да се овозможи поефикасно, поекономично работење и понатамошно опстојување на Претпријатието, Управниот Одбор на седница одржана на ден 07.07.2006 година со Одлука број 02-592/2 има донесено Статут на Претпријатието. Стаутот на ЈП Градски паркинг- Скопје повеќе пати е изменет и дополнет:

- „Статутарна Одлука за изменување на Статутот на ЈП Градски паркинг- Скопје“ со арх. бр. 02-992/4 од 17.11.2006 година;
- „Статутарна Одлука за изменување на Статутот на ЈП Градски паркинг- Скопје“ арх. бр. 02-1279/3 од 25.12.2008 година;



- „Одлука за измена на Статутот на ЈП Градски паркинг- Скопје“ со арх. бр. 02-892/5 од 25.11.2011 година;
- „Одлука за измена на Статутот на ЈП Градски паркинг- Скопје“ арх. бр.02-109/8 од 13.02.2013 година;
- „Одлука за изменување и дополнување на Статутот на ЈП Градски паркинг- Скопје“ арх. бр. 02-445/4 од 03.09.2013 година и
- „Одлука за изменување и дополнување на Статутот на ЈП Градски паркинг- Скопје“ арх. бр. 02-520/10 од 29.12.2016 година
- „Одлука за изменување и дополнување на Статутот на ЈП Градски паркинг- Скопје“ арх. бр. 02-211/7 од 23.04.2019 година.

Со Статутот на ЈП Градски Паркинг- Скопје поблиску се уредува организацијата и начинот на вршење на дејноста, управувањето и раководењето, општите акти и постапката за нивно донесување како и други прашања од значење за вршење на дејноста и работата на Јавното претпријатие.

## 1.2 ДЕЈНОСТ

---

Јавното претпријатие за јавни паркиралишта Градски Паркинг– Скопје е правно лице кое врши дејност од јавен интерес од областа на сообраќајот како стопанска дејност од јавен интерес за градот Скопје.

Претежна дејност на Претпријатието е под шифра:

### 52.21 Други придружни активности во копнениот сообраќај

- активност врзана за копнен превоз на патници, животни или стоки,
- работа на станични објекти како што се железнички станици, станици за ракување со стоки,
- тековно одржување и помали поправки на возниот парк,
- работа на патишта, мостови, тунели, паркиралишта или гаражи, паркиралишта за велосипеди,
- чување на станбени приколки во зима,
- отстранување на непрописно паркирани возила,
- отстранување на хаварисани возила од јавните површини.



Покрај претежната дејност, Претпријатието обавува и други дејности, и тоа:

**96.01** Перење и хемиско чистење на текстилни и крзнени предмети,

**96.09** Останати лични услужни дејности неспомнати на друго место,

**82.99** Останати деловни помошни услужни дејности неспомнати на друго место,

**68.20** Издавање и управување со сопствен недвижен имот или недвижен имот земен под закуп (лизинг) и

**45.20** Одржување и поправка на моторни возила.

ЈП Градски Паркинг– Скопје во правниот промет и односите со трети лица настапува во свое име и за своја сметка, единствено во рамки на дејноста која е запишана во регистарот. Овластено лице кое го застапува претпријатието е Директор. За обврските кон трети лица, превземени во свое име и за своја сметка, Претпријатието одговара со целиот свој имот.

Средствата за вршење на дејноста се обезбедуваат од:

- Приходи кои ги остварува Претпријатието,
- Буџет на Град Скопје,
- Кредитни средства и други извори на средства во согласност со Закон и
- Донации.

Своето работење и развој, Претпријатието го темели врз „Програма на инвестиции“ за која согласност дава Совет на Град Скопје.

Платниот промет го извршува преку повеќе банки, со следните жиро сметки:

- 300000001800259 Комерцијална Банка
- 300000002923422 Комерцијална Банка
- 300000002923519 Комерцијална Банка
- 300000002923616 Комерцијална Банка
- 300000002923713 Комерцијална Банка
- 300000004445158 Комерцијална Банка
- 210058088550178 НЛБ Банка
- 280108101592254 Силк Роуд Банка

- 320100002538006 Централна Кооперативна Банка

### 1.3 ОРГАНИЗАЦИСКА ПОСТАВЕНОСТ

---

ЈП Градски Паркинг- Скопје во вршење на дејност од јавен интерес е организирано на начин кој обезбедува единственост, ефикасност и максимален успех во процесот на работење.

Дејноста на Претпријатието е организирана во рамки на Сектори и тоа:

- Сектор канцеларија на Директор,
- Сектор Јавни паркиралишта,
- Сектор Пајак,
- Сектор за финансии и сметководствени работи ,
- Сектор за правно административни и општи работи и
- Сектор за комерција и маркетинг

Надвор од секторите функционираат следните самостојни одделенија:

- Одделение за внатрешна ревизија и контрола
- Одделение за човечки ресурси
- Одделение за јавни набавки

Внатрешната организациска поставеност на Претпријатието подетално се уредува со акт „Правилник за организација на Претпријатието“.

Органи на управување на Претпријатието се:

- Управен Одбор,
- Директор и
- Надзорен Одбор за контрола на материјално- финансиското работење.

**Управен Одбор** е орган на управување на Претпријатието кој го именува Совет на Град Скопје со Решение за именување членови на Управен Одбор. Мандатот на членовите на Управниот Одбор не може да биде подолг од 4 (четири) години. Управниот Одбор во ЈП Градски Паркинг- Скопје брои 13 (тринаесет) члена од кои се одбира Претседател на Одборот. Претседателот на Управниот Одбор ги свикува и раководи со седниците, ги потпишува актите, се грижи за извршување на актите и врши и други работи утврдени со Деловникот за работа на Управниот Одбор. Одговорноста на Управниот Одбор се утврдува согласно одредбите од Законот за јавни претпријатија и Законот за трговски друштва кои се однесуваат на органите на управување.

Членови во состав на Управен Одбор на Претпријатието во 2021 година се:

1. Славе Еленовски – Претседател
2. Никола Божиноски
3. Александра Николовска
4. Весна Стоименовска
5. Дарко Величковски
6. Васко Димовски
7. Џеват Селами
8. Екрем Дардишта
9. Азис Максумовиќ
10. Нури Бакиу
11. Рамадан Сали
12. Дарко Пандевски

Еден од членовите, Амир Мустафа од месец Ноември престанува да биде член на Управниот Одбор бидејќи е избран за член на Совет на Град Скопје.

**Директор** е орган на раководење на Претпријатието кој го именува односно, разрешува Градоначалник на Град Скопје врз основа на Јавен оглас. Мандатот на Директор трае 4 (четири) години. Правата и должностите на Директор на Претпријатието поблиску се дефинирани во Статутот на Јавното претпријатие. За резултатите од своето работење, Директорот е одговорен пред Градоначалник на Град Скопје. Одговорноста на Директорот

се утврдува согласно одредбите од Законот за јавни претпријатија и Законот за трговски друштва кои се однесуваат на органите на управување. Директорот може да определи вработен во Претпријатието кој би го заменува во негово отсуство или спреченост при вршење на функцијата, со права и обврски за кои ќе го овласти Директорот, согласно Закон и Статут на Јавното претпријатие.

**Надзорен Одбор** за контрола на материјално- финансиско работење е орган кој врши контрола на материјалното и финансиско работење на Претпријатието. Го именува односно, разрешува Совет на Град Скопје со Решение за именување односно, разрешување членови на Надзорен Одбор. Времетраењето на мандатот на членовите не може да биде подолг од 4 (четири) години. Надзорниот Одбор за материјално- финансиска контрола во ЈП Градски Паркинг- Скопје брои 5 (пет) члена од кои еден се избира за Претседател. Одговорноста на членовите на Надзорниот Одбор се утврдува согласно одредбите од Законот за трговски друштва кои се однесуваат на органите на управување. Надзорниот Одбор задолжително се состанува најмалку 4 (четири) пати во годината. За резултатите од извршените контроли, Надзорниот Одбор го известува Управниот Одбор, Советот на Град Скопје, Министерството за финансии и Министерството за транспорт и врски, како надлежно Министерство.

Членови во состав на Надзорниот Одбор на Претпријатието:

1. Тодор Пачаџиев - Претседател
2. Кристина Поповска
3. Бобан Вељановски
4. Иљаз Бајрамов

Наталија Спировска која беше назначена од месец Февруари 2021 година, во месец ноември престанува да биде член на Надзорниот Одбор на претпријатието бидејќи станува член на Совет на Општина Кисела Вода.





## 2. ВРАБОТЕНИ

Бројот на вработени во ЈП Градски Паркинг- Скопје на ден 31.12.2021 година, согласно кадровската евиденција, изнесува 269 (двесте шеесет и девет) лица вработени со Договор на неопределено време и 17 (седумнаесет) вработени со Договор на определено време преку Агенција за времени вработувања.

### 2.1 БРОЈ НА ВРАБОТЕНИ

|                                      | ДОГОВОР НА НЕОПРЕДЕЛЕНО ВРЕМЕ | АГЕНЦИЈА ЗА ВРАБОТУВАЊЕ ДОГОВОР НА ОПРЕДЕЛЕНО ВРЕМЕ |
|--------------------------------------|-------------------------------|---|
| <b>Состојба на 31.12.2020 година</b> | <b>254</b>                    | <b>17</b>   |
| Вработени во 2021 година             | 29                            | +26   |
| Заминати                             | 14                            | -26   |
| <b>Состојба на 31.12.2021 година</b> | <b>269</b>                    | <b>17</b>   |

Најголем дел од вработените односно, 152 (сто педесет и две) лица се ангажирани во Сектор Јавни паркиралишта. Одделението за односи со корисници, кое функционира во склоп на овој сектор, има 24 (дваесет и четири) вработени и Одделение за катни гаражи, исто така во рамки на споменатиот сектор, во кое се ангажирани 4 (четири лица). Понатаму, Сектор Пајак функционира со 47 (четириесет и седуми) вработени; Сектор за правни и општи работи има 6 (шест) вработени лица; Сектор за финансии функционира со 8 (осум) вработени, Одделение за јавни набавки има 1 (едно) ангажирано лице и Сектор за комерција и маркетинг работи со 9 (девет) вработени. Во Сектор Канцеларија на Директор се ангажирани 10 (десет) вработени лица, во Одделение за внатрешна контрола и ревизија 5 (пет) вработени и во Одделението за човечки ресурси има 3 (три) вработени.



Флукуација на вработените во рамки на одделни сектори и одделенија е резултат на потребите на истите, увидувањата и решенијата согласно направените анализи за најдобро учество на одреден работник во вршење на зададените задачи и обврски, измените во организациската структура на Претпријатието како и промените во систематизацијата на работните места.

Во прилог даваме споредбени показатели за промените во однос на човечките ресурси/ вработениот кадар во претпријатието, број на вработени во 2021 година во споредба со 2020 година, претставени табеларно и графички. Промените се на многу ниско ниво што лесно се забележува на графиконите.

Во текот на 2021 година вработени се 29 (дваесет и девет) лица: осумнаесет лица во Сектор Јавни паркиралишта, шест лица во Сектор Пајак, две лица во Сектор канцеларија Директор, две лица во Сектор комерција и маркетинг и едно лице во Одделение за човечки ресурси, .

Во текот на 2021 година, четиринаесет лица го имаат прекинато работниот однос по разни основи и тоа: седум лица го имаат исполнето својот работен стаж односно, се заминати во пензија, на едно лице работниот однос му бил ставен во мирување, две лица од вработените користеле неплатено отсуство но, истите не се вратиле на работа и се имаат стекнато со Договор за престанок на работниот однос- отказ и 4 (четири) лица се починати.

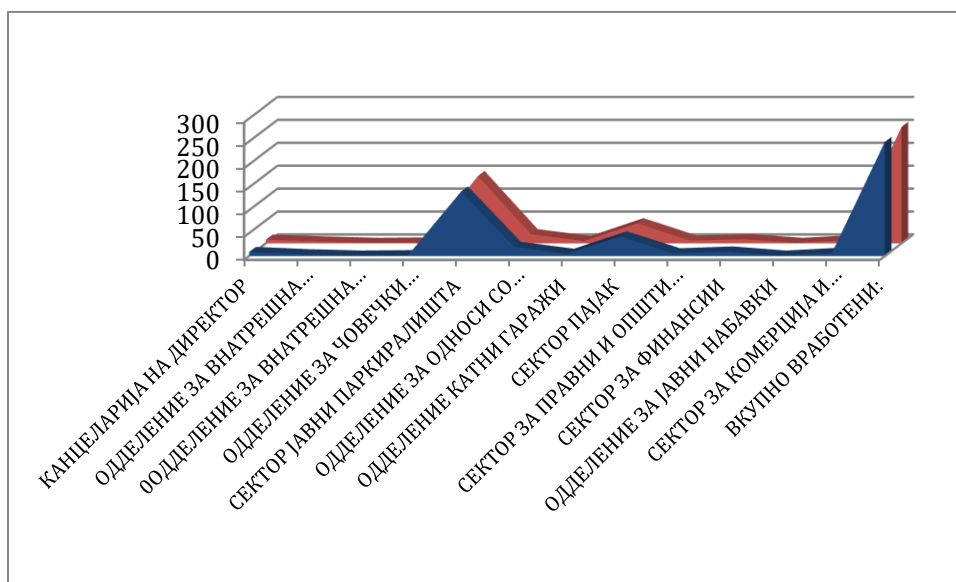
## 2.2 ПРОМЕНИ ВО СТРУКТУРАТА НА ВРАБОТЕНИ (ТАБЕЛАРЕН ПРИКАЗ)

| ОПИС                                       | БРОЈ НА ВРАБОТЕНИ<br>(ДОГОВОР НА НЕОПРЕДЕЛЕНО ВРЕМЕ) |      |        | БРОЈ НА ПРИВРЕМЕНО ВРАБОТЕНИ |      |         |
|--|--|------|--------|------------------------------|------|---------|
|  | 2020   | 2021 | + / -  | 2020                         | 2021 | + / -   |
| 1  | 2  | 3    | 4      | 5                            | 6    | 7       |
| КАНЦЕЛАРИЈА НА ДИРЕКТОР                    | 8  | 10   | 2      | 1                            | 0    | -1      |
| ОДДЕЛЕНИЕ ЗА ВНАТРЕШНА РЕВИЗИЈА И КОНТРОЛА | 5  | 5    | -      | 0                            | 0    | -       |
| ОДДЕЛЕНИЕ ЗА ЧОВЕЧКИ РЕСУРСИ               | 2  | 3    | +1     | 1                            | 0    | -1      |
| СЕКТОР ЈАВНИ ПАРКИРАЛИШТА                  | 147  | 152  | +14/-9 | 9                            | 12   | +21/-18 |
| ОДДЕЛЕНИЕ ЗА ОДНОСИ СО КОРИСНИЦИ           | 20   | 24   | +4     | 2                            | 1    | +1/-2   |
| ОДДЕЛЕНИЕ КАТНИ ГАРАЖИ                     | 5  | 4    | -1     | 0                            | 0    | 0       |
| СЕКТОР ПАЈАК                               | 44   | 47   | +6/-3  | 3                            | 1    | +2/-4   |
| СЕКТОР ЗА ПРАВНИ И ОПШТИ РАБОТИ            | 6  | 6    | -      | 0                            | 0    | 0       |

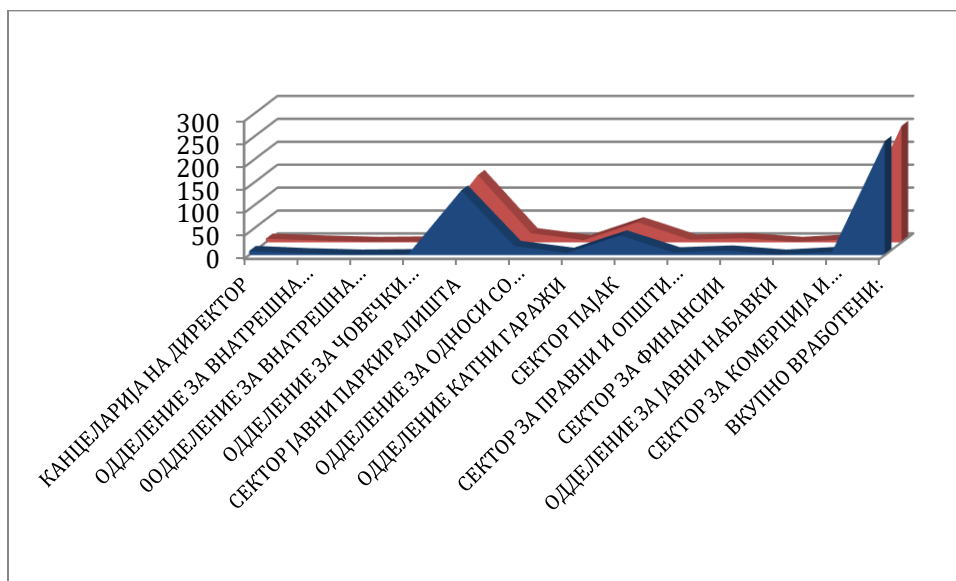
|  |            |            |           |           |           |          |
|--|------------|------------|-----------|-----------|-----------|----------|
| <b>СЕКТОР ЗА ФИНАНСИИ</b>              | 9          | 8          | -1        | 1         | 2         | +1       |
| <b>ОДДЕЛЕНИЕ ЗА ЈАВНИ НАБАВКИ</b>      | 1          | 1          | -         | 0         | 0         | 0        |
| <b>СЕКТОР ЗА КОМЕРЦИЈА И МАРКЕТИНГ</b> | 7          | 9          | +2        | 0         | 1         | +1       |
| <b>ВКУПНО ВРАБОТЕНИ:</b>               | <b>254</b> | <b>269</b> | <b>15</b> | <b>17</b> | <b>17</b> | <b>0</b> |

2.2 ПРОМЕНИ ВО СТРУКТУРАТА НА ВРАБОТЕНИ (ГРАФИЧКИ ПРИКАЗИ)

**ВРАБОТЕНИ СО ДОГОВОР НА НЕОПРЕДЕЛЕНО ВРЕМЕ**



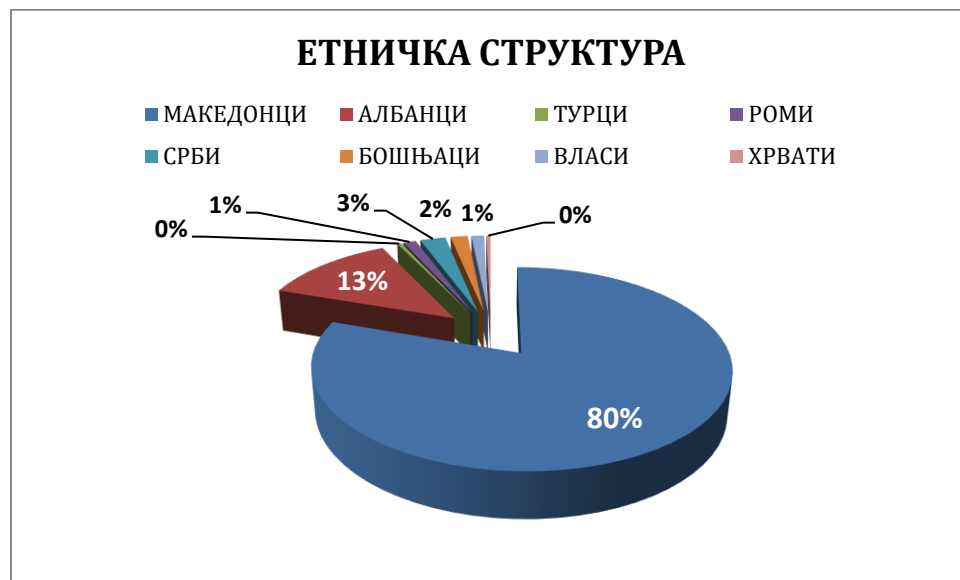
**ВРАБОТЕНИ СО ДОГОВОР НА ОПРЕДЕЛЕНО ВРЕМЕ (ПРИВРЕМЕНО ВРАБОТЕНИ)**



Подолу даваме податоци за етничката, образовна и старосна и структура на вработените.

### 2.2.1. ЕТНИЧКА СТРУКТУРА

| ГОДИНА      | МАКЕДОНЦИ | АЛБАНЦИ | ТУРЦИ | РОМИ | СРБИ | БОШЊАЦИ | ВЛАСИ | ХРВАТИ |
|-------------|-----------|---------|-------|------|------|---------|-------|--------|
| 1           | 2         | 3       | 4     | 5    | 6    | 7       | 8     | 9      |
| <b>2020</b> | 196       | 39      | 1     | 3    | 7    | 4       | 3     | 1      |
| <b>2021</b> | 206       | 45      | 1     | 4    | 6    | 4       | 2     | 1      |



### 2.2.2. ОБРАЗОВНА/ КВАЛИФИКАЦИСКА СТРУКТУРА

Табеларно и графички ја претставуваме структурата на образование на вработениот кадар во Претпријатието. Од приказот може да забележиме дека најголем број од вработените лицата се вработени врз основа на средно стручно образование. Меѓутоа, образованието со кое одреден вработен се има стекнато или го поседува, не секогаш се совпаѓа со образованието кое што е потребно за работното место кое го извршува.



2021

## ГОДИШЕН ИЗВЕШТАЈ

| ОБРАЗОВАНИЕ | ОСНОВНО | СРЕДНО | ВИШО | ВИСОКО | ПОСТДИПЛОМСКО | ВКУПНО: |
|-------------|---------|--------|------|--------|---------------|---------|
| 1           | 2       | 3      | 4    | 5      | 6             | 7       |
| <b>2020</b> | 3       | 201    | 2    | 40     | 8             | 254     |
| <b>2021</b> | 2       | 233    | 1    | 33     | 0             | 269     |



## 2.2.3. СТАРОСНА СТРУКТУРА (ВОЗРАСТ НА ВРАБОТЕНИТЕ)

Во 2021 година, седум вработени се заминати во пензија. Одредени вработени, на свое барање доставувајќи писмена Изјава, го имаат продолжено својот Договор за вработување и по стекнување на условите за заминување во пензија (минимум 15 години работен стаж и навршена старост од 62 односно, 64 години).

| ГОДИНИ      | 20- 24 | 25- 29 | 30- 34 | 35- 39 | 40- 44 | 45- 49 | 50- 54 | 55- 59 | 60- 64 | НАД 64 |
|-------------|--------|--------|--------|--------|--------|--------|--------|--------|--------|--------|
| 1           | 2      | 3      | 4      | 5      | 6      | 7      | 8      | 9      | 10     | 11     |
| <b>2020</b> | 2      | 14     | 31     | 44     | 43     | 42     | 37     | 23     | 15     | 3      |
| <b>2021</b> | 6      | 14     | 30     | 43     | 37     | 51     | 35     | 35     | 12     | 6      |



### 3. СОСТОЈБА СО ПАРКИНГ ПОВРШИНИ И БРОЈ НА ПАРКИНГ МЕСТА

---

Во делот на организирање на сообраќајот во мирување и оспособување паркинг места во рамки на градот Скопје, Јавното Претпријатие за јавни паркиралишта Градски паркинг- Скопје заклучно месец Декември 2021 година за потребите на граѓаните има ставено во употреба **9434 паркинг места** од кои:

- **1983** паркинг места на т.н. „затворени“ јавни паркиралишта, каде начинот на работа е организиран со помош на паркинг систем кој употребува електронска наплата рампа при контрола на влезно- излезните партии,
- **6401** паркинг места на јавните површини наменети за паркирање, каде паркирањето е зонски организирано, и
- **1050** паркинг места се ставени во употреба преку третиот вид на уредување и организирање на сообраќајот во мирување- паркирање во катна гаража.

#### ГРАФИЧКИ ПРИКАЗ

---





### 3.1. ИСТОРИСКИ ОСВРТ

Бројот на паркинг места кои Претпријатието ги уредува и организира за работа, ставајќи ги во употреба за потребите на граѓаните на главниот град, е **променлив**. Намалувањето на бројот на паркинг површини и паркинг места не зависи од работењето на јавното претпријатие. Сообраќајните проекти за кои Град Скопје има доделено Решение за уредување на сообраќајот во мирување се од времен карактер. Оттука, со паркиралиштата кои ни се доделени, Претпријатието стопанисува определено време. При спроведување или менување на урбанистичките планови (ДУП односно, ГУП) се менува и организацијата на сообраќајот во мирување при што се менуваат сообраќајните проекти, Решението за уредување на сообраќајот во мирување, на крај и бројот на паркинг површини и паркинг места.

Во смисла на горе изнесеното, во рамки на 2021 година е подзона Ц11 која на услуга на граѓаните овозможуваше паркирање на 112 места. Согласно Известување<sup>3</sup> од основачот на јавното претпријатие- Град Скопје од оваа субзона Претпријатието се повлече и со истата повеќе не стопанисува.

<sup>3</sup> Известување со арх.бр. 15- 12/702 од 25.01.2022 година каде стои дека согласно Барање на Општина Центар е донесено ново Решение за утврдување на режим на сообраќај за дел од ул. „Орце Николов“ од крстосница со бул. „Св. Климент Охридски“ до крстосница со ул. „Франклин Рузвелт“ со арх. бр. 15-4977/4 од 16.10.2020 година.

Оваа година, оспособена и ставена во употреба е нова подзона во Општина Аеродром- Д9 (ДУП „Црква“), зона која согласно сообраќајниот проект треба да стави во употреба 987 паркинг места од кои 41 место за лица со посебни потреби но, оваа 2021 година се уредија 259 паркинг места и дополнителни осум (8) места за паркирање на лица со посебни потреби. Останатите 720 места наменети за паркирање ќе бидат ставени на располагање за потребите на граѓаните откако Општината претходно ќе го оспособи јавниот простор, ќе спроведе одредени, потребни градежни активности, од типот на бетонирање и слично, за кои е надлежна.

Во рамки на Општина Аеродром, спроведено е тековно уредување и одржување и на останатите Д зони, особено на подзоните Д4 (зад Веро и Рударски Институт), Д6 (Палма) и Д7 (популарно т.н. Глорија, зад „зелените згради“) каде претпријатието работеше на поставување сообраќајна сигнализација и бележење паркинг места.

Субзоната А5 која се простира на ул. „Орце Николов“ мал ринг заради локацијата, од црвена зона, согласно Одлука на Управен Одбор на Претпријатието, влезе во новоформираната нулта зона со што стана подзона А05.

Оваа година беа вршени и останати тековни активности со кои се одржуваа постоечките паркинг површини како бележење на оние паркинг места каде бојата беше веќе дотраена, се крпеа дупки и редовно се одржуваше хигиена на паркиралиштата.

Во текот на **2020 година**, во услови на светска криза предизвикана од пандемија, Претпријатието сепак успеа да уреди дополнителен број паркинг места. Нови јавни паркиралишта или зони не беа отворени но, се работеше на проширување и реновирање на веќе постоечките. Во оваа смисла, се прошири подзона Д62 за дополнителни 103 места (85 паркинг места+ 2 за ЛПП+ 16 за мотоцикли), потоа на подзона А01 беа изведени дополнителни 13 паркинг места, и на јавното паркиралиште во склоп на Клинички Центар Мајка Тереза јавното претпријатие обезбеди дополнителни- 261 паркинг место.



Беа поставени два нови влезно- излезни терминали, и тоа на јавните паркиралишта „Дом на печат“ и на Клинички Центар Мајка Тереза. Во склоп на Клинички Центар се постави и нов монтажен објект за наплата.

Целосна реконструкција на паркиралишта во 2020 година беше спроведена на јавното паркиралиште Клинички Центар Мајка Тереза и на јавната површина наменета за паркираше- зона Д4.

Оваа, 2020 година, беа поставени и нови информативни табли на јавната површина наменета за паркирање- зона Д62.

Доколку го споредиме бројот на паркинг места во 2020 година<sup>4</sup> со 2019 година<sup>5</sup>, ќе воочиме дека Претпријатието ставило на користење на граѓаните дополнителни 397 места наменети за паркирање.

Во текот на **2019 година** претпријатието оспособило дополнителни 921 паркинг места од кои 117 паркинг места на „затвореното“ јавно паркиралиште „Комплекс Клиники Мајка Тереза“ и 804 паркинг места, во рамки на второ воведениот начин на паркирање- зонско паркирање, со што бројот на организиран сообраќај во мирување се зголеми на 35 (триесет и пет) јавни површини наменети за паркирање.

Со почеток на 01 Јуни 2019 година започнаа со работа две новоуредени подзони:

- ✓ зона Б10 (во непосредна околина на административните згради на ЈП Водовод и канализација- Скопје и Царинската Управа; оваа зона опфаќа дел од улиците Новопроектирана, Лазар Личеновски и Загребачка и нуди 24 паркинг места и
- ✓ зона Д2 (во рамки на Општина Аеродром, во непосредна околина на ТЦ Три Бисери) со 780 места наменети за паркирање.

<sup>4</sup> 2020 година вкупниот број паркинг места изнесува 9396.

<sup>5</sup> 2019 година вкупниот број паркинг места изнесувал 8999.

Во **2018 година** беа уредени 309 паркинг места исто така кај јавните површини наменети за паркирање или зонско паркирање. Формирана беше нова, портокалова нулта (0) зона и во неа три подзони:

- ✓ зона А0 (Средно Водно): без временско ограничување при паркирањето,
- ✓ зона А02 (Пантелејмон): без временско ограничување при паркирањето,
- ✓ зона А06 (Максим Горки): со временско ограничување при паркирањето од 2 часа.

Услугата на овие три подзони изнесува 100 денари за првиот час паркирање и 50 денари за секој нареден час. Поради локацијата на зоните А0 и А02, кои се наоѓаат на падините на планината Водно- Средно Водно и Пантелејмон, работата е организирана за време на викендите и државните празници кога фреквентноста на возила е поголема и кога има потреба од контрола на сообраќајот во мирување.

Бројот на паркинг места, споредбено Декември 2015- Декември 2016- Декември 2017 година е ист, останува непроменет и изнесува 8015 паркинг места.

Во текот на 2013 година, со затворање на јавните паркиралишта „Плоштад“, „Музеј на Град Скопје 1“ и „Музеј на Град Скопје 2“, бројот беше намален за 355 паркинг места организирани на начин кој употребува рампа при контрола на наплатата кај влезно-излезните партии.

## I. „ЗАТВОРЕНИ“ ЈАВНИ ПАРКИРАЛИШТА

| РЕД. БР.   | НАЗИВ НА ЈАВНО ПАРКИРАЛИШТЕ | ЛОКАЦИЈА                                 | ПОВРШИНА m <sup>2</sup>                               | БРОЈ НА ПАРКИНГ МЕСТА+ ЛПП (ВКУПНО) |
|--|-----------------------------|--|---|-------------------------------------|
| 1  | 2                           | 3  | 4   | 5                                   |
| <b>ВТОР СТЕПЕН НА ОГРАНИЧУВАЊЕ</b>                           |                             | <b>ЦЕНА НА УСЛУГА 40 ДЕН./ ЧАС</b>       | <b>МЕСЕЧНА/ ГОДИШНА ПРЕТПЛАТА: 3.000/ 30.000 ДЕН.</b> |                                     |
| 1  | <b>КОЧО РАЦИН</b>           | бул. „Кочо Рацин“ тех. бр. 35            | 3867 m <sup>2</sup>                                   | 175+2 (177)                         |
| 2  | <b>ГРАДСКА БОЛНИЦА</b>      | ул. „Филип Втори Македонски“тех. бр. 490 | 3.411 m <sup>2</sup>                                  | 108+3 (111)                         |
| 3  | <b>ЗОИЛ</b>                 | ул. „Стив Наумов“ тех. бр. 18            | 2.317 m <sup>2</sup>                                  | 123                                 |
| <b>ВТОР СТЕПЕН НА ОГРАНИЧУВАЊЕ ВКУПНО: 411 ПАРКИНГ МЕСТА</b> |                             |  |   |                                     |
| <b>ТРЕТ СТЕПЕН НА ОГРАНИЧУВАЊЕ</b>                           |                             | <b>ЦЕНА НА УСЛУГА: 30 ДЕН./ ЧАС</b>      | <b>МЕСЕЧНА/ ГОДИШНА ПРЕТПЛАТА: 2.000/ 20.000 ДЕН.</b> |                                     |

2021

## ГОДИШЕН ИЗВЕШТАЈ

|    |                                 |                                   |                         |  |
|----|---------------------------------|-----------------------------------|-------------------------|--|
| 4  | ТУТУНСКИ КОМБИНАТ <sup>6</sup>  | ул. „Пролет“ бб                   | 3.283 m <sup>2</sup>    | 130+4 (134)                                    |
| 5  | ТРЕСКА                          | ул. „Народен Фронт“ тех. бр. 1    | 4.271 m <sup>2</sup>    | 95 + 3 (98)                                    |
| 6  | АМСМ                            | бул. „М.Т.Гологанов“ тех. бр. 332 | 1.591,55 m <sup>2</sup> | 107+ 4 (111)<br>+ 6 за камиони                 |
| 7  | ДОМ НА ПЕЧАТ                    | бул. „Св. Кирил и Методиј“ бр.1   | 4.170 m <sup>2</sup>    | 168+5 (173)                                    |
| 8  | НАРОДЕН ФРОНТ                   | ул. „Народен Фронт“ бб            | 2.658 m <sup>2</sup>    | 96 + 3 (99)                                    |
| 9  | ГОВ „8ми СЕПТЕМВРИ“             | ул. „Париска“ тех. бр. 901        | 1.283 m <sup>2</sup>    | 44+2 (46)                                      |
| 10 | Комплекс Клиники „МАЈКА ТЕРЕЗА“ | ул. „Мајка Тереза“ бр. 41а        | 31.251 m <sup>2</sup>   | 634 +16 (650)<br>+261 во 2020<br>(вкупно: 911) |

ТРЕТ СТЕПЕН НА ОГРАНИЧУВАЊЕ ВКУПНО: 1572 (+6 за камиони)

СÈВКУПЕН БРОЈ ПАРКИНГ МЕСТА: 1983

## II. КАТНИ ГАРАЖИ

| РЕД. БР.  | НАЗИВ НА КАТНА ГАРАЖА        | ЛОКАЦИЈА                      | ПОВРШИНА m <sup>2</sup>        | БРОЈ НА ПАРКИНГ МЕСТА+ ЛПП (ВКУПНО) | МЕСТА ЗА ПОЛНЕЊЕ ЕЛЕКТРОМОБИЛИ |
|---|------------------------------|-------------------------------|--------------------------------|-------------------------------------|--------------------------------|
| 1   | 2                            | 3                             | 4                              | 5                                   | 6                              |
|   | ЦЕНА НА УСЛУГА: 30 ДЕН./ ЧАС | МЕСЕЧНА ПРЕТПЛАТА- 2 000 ДЕН. | ГОДИШНА ПРЕТПЛАТА- 20 000 ДЕН. |                                     |                                |
| 1   | КАТНА ГАРАЖА „26 ЈУЛИ“       | ул. „Св. Кирил и Методиј“     | 15873 m <sup>2</sup>           | 428+17 (445)                        | 1                              |
| 2   | КАТНА ГАРАЖА „БЕКО“          | ул. „Даме Груев“ бр. 14       | 29183 m <sup>2</sup>           | 589+16 (605)                        | 2                              |
| СÈВКУПЕН БРОЈ ПАРКИНГ МЕСТА НА КАТНИ ГАРАЖИ: 1050 |                              |                               |                                |                                     | 3                              |

## III. ЈАВНИ ПОВРШНИ НАМЕНЕТИ ЗА ПАРКИРАЊЕ- ЗОНИ

| РЕД. БР.                          | ЈАВНА ПОВРШИНА НАМЕНЕТА ЗА ПАРКИРАЊЕ | ЛОКАЦИЈА (ПО ПРОЕКТ)/ тех. бр.  | ЗОНА       | ПОВРШИНА m <sup>2</sup> | ПАРКИНГ МЕСТА ЗА МОТОРИ | ПАРКИНГ МЕСТА+ЛПП (ВКУПНО) |
|-----------------------------------|--------------------------------------|---|------------|-------------------------|-------------------------|----------------------------|
| 1                                 | 2                                    | 3   | 4          | 5                       | 6                       | 7                          |
| <b>НУЛТА ПОРТОКАЛОВА ЗОНА (0)</b> |                                      | <b>ВРЕМЕНСКО ОГРАНИЧУВАЊЕ НА ПАРКИРАЊЕ- НЕМА ОГРАНИЧУВАЊЕ/ ЦЕНА НА УСЛУГА 100 ДЕН. ПРВ ЧАС/ 50 ДЕН. СЕКОЈ НАРЕДЕН ЧАС</b> |            |                         |                         |                            |
| 1                                 | Средно Водно                         | ул. Тодор Александров 110А  | <b>A0</b>  |                         |                         | 40+114 (154)               |
| 2                                 | Агромеханика                         | бул. ВМРО   | <b>A01</b> | 825 m <sup>2</sup>      | 2                       | 40+2 (42) / 29             |
| 3                                 | Орце Николов (мал ринг)              | ул. Орце Николов бб   | <b>A05</b> | 1.183 m <sup>2</sup>    | 2                       | 38+1 (39)                  |

<sup>6</sup> На 01 Јуни 2017 година, јавното паркиралиште „Тутунски комбинат“ го менува режимот на работа: од мануелен систем на работа и употреба на рачна наплатна рампа (40 ден./ час) во електронски влезно- излезен паркинг систем (трет степен на ограничување односно, 25 ден./час) со што сите „затворени“ јавни паркиралишта со кои стопанисува претпријатието добија нов, модерен електронски влезно- излезен паркинг систем.

|                              |   |   |                                    |                               |                           |  |
|------------------------------|---|---|------------------------------------|-------------------------------|---------------------------|--|
| 4                            | Максим Горки                                      | ул. Максим Горки бб   | <b>A06</b>                         | 1.640 m <sup>2</sup>          |                           | 86+3 (89)                                      |
| <b>ВКУПНО 0 ЗОНА: 324</b>    |   |   |                                    |                               |                           |  |
| <b>ПРВА ЦРВЕНА ЗОНА (А)</b>  |   | <b>ВРЕМЕНСКО ОГРАНИЧУВАЊЕ НА ПАРКИРАЊЕ- 2 ЧАСА/</b>                       | <b>ЦЕНА НА УСЛУГА 50 ДЕН./ ЧАС</b> |                               |                           |  |
| 5                            | Даме Груев 1                                      | ул. Даме Груев бб   | <b>A3</b>                          | 1.624 m <sup>2</sup>          | 2                         | 51 + 2 (53)                                    |
| 6                            | Даме Груев 2                                      | ул. Даме Груев бб   | <b>A4</b>                          | 4.345 m <sup>2</sup>          | 2                         | 82+3 (85)                                      |
| 7                            | Камен Мост  | Црвена Скопска Општина бб   | <b>A8</b>                          | 1.920 m <sup>2</sup>          | 2                         | 146+5 (151)<br>+7 такси                        |
| <b>ВКУПНО А ЗОНА:</b>        |   |   |                                    | <b>7.889 m<sup>2</sup></b>    | <b>ВКУПНО А ЗОНА: 296</b> |  |
| <b>ВТОРА ЖОЛТА ЗОНА (В)</b>  |   | <b>ВРЕМЕНСКО ОГРАНИЧУВАЊЕ НА ПАРКИРАЊЕ- 4 ЧАСА/</b>                       | <b>ЦЕНА НА УСЛУГА 40 ДЕН./ ЧАС</b> |                               |                           |  |
| 8                            | М.Х. Јасмин- Бристол 1                            | бул. Св.Кирил и Методиј бб  | <b>B2</b>                          | 2.435 m <sup>2</sup>          | 2                         | 57   |
| 9                            | М.Х. Јасмин- Бристол 2                            | бул. Св.Кирил и Методиј бб  | <b>B3</b>                          | 408 m <sup>2</sup>            | 2                         | 47+2 (49)                                      |
| 10                           | Гимназија Јосип Броз Тито                         | ул. Димитрија Чуповски тех.бр.  | <b>B6</b>                          | 390 m <sup>2</sup>            | 2                         | 25+1(26)                                       |
| 11                           | Илинден   | ул. Стив Наумов бб  | <b>B7</b>                          | 924 m <sup>2</sup>            | 2                         | 74+3 (77)                                      |
| 12                           | ЈП Водовод и канализација                         | ул. Новопроектирана,<br>Лазар Личеновски и Загребачка                     | <b>B10</b>                         | 4.381,47m <sup>2</sup>        |                           | 24   |
|                              |   |   |                                    | <b>8.538,47 m<sup>2</sup></b> | <b>8</b>                  | <b>ВКУПНО Б ЗОНА: 233</b>                      |
| <b>ТРЕТА ЗЕЛЕНА ЗОНА (С)</b> |   | <b>ВРЕМЕНСКО ОГРАНИЧУВАЊЕ НА ПАРКИРАЊЕ- 6 ЧАСА/</b>                       | <b>ЦЕНА НА УСЛУГА 30 ДЕН./ ЧАС</b> |                               |                           |  |
| 13                           | Коста Шахов (зад Кузман Студентски дом)           | ул. Коста Шахов бб<br>тех.бр.224  | <b>C8</b>                          | 350 m <sup>2</sup>            | 2                         | 7  |
| 14                           | Дебарца, Тримпаре, Шахов (кај Методистичка Црква) | ул. Дебарца бб, ул. Никола Тримпаре бб<br>ул. Коста Шахов бб              | <b>C9</b>                          | 450 m <sup>2</sup>            | 2                         | 22   |
| 15                           | Ѓуро Ѓаковиќ (Дебар Маало)                        | ул. Ѓуро Ѓаковиќ бб   | <b>C15</b>                         | 800 m <sup>2</sup>            | 4                         | 73   |
| 16                           | Ленинова (Дебар Маало)                            | ул. Аминта Трети бб   | <b>C17</b>                         | 522,5 m <sup>2</sup>          | 2                         | 22   |
| 17                           | Универзална Сала                                  | ул. Костурски херои 280   | <b>C19</b>                         | 985 m <sup>2</sup>            | 2                         | 25+1 (26)                                      |
| 18                           | Транспортен Центар                                | ул. Борис Кидрич, ул. Беласица, ул. 23 Октомври и Пошта- ул. Никола Карев | <b>C33</b>                         | 1.152m <sup>2</sup>           | 2                         | 125+5+6 такси<br>(136)/ 168+4<br>(172) ? (308) |
| 19                           | Транспортен Центар                                | ул. Никола Карев кај Депо Пајак   | <b>C35</b>                         | 4.751m <sup>2</sup>           | 2                         | 51+2 (53)                                      |
| 20                           | Комплекс Објекти:<br>Судска Палата, МАНУ, МТВ     | ул. Кеј Димитар Влахов  | <b>C45</b>                         | 4870 m <sup>2</sup>           | 4                         | 370+10 (380)                                   |
| 21                           | Кеј Димитар Влахов                                | ул. Кеј Димитар Влахов  | <b>C46</b>                         | 9216m <sup>2</sup>            | 2                         | 193  |
| 22                           | 300   | бул. Илинден бб   | <b>C80</b>                         | 3713m <sup>2</sup>            | 2                         | 96+3 (99)<br>+ 5 такси                         |
| 23                           | Собрание на Град Скопје                           | бул. Илинден бб   | <b>C81</b>                         | 4015m <sup>2</sup>            | 6                         | 127+4 (131)                                    |
| <b>ВКУПНО Ц ЗОНА:</b>        |   |   |                                    | <b>32.200 m<sup>2</sup></b>   | <b>34</b>                 | <b>1330</b>                                    |
| <b>ЧЕТВРТА БЕЛА ЗОНА (D)</b> |   | <b>ВРЕМЕНСКО ОГРАНИЧУВАЊЕ НА ПАРКИРАЊЕ- НЕМА ОГРАНИЧУВАЊЕ/</b>            | <b>ЦЕНА НА УСЛУГА 30 ДЕН./ ЧАС</b> |                               |                           |  |
| 24                           | Хотел Русија                                      | бул. АСНОМ  | <b>D1</b>                          | 1330 m <sup>2</sup>           |                           | 30+1 (31)                                      |
| 25                           | ТЦ Три Бисери                                     | бул. Јане Сандански   | <b>D2</b>                          |                               |                           | 780  |



|                       |                                      |   |            |  |           |  |
|-----------------------|--------------------------------------|---|------------|--|-----------|--|
| 26                    | ТЦ Бисер                             | бул. Јане Сандански 1455  | <b>D3</b>  | 16.875m <sup>2</sup>                       | 4         | 1346+12 (1358) +<br>Анекс 294 ( <b>1652</b> )                  |
| 27                    | Веро (Рударски Институт)             | бул. Јане Сандански 1455  | <b>D4</b>  | 9.375 m <sup>2</sup>                       | 4         | 717 + 10 ( <b>727</b> )  |
| 28                    | Владимир Комаров                     | ул. 23 Октомври   | <b>D5</b>  | 5720 m <sup>2</sup>                        | 2         | 112+4 (116)  |
| 29                    | Палма Аеродром                       | бул. Јане Сандански 670   | <b>D6</b>  | 5067 m <sup>2</sup>                        | 4         | 110+3 (113) +<br>Анекс 41 ( <b>154</b> )                       |
| 30                    | Аеродром- Глорија<br>(зелени згради) | бул. Јане Сандански 1455  | <b>D7</b>  | 17050m <sup>2</sup><br>+1018m <sup>2</sup> | 2         | 593+20 +<br>Анекс 43+4 ( <b>660</b> )                          |
| 31                    | Бојмија                              | ул. Бојмија   | <b>D8</b>  | 1724 m <sup>2</sup>                        | 2         | 61+2 ( <b>63</b> )   |
| 32                    | Локалитет „Црква“                    | бул. Јане Сандански, Владимир<br>Комаров (зад зградите на<br>полициска академија) | <b>D9</b>  |  |           | 249+11 лпп ( <b>260</b> )                                      |
| 33                    | Градска Болница<br>„8 Септември“     | ул. Бледски Договор   | <b>D40</b> | 3460 m <sup>2</sup>                        |           | 27+1 ( <b>28</b> )+<br>5 такси                                 |
| 34                    | Тениски клуб <b>АБЦ</b>              | бул. Илинден бб   | <b>D62</b> | 1440 m <sup>2</sup>                        | 2         | 32+1+5 такси(38)<br>+ 87 во 2020 год.<br>(вкупно: <b>125</b> ) |
| <b>ВКУПНО Д ЗОНА:</b> |                                      |   |            | <b>63.059 m<sup>2</sup></b>                | <b>20</b> | <b>4182</b>  |
| <b>СÈВКУПНО:</b>      |                                      |   |            | <b>110.952 m<sup>2</sup></b>               | <b>72</b> | <b>6365</b>  |

## 4. СЕКТОР ПАЈАК

Со цел што поефикасно и во што поголеми рамки да ја спроведе својата основна дејност- уредување на сообраќајот во мирување, Претпријатието покрај оспособување на паркинг места во градот (и давање на услугата паркирање), својата работа ја има организирано и на начин со кој овозможува неправилно запрените и паркирани возила, изложени на јавни сообраќајни и зелени површини каде оневозможуваат непречено одвивање на сообраќајот за пешаците, велосипедистите, лицата со посебни потреби, возилата итн. да бидат отстранети. Дислоцирањето на овие возила Претпријатието го спроведува со помош на работењето и заложбите на овој сектор и специјалните возила Пајак.

Во текот на 2018 година, претпријатието реализираше три донации на специјални возила пајак и тоа за општините Куманово, Штип и Охрид. На нив им беа донирани првите

специјални возила со кои претпријатието работеше и тоа возила марка Ивеко Отојол и едно специјално возило пајак марка Мерцедес.

Во текот на 2019 година, во Сектор Пајак беа набавени две нови специјални возила Пајак, марка *Ivesco*, додека две постари возила од возниот парк на овој сектор марка *Ivesco* се донирани во Кавадарци и Струмица.

Сектор Пајак во текот на 2020 година функционираше со осум специјални Пајак возила. Во соработка со сообраќајна полиција и комуналните инспектори на Град Скопје и другите општини, овој сектор ја исполнува својата основна цел и дејност овозможувајќи полесен проток на возилата и пешаците во сообраќајот.

Во текот на 2021 година, отпочната е постапка за донација на уште едно специјално возило пајак . Ќе биде донирано специјално возило пајак марка Ивеко Еурокарго набавено од 2007 година. Реализацијата на донацијата ќе биде во текот на 2022 година на Општина Охрид.

Покрај тековните работи, во своето секојдневно работење, овој сектор врши и се справува и со други дејности значајни за општеството, како на пример: при посета на одредена ВИП личност, овој сектор со помош на специјалните возила придонесува за зголемување на безбедноста на сообраќајот на јавните површини; во вакви ситуации, „ се чистат улиците“ односно, се обезбедува траса на движење на ВИП личноста со цел спроведување на безбедносен протокол.

Секојдневните активности и совесно работење на Сектор Пајак во голема мерка придонесуваат во зголемување на безбедноста на сообраќајот во мирување на јавните површини на територија на главниот град. Овој сектор постојано е спремен да обезбеди непречени услови за одвивање на сообраќајот.

Бројот на непрописно паркирани возила, подигнати и отстранети од страна на Сектор Пајак во 2021 година е помал во однос на возилата отстранети 2020 година, што подолу и табеларно е претставено, во прилогот Финансиски извештаи.

#### ТАБЕЛАРЕН ПРИКАЗ НА СПЕЦИЈАЛНИТЕ ВОЗИЛА ВО СОПСТВЕНОСТ НА ПРЕТПРИЈАТИЕТО

| РЕД. БР. | МАРКА И ТИП НА ВОЗИЛО                 | РЕГИСТАРСКА ОЗНАКА | ВОЛУМЕН sm <sup>3</sup> | СНАГА kw | ГОДИНА НА ПРОИЗВОДСТВО |
|----------|---------------------------------------|--------------------|-------------------------|----------|------------------------|
| 1        | 2                                     | 3                  | 4                       |          | 5                      |
| 1        | Ивеко Еуро карго ML 120 EL22-Пајак    | SK 120 RJ          | 3920                    | 125      | 2007                   |
| 2        | Ивеко Еуро карго ML 120 EL22-Пајак    | SK-4027 AD         | 5880                    | 160      | 2013                   |
| 3        | Ивеко Еуро карго ML 120 EL22-Пајак    | SK -4037-AD        | 5880                    | 160      | 2013                   |
| 4        | Мерцедес бенз-Атего 1222- Пајак       | SK-4975-AM         | 4800                    | 160      | 2017                   |
| 5        | Мерцедес бенз-Атего 1222- Пајак       | SK-4976-AM         | 4800                    | 160      | 2017                   |
| 6        | Мерцедес-бенз-Атего 1221- Пајак       | SK 4026 AR         | 5123                    | 155      | 2018                   |
| 7        | Ивеко Еуро карго ML 120 EL22 -Пајак   | SK 7639 AU         | 5880                    | 160      | 2019                   |
| 8        | Ивеко Еуро карго ML 120 EL22 -Пајак   | SK 7641 AU         | 5880                    | 160      | 2019                   |
| 9        | Возило за чистење ДУЛЕВО 850 мини     | SK 6401 AE         | 1490                    | 24,2     | 2017                   |
| 10       | Шлеп возило Мерцедес-бенз-Атего 918   | SK 4027 AP         | 5123                    | 130      | 2018                   |
| 11       | Ивеко DAILY 50C15D - Кипер Возило     | SK 7640 AU         | 5880                    | 160      | 2019                   |
| 12       | Мулти оне 7.3С машина за чистење снег | SK 1641            | 3000                    | 26       | 2020                   |

ПРИЛОГ КОН  
ГОДИШНИОТ ИЗВЕШТАЈ  
ОД РАБОТЕЊЕТО ЗА  
2021 ГОДИНА

ФИНАНСИСКИ  
ИЗВЕШТАИ



ЈП ГРАДСКИ ПАРКИНГ- СКОПЈЕ  
ПРИЛОЗИТЕ КОН ГОДИШНИОТ ИЗВЕШТАЈ ОД  
РАБОТЕЊЕТО НА ПРЕТПРИЈАТИЕТО ЈА СОДРЖАТ  
ГОДИШНА СМЕТКА ПОТОЧНО:  
БИЛАНС НА УСПЕХ,  
БИЛАНС НА СОСТОЈБА И  
ФИНАНСИСКИ РЕЗУЛТАТ



## 5.1 БИЛАНС НА УСПЕХ

ЗА ПЕРИОД ОД 01 ЈАНУАРИ ДО 31 ДЕКЕМВРИ 2021 ГОДИНА

| ПРИХОДИ кл. 7          |                                      | 2021 година           | 2020 година           |
|------------------------|--------------------------------------|-----------------------|-----------------------|
| РЕДБР.                 | 1                                    | 2                     | 3                     |
| 1.                     | ПРИХОДИ ОД СЕКТОР ЈАВНИ ПАРКИРАЛИШТА | 185,565,985.00        | 140,723,667.00        |
| 2.                     | ПРИХОДИ ОД СЕКТОР ПАЈАК              | 15,279,578.00         | 17,525,225.00         |
| 3.                     | ПРИХОДИ ОД ПРОДАЖБА НА РАСХОД        | 0.00                  | 0.00                  |
| 4.                     | ОСТАНАТИ ПРИХОДИ                     | 10,126,166.00         | 10,132,865.00         |
| 5.                     | ФИНАНСИСКИ ПРИХОДИ                   | 1,893.00              | 39,233.00             |
| <b>ВКУПНО ПРИХОДИ:</b> |                                      | <b>210,973,622.00</b> | <b>168,420,990.00</b> |

| РАСХОДИ кл. 4          |  | 2021 година           | 2020 година           |
|------------------------|--|-----------------------|-----------------------|
| РЕДБР.                 | 1  | 2                     | 3                     |
| 1.                     | ТРОШОЦИ НА СУРОВИНИ И МАТЕРИЈАЛИ                         | 9,475,109.00          | 11,318,132.00         |
| 2.                     | ТРОШОЦИ ЗА УСЛУГИ  | 53,964,268.00         | 42,652,770.00         |
| 3.                     | ПЛАТА, НАДОМЕСТОЦИ ОД ПЛАТА И ДРУГИ ТРОШОЦИ НА ВРАБОТЕНИ | 126,840,723.00        | 127,154,234.00        |
| 4.                     | ТРОШОЦИ ЗА АМОРТИЗАЦИЈА                                  | 11,441,709.00         | 10,978,280.00         |
| 5.                     | ОСТАНАТИ ОПЕРАТИВНИ РАСХОДИ                              | 7,575,418.00          | 6,965,518.00          |
| 6.                     | ВРЕДНОСНО УСОГЛАСУВАЊЕ НА НЕТЕКОВНИ И ТЕКОВНИ СРЕДСТВА   | 45,913.00             | 160.00                |
| 7.                     | ОСТАНАТИ РАСХОДИ   | 203,685.00            | 348,600.00            |
| 8.                     | ФИНАНСИСКИ РАСХОДИ                                       | 1,459.00              | 3,050.00              |
| <b>ВКУПНО РАСХОДИ:</b> |  | <b>209,548,284.00</b> | <b>199,420,744.00</b> |

## ФИНАНСИСКИ РЕЗУЛТАТ

| ФИНАНСИСКИ РЕЗУЛТАТ            | 2021 година         | ФИНАНСИСКИ РЕЗУЛТАТ   | 2020 година          |
|--------------------------------|---------------------|-----------------------|----------------------|
| <b>ВКУПНО ПРИХОДИ</b>          | 210,973,622.00      | <b>ВКУПНО ПРИХОДИ</b> | 168,420,990.00       |
| <b>ВКУПНО РАСХОДИ</b>          | 209,548,284.00      | <b>ВКУПНО РАСХОДИ</b> | 199,420,744.00       |
| ДОБИВКА                        | 1,425,338.00        |                       |                      |
| ДАНОК ОД ДОБИВКА               | 235,835.00          |                       |                      |
| <b>ДОБИВКА ПО ОДДАНОЧУВАЊЕ</b> | <b>1,189,503.00</b> | <b>ЗАГУБА</b>         | <b>30,999,754.00</b> |

## ПРИХОДИ

Вкупните приходи на ЈП Градски Паркинг- Скопје за период од 01 Јануари до 31 Декември 2021 година изнесуваат 210.973.622,00 денари.

Споредено со минатата, 2020 година, **приходите на претпријатието се зголемени** за 42.552.632,00 денари или 25.26% (износот на приходите изнесувал 168.420.990,00 денари).

|      | 2021 година           | 2020 година           | ВИДОВИ НА ПРИХОДИ                    |
|------|-----------------------|-----------------------|--------------------------------------|
| 1.1. | 185.565.985,00        | 140.723.667,00        | ПРИХОДИ ОД СЕКТОР ЈАВНИ ПАРКИРАЛИШТА |
| 1.2. | 15.279.578,00         | 17.525.225,00         | ПРИХОДИ ОД СЕКТОР ПАЈАК              |
| 1.3. | 10.126.166,00         | 10.132.865,00         | ОСТАНАТИ ПРИХОДИ                     |
| 1.4. | 1.893,00              | 39.233,00             | ФИНАНСИСКИ ПРИХОДИ                   |
|      | <b>210.973.622,00</b> | <b>168.420.990,00</b> | <b>ВКУПНО ПРИХОДИ</b>                |

### 1.1. ПРИХОДИ ОД СЕКТОР ЈАВНИ ПАРКИРАЛИШТА

Во текот на 2021 година Сектор Јавни паркиралишта остварува приход по основ давање услуга- паркирање на износ 185.565.985,00 денари.

Во споредба со истиот период минатата година, приходот од оваа дејност која ја остварува претпријатието, давање услуга- паркирање, е **повисок** за 44.842.318,00 денари или за 31,86%.

Приходите од Сектор Јавни Паркиралишта, во текот на 2021 година произлегуваат од:

- ✓ Приходи од т.н. „затворени“ јавни паркиралишта, во износ од 62.557.535,00 денари;
- ✓ Приходи од зонско паркирање- на износ 102.584.908,00 денари и
- ✓ Приходи од катни гаражи со вкупен износ од 20.423.542,00 денари.

Истите овие приходи, во 2020 година изнесувале 140.723.667,00 денари, односно:

- ✓ Приходи од т.н. „затворени“ јавни паркиралишта, во износ од 44.644.908,00 денари;
- ✓ Приходи од зонско паркирање- на износ 80.401.018,00 денари и
- ✓ Приходи од катни гаражи со вкупен износ од 15.677.741,00 денари.

### 1.1.1. ПРИХОДИ ОД „ЗАТВОРЕНИ“ ЈАВНИ ПАРКИРАЛИШТА

Во рамки на одделни категории приходи кај Сектор Јавни паркиралишта може да ја забележиме следната состојба:

кај „затворените“ јавни паркиралишта бележиме повисок приход во износ од 17.912.627,00 денари или процентуално изразено споредувајќи ги двете години, во 2021 година имаме за 40,12% повеќе остварен приход.

Во прилог даваме преглед- табеларно изразени приходи од „затворени“ јавни паркиралишта по одделни паркиралишта, споредено 2021- 2020 година.

Табела 1 го претставува приходот остварен врз основа на дневен промет, во табела 2 е прикажан остварениот приход направен врз основа на претплати по издадени картички за паркирање на корисниците на услуги на овој вид паркирање- паркирање на јавно паркиралиште и во табела 3 е прикажан вкупно остварениот приход кај „затворените“ јавни паркиралишта.

**ТАБЕЛА 1- ОСТВАРЕН ПРИХОД ОД ДНЕВЕН ПРОМЕТ НА ЈАВНИ ПАРКИРАЛИШТА**

| РЕД. БР. | ЈАВНО ПАРКИРАЛИШТЕ | 2021                 | 2020                 | + / -                | ИНДЕКС      |
|----------|--------------------|----------------------|----------------------|----------------------|-------------|
| 1        | ЗОИЛ               | 1.968.997,00         | 1.525.835,00         | 443.162,00           | 1,29        |
| 2        | ТРЕСКА             | 4.689.923,00         | 3.236.946,00         | 1.452.977,00         | 1,45        |
| 3        | КОЧО РАЦИН         | 1.040.934,00         | 728.750,00           | 312.184,00           | 1,43        |
| 4        | ГРАДСКА БОЛНИЦА    | 3.627.062,00         | 2.775.056,00         | 852.006,00           | 1,31        |
| 5        | ДОМ НА ПЕЧАТ       | 2.840.189,00         | 2.012.490,00         | 827.699,00           | 1,41        |
| 6        | АМСМ               | 1.349.526,00         | 742.690,00           | 606.836,00           | 1,82        |
| 7        | ТУТУНСКИ КОМБИНАТ  | 709.104,00           | 490.168,00           | 218.936,00           | 1,45        |
| 8        | НАРОДЕН ФРОНТ      | 630.737,00           | 445.512,00           | 185.225,00           | 1,42        |
| 9        | 8 СЕПТЕМВРИ        | 1.311.379,00         | 697.966,00           | 613.413,00           | 1,88        |
| 10       | КЛИНИЧКИ ЦЕНТАР    | 27.929.497,00        | 14.766.426,00        | 13.044.274,00        | 1,89        |
|          | <b>ВКУПНО:</b>     | <b>46.097.348,00</b> | <b>27.421.839,00</b> | <b>18.675.509,00</b> | <b>1,68</b> |

**ТАБЕЛА 2- ОСТВАРЕН ПРИХОД ОД ПРЕТПЛАТИ НА ЈАВНИ ПАРКИРАЛИШТА**

| РЕД. БР. | ЈАВНО ПАРКИРАЛИШТЕ | 2021                 | 2020                 | + / -              | ИНДЕКС      |
|----------|--------------------|----------------------|----------------------|--------------------|-------------|
| 1        | ЗОИЛ               | 1.024.035,00         | 981.848,00           | 42.187,00          | 1,04        |
| 2        | ТРЕСКА             | 323.341,00           | 309.665,00           | 13.676,00          | 1,04        |
| 3        | КОЧО РАЦИН         | 346.176,00           | 318.444,00           | 27.732,00          | 1,09        |
| 4        | ГРАДСКА БОЛНИЦА    | 594.683,00           | 560.620,00           | 34.063,00          | 1,06        |
| 5        | ДОМ НА ПЕЧАТ       | 1.701.796,00         | 1.496.812,00         | 204.984,00         | 1,14        |
| 6        | АМСМ               | 748.622,00           | 751.248,00           | -2.626,00          | 1,00        |
| 7        | ТУТУНСКИ КОМБИНАТ  | 312.908,00           | 285.477,00           | 27.431,00          | 1,10        |
| 8        | НАРОДЕН ФРОНТ      | 101.152,00           | 107.386,00           | -6.234,00          | 0,94        |
| 9        | КЛИНИЧКИ ЦЕНТАР    | 7.681.298,00         | 9.659.774,00         | -1.978.476,00      | 0,80        |
| 10       | ОПШТО ПАРКИРАЛИШТА | 3.626.176,00         | 2.751.795,00         | 874.381,00         | 1,32        |
|          | <b>ВКУПНО:</b>     | <b>16.460.187,00</b> | <b>17.223.069,00</b> | <b>-762.880,00</b> | <b>0,96</b> |



ТАБЕЛА 3- ОСТВАРЕН ПРИХОД ОД ДНЕВЕН ПРОМЕТ И ПРЕТПЛАТИ НА ЈАВНИ ПАРКИРАЛИШТА

| РЕД. БР. | ЈАВНО ПАРКИРАЛИШТЕ | 2021                 | 2020                 | + / -                | ИНДЕКС      |
|----------|--------------------|----------------------|----------------------|----------------------|-------------|
| 1        | ЗОИЛ               | 2.993.032,00         | 2.507.683,00         | 485.349,00           | 1,19        |
| 2        | ТРЕСКА             | 5.013.264,00         | 3.546.611,00         | 1.466.653,00         | 1,41        |
| 3        | КОЧО РАЦИН         | 1.387.110,00         | 1.047.194,00         | 339.916,00           | 1,32        |
| 4        | ГРАДСКА БОЛНИЦА    | 4.221.745,00         | 3.335.676,00         | 886.069,00           | 1,27        |
| 5        | ДОМ НА ПЕЧАТ       | 4.541.985,00         | 3.509.302,00         | 1.032.683,00         | 1,29        |
| 6        | АМСМ               | 2.098.148,00         | 1.493.938,00         | 604.210,00           | 1,40        |
| 7        | ТУТУНСКИ КОМБИНАТ  | 1.022.012,00         | 775.645,00           | 246.367,00           | 1,32        |
| 8        | НАРОДЕН ФРОНТ      | 731.889,00           | 552.898,00           | 178.991,00           | 1,32        |
| 9        | 8 СЕПТЕМВРИ        | 1.311.379,00         | 697.966,00           | 613.413,00           | 1,88        |
| 10       | КЛИНИЧКИ ЦЕНТАР    | 35.610.795,00        | 24.426.200,00        | 11.184.595,00        | 1,46        |
| 11       | ОПШТО ПАРКИРАЛИШТА | 3.626.176,00         | 2.751.795,00         | 874.383,00           | 1,32        |
|          | <b>ВКУПНО:</b>     | <b>62.557.535,00</b> | <b>44.644.908,00</b> | <b>17.912.627,00</b> | <b>1,40</b> |

Од табелите може да се согледа движењето на приходите по одделни паркиралишта. Бележиме зголемување на приходите во вкупен износ од 17.912.627,00 денари и тоа: по основ на остварен дневен промет забележано е зголемување на приходот во износ од 18.675.509,00 денари, додека по основ на претплати приходот е намален за 762.880,00 денари.

Речиси кај сите паркиралишта забележуваме зголемување на приходите. Исклучок е остварениот приход по пат на претплати за издадени картички за паркирање и тоа на јавните паркиралишта АМСМ, Народен Фронт и Клинички Центар. Најголем пад на приходите по основа на претплати е евидентирано кај јавното паркиралиште Клинички Центар Мајка Тереза во износ 1.978.476,00 денари.

Освен вирусот Ковид 19, и други фактори, помалку или повеќе, имаат влијание врз движењето на приходите:

- ✓ местоположбата на јавното паркиралиште,
- ✓ конкурентски претпријатија кои се занимаваат со стопанисување со паркинг простор во градот;
- ✓ бесплатно паркирање кај категоријата корисник на услуга „станар“;
- ✓ цените за паркинг услуга и
- ✓ други објективни околности, како на пример: спроведување градежни активности околу и на паркиралиштата, застареност на паркинг системите, укинување на трета смена на дел од паркиталиштата итн).

Табела 4 содржи информација за издадени картички по категории корисници на услуга „паркирање на јавно паркиралиште“ кои согласно потребите и Ценовникот на услуги на претпријатието се формирани на следниот начин: станар (прво, второ и службено возило), правен субјект, вработен кај правен субјект и физичко лице.

ТАБЕЛА 4 ИЗДАДЕНИ КАРТИЧКИ СПОРЕД КАТЕГОРИЈА КОРИСНИК НА УСЛУГА КАЈ „ЗАТВОРЕНИТЕ“ ЈАВНИ ПАРКИРАЛИШТА СО СОСТОЈБА 31.12.2021 ГОДИНА

| ЈАВНО ПАРКИРАЛИШТЕ | ИЗДАДЕНИ КАРТИЧКИ ПО КАТЕГОРИЈА КОРИСНИК НА УСЛУГА |                     |                        |                |                             |              |
|--------------------|--|---------------------|------------------------|----------------|-----------------------------|--------------|
|                    | СТАНАР ПРВО ВОЗИЛО                                 | СТАНАР ВТОРО ВОЗИЛО | СТАНАР СЛУЖБЕНО ВОЗИЛО | ПРАВЕН СУБЈЕКТ | ВРАБОТЕН КАЈ ПРАВЕН СУБЈЕКТ | ФИЗИЧКО ЛИЦЕ |
| 1                  | 2  | 3                   | 4                      | 5              | 6                           | 7            |
| КОЧО РАЦИН         | 234  | 47                  | 5                      | 2              | 16                          | 1            |
| ГРАДСКА БОЛНИЦА    | 92   | 28                  | 4                      | /              | 69                          | /            |
| ЗОИЛ               | 21   | 1                   | 1                      | 20             | 88                          | 1            |
| ТУТУНСКИ КОМБИНАТ  | /  | /                   | /                      | 2              | 51                          | 1            |
| ТРЕСКА             | 166  | 19                  | 8                      | 8              | 19                          | /            |
| АМСМ               | 3  | /                   | /                      | 1              | 100                         | 1            |
| ДОМ НА ПЕЧАТ       | /  | /                   | /                      | 47             | 116                         | 2            |
| НАРОДЕН ФРОНТ      | 194  | 22                  | 8                      | /              | /                           | 2            |
| МАЈКА ТЕРЕЗА       | 20   | 1                   | /                      | 10             | 2095                        | 5            |
| <b>ВКУПНО:</b>     | <b>730</b>   | <b>118</b>          | <b>26</b>              | <b>90</b>      | <b>2554</b>                 | <b>13</b>    |

Категорија корисник „станар“ за прво возило, услугата не се наплатува (единствено за електронската чип картичка 180 денари еднократно).

Категорија корисник „станар“ за второ возило, кај јавните „затворени“ паркиралишта, услугата изнесува 300,00 денари (и електронска картичката 180 денари еднократно).

Категорија корисник „станар“ кој користи службено возило 24 часа, услугата изнесува 300,00 денари.

Категорија „вработен кај правен субјект“ услугата ја користи за 800,00 денари месечна претплата.

Категорија корисник „правен субјект“ и „физичко лице“ за користење на услугата потребно е да уплати во втор степен на ограничување 3.000,00 денари/месечна претплата односно, 30.000,00 денари годишна претплата и во трет степен 2.000,00 ден./месечна односно, 20.000,00 денари годишна претплата.

Во табелите број 5 и 5А дадени се споредбени показатели за број на издадени бесплатни дозволи за паркирање на категоријата корисници на услуга „станар“ на затворените јавни паркиралишта по месеци за 2021 и 2020 година.

ТАБЕЛА 5 БРОЈ НА ИЗДАДЕНИ БЕСПЛАТНИ ДОЗВОЛИ НА КАТЕГОРИЈА СТАНАР ПО МЕСЕЦИ ЗА 2021 ГОДИНА

| МЕСЕЦ          | ТРЕСКА      | ГРАДСКА БОЛНИЦА | КОЧО РАЦИН  | НАРОДЕН ФРОНТ | ЗОИЛ       | КЛИНИЧКИ ЦЕНТАР | АМСМ      | ВКУПНО      |
|----------------|-------------|-----------------|-------------|---------------|------------|-----------------|-----------|-------------|
| ЈАНУАРИ 2021   | 159         | 91              | 221         | 185           | 20         | 20              | 3         | 699         |
| ФЕВРУАРИ 2021  | 160         | 92              | 224         | 186           | 20         | 20              | 3         | 705         |
| МАРТ 2021      | 161         | 92              | 226         | 180           | 20         | 20              | 3         | 702         |
| АПРИЛ 2021     | 161         | 92              | 227         | 181           | 20         | 22              | 3         | 706         |
| МАЈ 2021       | 161         | 92              | 227         | 181           | 20         | 21              | 3         | 705         |
| ЈУНИ 2021      | 161         | 93              | 226         | 181           | 20         | 20              | 3         | 704         |
| ЈУЛИ 2021      | 161         | 93              | 226         | 181           | 20         | 20              | 3         | 704         |
| АВГУСТ 2021    | 161         | 93              | 228         | 189           | 20         | 20              | 3         | 714         |
| СЕПТЕМВРИ 2021 | 162         | 93              | 230         | 189           | 20         | 20              | 3         | 717         |
| ОКТОМВРИ 2021  | 164         | 93              | 231         | 190           | 20         | 20              | 3         | 721         |
| НОЕМВРИ 2021   | 166         | 91              | 233         | 192           | 21         | 20              | 3         | 726         |
| ДЕКЕМВРИ 2021  | 166         | 92              | 234         | 194           | 21         | 20              | 3         | 730         |
| <b>ВКУПНО:</b> | <b>1943</b> | <b>1107</b>     | <b>2733</b> | <b>2229</b>   | <b>242</b> | <b>243</b>      | <b>36</b> | <b>8533</b> |

ТАБЕЛА 5А БРОЈ НА ИЗДАДЕНИ БЕСПЛАТНИ ДОЗВОЛИ НА КАТЕГОРИЈА СТАНАР ПО МЕСЕЦИ ЗА 2020 ГОДИНА

| МЕСЕЦ          | ТРЕСКА      | ГРАДСКА БОЛНИЦА | КОЧО РАЦИН  | НАРОДЕН ФРОНТ | ЗОИЛ       | КЛИНИЧКИ ЦЕНТАР | АМСМ      | ВКУПНО      |
|----------------|-------------|-----------------|-------------|---------------|------------|-----------------|-----------|-------------|
| ЈАНУАРИ 2020   | 155         | 90              | 209         | 177           | 19         | 20              | 3         | 673         |
| ФЕВРУАРИ 2020  | 155         | 90              | 213         | 178           | 19         | 20              | 3         | 678         |
| МАРТ 2020      | 157         | 90              | 217         | 178           | 19         | 21              | 3         | 685         |
| АПРИЛ 2020     | 156         | 90              | 216         | 178           | 19         | 21              | 3         | 683         |
| МАЈ 2020       | 157         | 90              | 217         | 178           | 19         | 21              | 3         | 685         |
| ЈУНИ 2020      | 157         | 90              | 217         | 181           | 19         | 21              | 3         | 688         |
| ЈУЛИ 2020      | 158         | 90              | 219         | 181           | 19         | 20              | 3         | 690         |
| АВГУСТ 2020    | 158         | 91              | 219         | 179           | 19         | 20              | 3         | 689         |
| СЕПТЕМВРИ 2020 | 158         | 91              | 219         | 180           | 19         | 20              | 3         | 690         |
| ОКТОМВРИ 2020  | 159         | 91              | 221         | 182           | 20         | 20              | 3         | 696         |
| НОЕМВРИ 2020   | 159         | 91              | 224         | 108           | 20         | 20              | 3         | 625         |
| ДЕКЕМВРИ 2020  | 159         | 91              | 215         | 183           | 19         | 21              | 3         | 691         |
| <b>ВКУПНО:</b> | <b>1888</b> | <b>1085</b>     | <b>2606</b> | <b>2083</b>   | <b>230</b> | <b>245</b>      | <b>36</b> | <b>8173</b> |

### 1.1.2. ПРИХОДИ ОД ЗОНСКО ПАРКИРАЊЕ

Врз основа на услугата „зонско паркирање“, претпријатието остварува приходи по неколку основи: месечни/ годишни претплати кај поодделни категории корисници на услугата, плаќање за услугата преку купување на греб картичка која корисниците е потребно да ја постават на предното ветробранско стакло претходно означувајќи го своето паркирање „гребејќи“ го сребрениот слој, наплата преку испраќање на смс порака и приход врз основа на издавање доплатен билет кој што се издава на оние возила кои не платиле за услугата паркирање во зона.

ТАБЕЛА 6- ПРЕГЛЕД НА ОСТВАРЕН ПРИХОД ВРЗ ОСНОВА НА ЗОНСКО ПАРКИРАЊЕ  
(СПОРЕДБЕН ПРИКАЗ НА СОСТОЈБАТА ВО 2021 НАСПРОТИ 2020 ГОДИНА)

| РЕД. БР. | ПРИХОДИ ОД ЗОНСКО ПАРКИРАЊЕ | 2021                  | 2020                 | + / -                | индекс      |
|----------|-----------------------------|-----------------------|----------------------|----------------------|-------------|
| 1        | МЕСЕЧНИ ПРЕТПЛАТИ           | 8.362.433,00          | 8.009.963,00         | 352.470,00           | 1,04        |
| 2        | ГРЕБ КАРТИЧКИ               | 738.854,00            | 477.346,00           | 261.508,00           | 1,55        |
| 3        | ПЛАЌАЊЕ ПРЕКУ СМС           | 83.037.704,00         | 61.839.928,00        | 21.197.776,00        | 1,34        |
| 4        | ДОПАТНИ БИЛЕТИ              | 10.445.917,00         | 10.073.781,00        | 372.136,00           | 1,04        |
|          | <b>ВКУПНО:</b>              | <b>102.584.908,00</b> | <b>80.401.018,00</b> | <b>22.183.890,00</b> | <b>1,28</b> |

Кај овој начин на паркирање, доколку ги анализираме вкупните бројки, регистрираме раст на приходите за 22.183.890,00 денари во споредба со минатата година или зголемување за речиси 27,59%.

Во рамки на структурата на приходите од зонско паркирање, доколку ги споредиме 2021 со 2020 година, имаме раст кај сите категории приходи.

### БРОЈ НА ИЗДАДЕНИ БЕСПЛАТНИ ДОЗВОЛИ КАЈ КАТЕГОРИЈА „СТАНАР“

ТАБЕЛА 7- БРОЈ НА ИЗДАДЕНИ БЕСПЛАТНИ ДОЗВОЛИ НА КАТЕГОРИЈА КОРИСНИЦИ НА УСЛУГА „СТАНАР“ КАЈ ЗОНСКОТО ПАРКИРАЊЕ И КАЈ ЈАВНИТЕ ПАРКИРАЛИШТА, ИЗРАЗЕНО ПО МЕСЕЦИ ( СПОРЕДБЕН ПРИКАЗ НА СОСТОЈБАТА ВО 2021 НАСПРОТИ 2020 ГОДИНА)

| ПЕРИОД/ МЕСЕЦ  | ЗОНСКО ПАРКИРАЊЕ<br>ЦЕНТАР |               | ЗОНСКО ПАРКИРАЊЕ<br>АЕРОДРОМ |               | „ЗАТВОРЕНИ“<br>ЈАВНИ ПАРКИРАЛИШТА |              |
|----------------|----------------------------|---------------|------------------------------|---------------|-----------------------------------|--------------|
|                | 2021                       | 2020          | 2021                         | 2020          | 2021                              | 2020         |
| ЈАНУАРИ        | 1.789                      | 1,734         | 8.106                        | 7,827         | 699                               | 673          |
| ФЕВРУАРИ       | 1.791                      | 1,745         | 8.131                        | 7,850         | 705                               | 678          |
| МАРТ           | 1.808                      | 1,749         | 8.185                        | 7,875         | 702                               | 685          |
| АПРИЛ          | 1.814                      | 1,750         | 8.199                        | 7,898         | 706                               | 683          |
| МАЈ            | 1.800                      | 1,754         | 8.240                        | 7,913         | 705                               | 685          |
| ЈУНИ           | 1.802                      | 1,756         | 8.262                        | 7,956         | 704                               | 688          |
| ЈУЛИ           | 1.809                      | 1,755         | 8.758                        | 7,999         | 704                               | 690          |
| АВГУСТ         | 1.808                      | 1,760         | 9.544                        | 8,001         | 714                               | 689          |
| СЕПТЕМВРИ      | 1.813                      | 1,770         | 10.212                       | 7,985         | 717                               | 690          |
| ОКТОМВРИ       | 1.811                      | 1,772         | 10.431                       | 8,006         | 721                               | 696          |
| НОЕМВРИ        | 1.831                      | 1,779         | 10.706                       | 8,040         | 726                               | 625          |
| ДЕКЕМВРИ       | 1.837                      | 1,783         | 10.799                       | 8,094         | 730                               | 691          |
| <b>ВКУПНО:</b> | <b>21.713</b>              | <b>21,107</b> | <b>109.573</b>               | <b>95.444</b> | <b>8.533</b>                      | <b>8.173</b> |

## ВРЕДНОСТ НА БЕСПЛАТНО ИЗДАДЕНИ ДОЗВОЛИ ЗА КАТЕГОРИЈА „СТАНАР“ ЗА 2021 ГОДИНА

Врз основа на претплатите за издадени дозволи кај зонско паркирање и е-картички кај „затворените“ јавни паркиралишта за категорија корисници на услуга „станар“ кај кои што оваа услуга се издава без паричен надомест, можеме да ја пресметаме вредноста која што за јавното претпријатие значи **загубен приход**.

Вредноста на бесплатното паркирање за повластената категорија корисник на услуга „станар“ на претпријатието за 2021 година, значи промет во висина од 19.939.900,00 денари на годишно ниво односно, изгубен приход од околу 15.578.047,00 денари и воедно трошок за ДДВ во износ од 2.804.048 денари.

Во табела број 8 приложуваме табеларно претставена пресметка на загубениот приход на претпријатието врз основа на давање бесплатна услуга на категоријата корисник „станар“ која што се издава во Општина Аеродром, зона Д, за сите возила (прво, второ, трето и службено), во зоните А, Б и Ц за прво возило и кај „затворените“ јавни паркиралишта за прво возило.

**ТАБЕЛА 8- ВРЕДНОСТ НА ИЗДАДЕНИ БЕСПЛАТНИ ДОЗВОЛИ НА КАТЕГОРИЈА КОРИСНИЦИ НА УСЛУГА „СТАНАР“ КАЈ ЗОНСКО ПАРКИРАЊЕ И КАЈ ЈАВНИТЕ ПАРКИРАЛИШТА, ИЗРАЗЕНО ПО МЕСЕЦИ (СПОРЕДБЕН ПРИКАЗ НА СОСТОЈБАТА ВО 2021 НАСПРОТИ 2020 ГОДИНА)**

| ПЕРИОД/<br>МЕСЕЦ | ЗОНСКО ПАРКИРАЊЕ<br>ЦЕНТАР |                  | ЗОНСКО ПАРКИРАЊЕ<br>АЕРОДРОМ |                   | „ЗАТВОРЕНИ“<br>ЈАВНИ ПАРКИРАЛИШТА |                  | ВКУПНО:           |                   | ОСНОВИЦА ЗА ДДВ   |                   | ТРОШОК ЗА ДДВ    |                  |
|------------------|----------------------------|------------------|------------------------------|-------------------|-----------------------------------|------------------|-------------------|-------------------|-------------------|-------------------|------------------|------------------|
|                  | 2021                       | 2020             | 2021                         | 2020              | 2021                              | 2020             | 2021              | 2020              | 2021              | 2020              | 2021             | 2020             |
| ЈАНУАРИ          | 268.350                    | 260.100          | 1.138.000                    | 1.095.200         | 104.850                           | 100.950          | 1.511.200         | 1.456.250         | 1.180.625         | 1.137.695         | 212.513          | 204.785          |
| ФЕВРУАРИ         | 268.650                    | 261.750          | 1.145.700                    | 1.098.400         | 105.750                           | 101.700          | 1.520.100         | 1.461.850         | 1.187.578         | 1.142.070         | 213.764          | 205.573          |
| МАРТ             | 271.200                    | 262.350          | 1.154.500                    | 1.100.400         | 105.300                           | 102.750          | 1.531.000         | 1.465.500         | 1.196.094         | 1.144.922         | 215.297          | 206.086          |
| АПРИЛ            | 272.100                    | 262.500          | 1.158.500                    | 1.104.700         | 105.900                           | 102.450          | 1.536.500         | 1.469.650         | 1.200.391         | 1.148.164         | 216.070          | 206.670          |
| МАЈ              | 270.000                    | 263.100          | 1.165.100                    | 1.105.400         | 105.750                           | 102.750          | 1.540.850         | 1.471.250         | 1.203.789         | 1.149.414         | 216.682          | 206.895          |
| ЈУНИ             | 270.300                    | 263.400          | 1.170.900                    | 1.109.800         | 105.600                           | 103.200          | 1.546.800         | 1.476.400         | 1.208.438         | 1.153.438         | 217.519          | 207.619          |
| ЈУЛИ             | 271.350                    | 263.250          | 1.238.400                    | 1.116.500         | 105.600                           | 103.500          | 1.615.350         | 1.483.250         | 1.261.992         | 1.158.789         | 227.159          | 208.582          |
| АВГУСТ           | 271.200                    | 264.000          | 1.337.000                    | 1.115.600         | 107.100                           | 103.350          | 1.715.300         | 1.482.950         | 1.340.078         | 1.158.555         | 241.214          | 208.540          |
| СЕПТЕМВРИ        | 271.950                    | 265.500          | 1.428.400                    | 1.115.300         | 107.550                           | 103.500          | 1.807.900         | 1.484.300         | 1.412.422         | 1.159.609         | 254.236          | 208.730          |
| ОКТОМВРИ         | 271.650                    | 265.800          | 1.458.900                    | 1.119.500         | 108.150                           | 104.400          | 1.838.700         | 1.489.700         | 1.436.484         | 1.163.828         | 258.567          | 209.489          |
| НОЕМВРИ          | 274.650                    | 266.850          | 1.496.000                    | 1.124.600         | 108.900                           | 93.750           | 1.879.550         | 1.485.200         | 1.468.398         | 1.160.313         | 264.312          | 208.856          |
| ДЕКЕМВРИ         | 275.550                    | 267.450          | 1.511.600                    | 1.135.300         | 109.500                           | 103.650          | 1.896.650         | 1.506.400         | 1.481.758         | 1.176.875         | 266.716          | 211.838          |
| <b>ВКУПНО:</b>   | <b>3.256.950</b>           | <b>3.166.050</b> | <b>15.403.000</b>            | <b>13.340.700</b> | <b>1.279.950</b>                  | <b>1.225.950</b> | <b>19.939.900</b> | <b>17.732.700</b> | <b>15.578.047</b> | <b>13.853.672</b> | <b>2.804.048</b> | <b>2.493.661</b> |

# ФИНАНСИСКИ ИЗВЕШТАИ

## ПРИЛОГ КОН ГОДИШЕН ИЗВЕШТАЈ

### ИЗВЕШТАЈ ЗА ИЗДАДЕНИ ДОЗВОЛИ ПО ЗОНИ И МЕСЕЦИ ЗА 2021 ГОДИНА

Во продолжение на Годишниот Извештај ја прикажуваме бројката на регистрирани корисници на зонско паркирање по месеци и по зони преку број на издадени дозволи за паркирање. Табелите содржат информација и за спроведени смс сесии.

**ГРУПА ТАБЕЛАРНИ ПРИКАЗИ БРОЈ 9-** ИЗДАДЕНИ ДОЗВОЛИ ПО КАТЕГОРИИ КОРИСНИЦИ НА УСЛУГА **ЗОНСКОТО ПАРКИРАЊЕ** И ОСТВАРЕНИ ПАРКИНГ СЕСИИ, ИЗРАЗЕНО ПО МЕСЕЦИ

1

НАЗИВ НА ЈАВНА ПОВРШИНА НАМЕНЕТА ЗА ПАРКИРАЊЕ

ВКУПЕН БРОЈ ПАРКИНГ МЕСТА

ОДЛУКА/ РЕШЕНИЕ

**НУЛТА ПОРТОКАЛОВА О ЗОНА | 398 |** арх.бр. 15- 2809/3 од 05.08.2009 година |

РАБОТНО ВРЕМЕ: 7:00-23:00 ПОНЕДЕЛНИК- ПЕТОК | 7:00-14:00 САБОТА (НЕДЕЛА И ДРЖАВНИ ПРАЗНИЦИ- НЕРАБОТНИ ДЕНОВИ) ОСВЕН ЗОНА А0 ВИКЕНД И ДРЖАВНИ ПРАЗНИЦИ 9:00-16:00 |  
 ЦЕНА: ПРВ ЧАС 100 ДЕН. / СЕКОЈ НАРЕДЕН ЧАС 50 ДЕН.

| ПЕРИОД<br>МЕСЕЦ 2021 ГОДИНА | ПАРКИНГ<br>СЕСИИ | ИЗДАДЕНИ ДОЗВОЛИ ПО КАТЕГОРИЈА КОРИСНИК НА УСЛУГА |                   |                 |                    |                    |                |                                |                                 |                                    |              |
|-----------------------------|------------------|---|-------------------|-----------------|--------------------|--------------------|----------------|--------------------------------|---------------------------------|------------------------------------|--------------|
|                             |                  | СМС   | СТАНАРСКИ ДОЗВОЛИ |                 |                    | ГОСТИНСКА<br>КАРТА | ПРАВЕН СУБЈЕКТ | ВРАБОТЕН КАЈ<br>ПРАВЕН СУБЈЕКТ | РЕЗЕРВИРАНО<br>ПАРКИНГ<br>МЕСТО | МЕСЕЧНА<br>ДОЗВОЛА ЗА<br>ЦЕЛА ЗОНА | ИНФО ЗА ЗОНИ |
|                             |                  |   | ПРВО<br>ВОЗИЛО    | ВТОРО<br>ВОЗИЛО | СЛУЖБЕНО<br>ВОЗИЛО |                    |                |                                |                                 |                                    |              |
| 1                           | 2                | 3   | 4                 | 5               | 6                  | 7                  | 8              | 9                              | 10                              | 11                                 |              |
| ЈАНУАРИ 2021                | 8 882            |   |                   |                 |                    |                    |                |                                |                                 |                                    |              |
| ФЕВРУАРИ 2021               | 8 107            | 80  | 6                 | 1               | 0                  | 3                  | 0              | 2                              | 3                               | A06                                |              |
| МАРТ 2021                   | 7 244            | 103   | 9                 | 3               | 0                  | 3                  | 0              | 2                              | 0                               | A05/ A06                           |              |
| АПРИЛ 2021                  | 7 088            | 104   | 8                 | 4               | 0                  | 4                  | 1              | 2                              | 0                               | A05/ A06                           |              |
| МАЈ 2021                    | 8 160            | 175   | 17                | 14              | 28                 | 0                  | 2              | 2                              | 0                               | A01/A05/A06                        |              |
| ЈУНИ 2021                   | 8 015            | 176   | 16                | 13              | 75                 | 0                  | 3              | 2                              | 0                               |                                    |              |
| ЈУЛИ 2021                   | 8 673            | 175   | 13                | 11              | 85                 | 0                  | 3              | 0                              | 0                               |                                    |              |
| АВГУСТ 2021                 | 7 117            | 174   | 15                | 12              | 73                 | 0                  | 3              | 1                              | 0                               |                                    |              |
| СЕПТЕМВРИ 2021              | 8 390            | 175   | 15                | 11              | 75                 | 3                  | 3              | 2                              | 2                               |                                    |              |
| ОКТОМВРИ 2021               | 7 314            | 177   | 15                | 13              | 52                 | 3                  | 2              | 2                              | 0                               |                                    |              |
| НОЕМВРИ 2021                | 7 586            | 177   | 15                | 13              | 57                 | 3                  | 2              | 0                              | 0                               |                                    |              |
| ДЕКЕМВРИ 2021               | 7 445            | 177   | 14                | 13              | 62                 | 3                  | 2              | 0                              | 0                               |                                    |              |

# ФИНАНСИСКИ ИЗВЕШТАИ

## ПРИЛОГ КОН ГОДИШЕН ИЗВЕШТАЈ

2021

2

НАЗИВ НА ЈАВНА ПОВРШИНА НАМЕНЕТА ЗА ПАРКИРАЊЕ

ВКУПЕН БРОЈ НА ПАРКИНГ МЕСТА

ОДЛУКА/ РЕШЕНИЕ

**ПРВА ЦРВЕНА А ЗОНА**

**363**

арх.бр. 15- 2809/3 од 05.08.2009 година

РАБОТНО ВРЕМЕ: 7:00-23:00 ПОНЕДЕЛНИК- САБОТА (НЕДЕЛА И ДРЖАВНИ ПРАЗНИЦИ- НЕРАБОТНИ ДЕНОВИ) | ЦЕНА: 45 ДЕН/ ЧАС

| ПЕРИОД<br>МЕСЕЦ 2021 ГОДИНА | ПАРКИНГ<br>СЕСИИ | ИЗДАДЕНИ ДОЗВОЛИ ПО КАТЕГОРИЈА КОРИСНИК НА УСЛУГА |                   |                 |                    |                    |                |                                |                                 |                                    |                    |
|-----------------------------|------------------|---|-------------------|-----------------|--------------------|--------------------|----------------|--------------------------------|---------------------------------|------------------------------------|--------------------|
|                             |                  | СМС   | СТАНАРСКИ ДОЗВОЛИ |                 |                    | ГОСТИНСКА<br>КАРТА | ПРАВЕН СУБЈЕКТ | ВРАБОТЕН КАЈ<br>ПРАВЕН СУБЈЕКТ | РЕЗЕРВИРАНО<br>ПАРКИНГ<br>МЕСТО | МЕСЕЧНА<br>ДОЗВОЛА ЗА<br>ЦЕЛА ЗОНА | ГОДИШНА<br>ДОЗВОЛА |
|                             |                  |   | ПРВО<br>ВОЗИЛО    | ВТОРО<br>ВОЗИЛО | СЛУЖБЕНО<br>ВОЗИЛО |                    |                |                                |                                 |                                    |                    |
| 1                           | 2                | 3   | 4                 | 5               | 6                  | 7                  | 8              | 9                              | 10                              | 11                                 |                    |
| ЈАНУАРИ 2021                | 14 918           | 571   | 52                | 31              | 14                 | 12                 | 35             | 1                              | 3                               |                                    |                    |
| ФЕВРУАРИ 2021               | 16 197           | 486   | 44                | 31              | 19                 | 6                  | 46             | 1                              | 3                               |                                    |                    |
| МАРТ 2021                   | 17 814           | 472   | 45                | 28              | 19                 | 6                  | 53             | 0                              | 3                               |                                    |                    |
| АПРИЛ 2021                  | 14 761           | 473   | 45                | 27              | 33                 | 6                  | 49             | 1                              | 2                               |                                    |                    |
| МАЈ 2021                    | 16 173           | 382   | 33                | 18              | 17                 | 7                  | 46             | 1                              | 1                               |                                    |                    |
| ЈУНИ 2021                   | 19 743           | 381   | 34                | 16              | 34                 | 7                  | 49             | 0                              | 2                               |                                    |                    |
| ЈУЛИ 2021                   | 21 542           | 380   | 38                | 17              | 44                 | 7                  | 50             | 2                              | 2                               |                                    |                    |
| АВГУСТ 2021                 | 18 911           | 379   | 38                | 16              | 26                 | 7                  | 47             | 0                              | 0                               |                                    |                    |
| СЕПТЕМВРИ 2021              | 19 217           | 378   | 36                | 17              | 29                 | 1                  | 51             | 0                              | 0                               |                                    |                    |
| ОКТОМВРИ 2021               | 16 802           | 379   | 35                | 17              | 26                 | 7                  | 53             | 0                              | 0                               |                                    |                    |
| НОЕМВРИ 2021                | 17 209           | 380   | 33                | 17              | 19                 | 6                  | 53             | 0                              | 0                               |                                    |                    |
| ДЕКЕМВРИ 2021               | 20 623           | 380   | 31                | 17              | 14                 | 6                  | 59             | 0                              | 0                               |                                    |                    |



# ФИНАНСИСКИ ИЗВЕШТАИ

## ПРИЛОГ КОН ГОДИШЕН ИЗВЕШТАЈ

2021

3

НАЗИВ НА ЈАВНА ПОВРШИНА НАМЕНЕТА ЗА ПАРКИРАЊЕ

ВКУПЕН БРОЈ ПАРКИНГ МЕСТА

ОДЛУКА/ РЕШЕНИЕ

**ВТОРА ЖОЛТА Б ЗОНА**

**206**

арх.бр. 15- 2809/3 од 05.08.2009 година

РАБОТНО ВРЕМЕ: 7:00-23:00 ПОНЕДЕЛНИК- САБОТА (НЕДЕЛА И ДРЖАВНИ ПРАЗНИЦИ- НЕРАБОТНИ ДЕНОВИ) | ЦЕНА: 35 ДЕН/ ЧАС

| ПЕРИОД<br>МЕСЕЦ 2021 ГОДИНА | ПАРКИНГ<br>СЕСИИ | ИЗДАДЕНИ ДОЗВОЛИ ПО КАТЕГОРИЈА КОРИСНИК НА УСЛУГА |                   |                 |                    |                    |                |                                |                                 |                                    |                    |
|-----------------------------|------------------|---|-------------------|-----------------|--------------------|--------------------|----------------|--------------------------------|---------------------------------|------------------------------------|--------------------|
|                             |                  | СМС   | СТАНАРСКИ ДОЗВОЛИ |                 |                    | ГОСТИНСКА<br>КАРТА | ПРАВЕН СУБЈЕКТ | ВРАБОТЕН КАЈ<br>ПРАВЕН СУБЈЕКТ | РЕЗЕРВИРАНО<br>ПАРКИНГ<br>МЕСТО | МЕСЕЧНА<br>ДОЗВОЛА ЗА<br>ЦЕЛА ЗОНА | ГОДИШНА<br>ДОЗВОЛА |
|                             |                  |   | ПРВО<br>ВОЗИЛО    | ВТОРО<br>ВОЗИЛО | СЛУЖБЕНО<br>ВОЗИЛО |                    |                |                                |                                 |                                    |                    |
| 1                           | 2                | 3   | 4                 | 5               | 6                  | 7                  | 8              | 9                              | 10                              | 11                                 |                    |
| ЈАНУАРИ 2021                | 11 496           | 409   | 26                | 21              | 17                 | 0                  | 17             | 0                              | 0                               |                                    |                    |
| ФЕВРУАРИ 2021               | 13 450           | 409   | 26                | 21              | 17                 | 0                  | 16             | 0                              | 0                               |                                    |                    |
| МАРТ 2021                   | 14 813           | 411   | 27                | 21              | 16                 | 0                  | 15             | 0                              | 0                               |                                    |                    |
| АПРИЛ 2021                  | 12 747           | 414   | 24                | 21              | 25                 | 0                  | 15             | 0                              | 0                               |                                    |                    |
| МАЈ 2021                    | 13 001           | 412   | 24                | 20              | 20                 | 0                  | 16             | 0                              | 0                               |                                    |                    |
| ЈУНИ 2021                   | 16 523           | 414   | 25                | 20              | 24                 | 0                  | 15             | 0                              | 0                               |                                    |                    |
| ЈУЛИ 2021                   | 18 204           | 415   | 28                | 40              | 31                 | 0                  | 16             | 0                              | 0                               |                                    |                    |
| АВГУСТ 2021                 | 16 849           | 416   | 28                | 21              | 11                 | 0                  | 15             | 0                              | 0                               |                                    |                    |
| СЕПТЕМВРИ 2021              | 16 058           | 418   | 27                | 20              | 23                 |                    | 14             | 0                              | 0                               |                                    |                    |
| ОКТОМВРИ 2021               | 14 263           | 414   | 28                | 19              | 41                 | 0                  | 12             | 0                              | 2                               |                                    |                    |
| НОЕМВРИ 2021                | 14 525           | 415   | 27                | 19              | 26                 | 0                  | 12             | 0                              | 0                               |                                    |                    |
| ДЕКЕМВРИ 2021               | 15 247           | 420   | 26                | 19              | 15                 | 0                  | 13             | 0                              | 0                               |                                    |                    |

# ФИНАНСИСКИ ИЗВЕШТАИ

## ПРИЛОГ КОН ГОДИШЕН ИЗВЕШТАЈ

2021

4

НАЗИВ НА ЈАВНА ПОВРШИНА НАМЕНЕТА ЗА ПАРКИРАЊЕ

ВКУПЕН БРОЈ ПАРКИНГ МЕСТА

ОДЛУКА/ РЕШЕНИЕ

**ТРЕТА ЗЕЛЕНА Ц ЗОНА** | **1533** (по старо **1251**) | арх.бр. 15- 2809/3 од 05.08.2009 година |

РАБОТНО ВРЕМЕ: 7:00-23:00 ПОНЕДЕЛНИК- САБОТА (НЕДЕЛА И ДРЖАВНИ ПРАЗНИЦИ- НЕРАБОТНИ ДЕНОВИ) | ЦЕНА: 25 ДЕН/ ЧАС

| ПЕРИОД<br>МЕСЕЦ 2021 ГОДИНА | ПАРКИНГ<br>СЕСИИ | ИЗДАДЕНИ ДОЗВОЛИ ПО КАТЕГОРИЈА КОРИСНИК НА УСЛУГА |                   |                 |                    |                    |                |                                |                                 |                                    |                    |
|-----------------------------|------------------|---|-------------------|-----------------|--------------------|--------------------|----------------|--------------------------------|---------------------------------|------------------------------------|--------------------|
|                             |                  | СМС   | СТАНАРСКИ ДОЗВОЛИ |                 |                    | ГОСТИНСКА<br>КАРТА | ПРАВЕН СУБЈЕКТ | ВРАБОТЕН КАЈ<br>ПРАВЕН СУБЈЕКТ | РЕЗЕРВИРАНО<br>ПАРКИНГ<br>МЕСТО | МЕСЕЧНА<br>ДОЗВОЛА ЗА<br>ЦЕЛА ЗОНА | ГОДИШНА<br>ДОЗВОЛА |
|                             |                  |   | ПРВО<br>ВОЗИЛО    | ВТОРО<br>ВОЗИЛО | СЛУЖБЕНО<br>ВОЗИЛО |                    |                |                                |                                 |                                    |                    |
| 1                           | 2                | 3   | 4                 | 5               | 6                  | 7                  | 8              | 9                              | 10                              | 11                                 |                    |
| ЈАНУАРИ 2021                | 39 882           | 809   | 53                | 39              | 4                  | 27                 | 129            | 6                              | 6                               |                                    |                    |
| ФЕВРУАРИ 2021               | 48 391           | 816   | 52                | 40              | 4                  | 28                 | 140            | 6                              | 6                               |                                    |                    |
| МАРТ 2021                   | 51 430           | 822   | 54                | 38              | 6                  | 28                 | 139            | 6                              | 9                               |                                    |                    |
| АПРИЛ 2021                  | 45 672           | 823   | 52                | 39              | 8                  | 31                 | 138            | 6                              | 9                               |                                    |                    |
| МАЈ 2021                    | 50 136           | 831   | 51                | 41              | 0                  | 27                 | 132            | /                              | 14                              |                                    |                    |
| ЈУНИ 2021                   | 59 175           | 831   | 52                | 42              | 6                  | 31                 | 128            | 1                              | 14                              |                                    |                    |
| ЈУЛИ 2021                   | 55 531           | 839   | 48                | 40              | 6                  | 29                 | 135            | /                              | 15                              |                                    |                    |
| АВГУСТ 2021                 | 46 055           | 839   | 49                | 42              | 6                  | 23                 | 106            | /                              | 15                              |                                    |                    |
| СЕПТЕМВРИ 2021              | 48 353           | 842   | 49                | 41              | 11                 | 25                 | 131            |                                | 11                              |                                    |                    |
| ОКТОМВРИ 2021               | 43 738           | 841   | 52                | 40              | 3                  | 25                 | 128            | /                              | 15                              |                                    |                    |
| НОЕМВРИ 2021                | 41 724           | 843   | 50                | 40              | 17                 | 23                 | 140            | /                              | 15                              |                                    |                    |
| ДЕКЕМВРИ 2021               | 42689            | 860   | 50                | 40              | 20                 | 21                 | 149            | /                              | 26                              |                                    |                    |

ФИНАНСИСКИ ИЗВЕШТАИ  
ПРИЛОГ КОН ГОДИШЕН ИЗВЕШТАЈ

2021

5

НАЗИВ НА ЈАВНА ПОВРШИНА НАМЕНЕТА ЗА ПАРКИРАЊЕ

ВКУПЕН БРОЈ ПАРКИНГ МЕСТА

ОДЛУКА/ РЕШЕНИЕ

**ЧЕТВРТА БЕЛА Д ЗОНА | 3171** (по старо **2792**) | арх.бр. 15- 2809/3 од 05.08.2009 година |

РАБОТНО ВРЕМЕ: 7:00-23:00 ПОНЕДЕЛНИК- САБОТА (НЕДЕЛА И ДРЖАВНИ ПРАЗНИЦИ- НЕРАБОТНИ ДЕНОВИ) | ЦЕНА: 25 ДЕН/ ЧАС

| ПЕРИОД<br>МЕСЕЦ 2021 ГОДИНА | ПАРКИНГ<br>СЕСИИ | ИЗДАДЕНИ ДОЗВОЛИ ПО КАТЕГОРИЈА КОРИСНИК НА УСЛУГА |                                   |                    |                    |                   |                                |                              |                                    |
|-----------------------------|------------------|---|-----------------------------------|--------------------|--------------------|-------------------|--------------------------------|------------------------------|------------------------------------|
|                             |                  | СМС   | СТАНАРСКИ<br>ДОЗВОЛИ <sup>1</sup> | СЛУЖБЕНО<br>ВОЗИЛО | ГОСТИНСКА<br>КАРТА | ПРАВЕН<br>СУБЈЕКТ | ВРАБОТЕН КАЈ<br>ПРАВЕН СУБЈЕКТ | РЕЗЕРВИРАНО<br>ПАРКИНГ МЕСТО | МЕСЕЧНА<br>ДОЗВОЛА ЗА<br>ЦЕЛА ЗОНА |
| 1                           | 2                | 3   | 4                                 | 5                  | 6                  | 7                 | 8                              | 9                            | 10                                 |
| ЈАНУАРИ 2021                | 44 082           | 8106  | 286                               | 226                | 114                | 59                | /                              | /                            | 1                                  |
| ФЕВРУАРИ 2021               | 49 923           | 8131  | 310                               | 304                | 121                | 59                | /                              | /                            | 4                                  |
| МАРТ 2021                   | 53 847           | 8185  | 316                               | 297                | 126                | 62                | /                              | /                            | 7                                  |
| АПРИЛ 2021                  | 46 623           | 8199  | 302                               | 216                | 113                | 61                | /                              | 4                            | 5                                  |
| МАЈ 2021                    | 51 628           | 8240  | 312                               | 244                | 107                | 61                | /                              | 4                            | /                                  |
| ЈУНИ 2021                   | 58 795           | 8261  | 314                               | 366                | 108                | 60                | /                              | 4                            | /                                  |
| ЈУЛИ 2021                   | 58 120           | 8785  | 303                               | 290                | 128                | 63                | /                              | /                            | 3                                  |
| АВГУСТ 2021                 | 51 203           | 9544  | 312                               | 248                | 144                | 146               | /                              | /                            | 4                                  |
| СЕПТЕМВРИ 2021              | 61 973           | 10212   | 370                               | 347                | 195                | 96                | /                              | /                            | 16                                 |
| ОКТОМВРИ 2021               | 61 537           | 10431   | 376                               | 426                | 212                | 125               | /                              | 13                           | 5                                  |
| НОЕМВРИ 2021                | 59 971           | 10706   | 387                               | 449                | 237                | 128               | /                              | 11                           | 15                                 |
| ДЕКЕМВРИ 2021               | 64 471           | 10799   | 409                               | 501                | 241                | 135               | /                              | 11                           | 2                                  |

<sup>1</sup> Услугата за издавање дозвола за категорија корисник „станар“ за прво, второ и трето возило во Општина Аеродром е без паричен надоместок.

## ДОПЛАТНИ КАРТИ ВО 2021 ГОДИНА, СПОРЕДЕНО СО 2020 ГОДИНА

Претпријатието издава доплатна карта на оние корисници на зонско паркирање кои не го регулирале паркирањето во некоја од следните ситуации: не извршиле плаќање за услугата паркирање, доколку не го почитувале временското ограничување при користење на услугата односно, го имаат надминато дозволеното време за паркирање од два часа во прва зона или четири часа во втора зона, не го истакнале билетот или имаат поставено неисправен билет, не е корисник на истакнатиот билет, нема извршено плаќање во предвидениот рок, доколку при паркирањето не ја почитувал хоризонталната и вертикалната сигнализација или доколку се има паркирано на место за лица со посебни потреби без соодветна дозвола за паркирање на овие наменски места за паркирање со што оневозможува истото да го употреби лице кое име потреба од соодветното место (овие паркинг места се со поголема широчина и поставени се на места кои се достапни и полесни за влез и излез на местото наменето за паркирање).

Врз основа на извршените проверки на вработените контролори на зонско паркирање врз возилата кои ја користеле услугата паркирање и притоа не го регулирале своето паркирање на некој од горе наведените начини, се издаваат доплатни билети.

Во табела 10 даваме информација за наплатени доплатни билети во текот на 2021 година наспроти 2020 година, по месеци.

**ТАБЕЛА 10 ДОПЛАТНИ БИЛЕТИ, ИЗРАЗЕНО ПО МЕСЕЦИ**  
(СПОРЕДБЕН ПРИКАЗ НА СОСТОЈБАТА ВО 2021 НАСПРОТИ 2020 ГОДИНА)

| ПЕРИОД- МЕСЕЦ  | 2021          | 2020          | + / -      | индекс      |
|----------------|---------------|---------------|------------|-------------|
| ЈАНУАРИ        | 1.089         | 1.305         | -216       | 0,83        |
| ФЕВРУАРИ       | 1.228         | 1.209         | 19         | 1,02        |
| МАРТ           | 1.136         | 721           | 415        | 1,58        |
| АПРИЛ          | 956           | 397           | 559        | 2,41        |
| МАЈ            | 873           | 767           | 106        | 1,14        |
| ЈУНИ           | 1.446         | 1.181         | 265        | 1,22        |
| ЈУЛИ           | 1.239         | 1.138         | 101        | 1,09        |
| АВГУСТ         | 1.204         | 1.043         | 161        | 1,15        |
| СЕОПТЕМВРИ     | 1.125         | 1.245         | -120       | 0,90        |
| ОКТОМВРИ       | 945           | 1.213         | -268       | 0,78        |
| НОЕМВРИ        | 978           | 1.285         | -307       | 0,76        |
| ДЕКЕМВРИ       | 1.003         | 1.262         | -259       | 0,79        |
| <b>ВКУПНО:</b> | <b>13.222</b> | <b>12.766</b> | <b>456</b> | <b>1,04</b> |

Во табеларниот приказ што следува претставени се резултатите од работењето на вработените контролори на зонско паркирање кои спроведуваат надзор над паркираните возила. Доколку се споредат показателите, во еден сегмент од нивната работа- издавање доплатни билети, од двете години, може да заклучиме дека бројот на издадени доплатни карти во 2021 година е поголем за 456 билети во споредба со 2020 година. Детален увид, по субзони, даваме во следната табела број 11.

**ТАБЕЛА 11 ДОПЛАТНИ БИЛЕТИ, ИЗРАЗЕНО ПО ПОДЗОНИ**  
( СПОРЕДБЕН ПРИКАЗ НА СОСТОЈБАТА ВО 2021 НАСПРОТИ 2020 ГОДИНА )

| РЕД. БР. | СУБЗОНА        | 2021         | 2020         | + / -      | индекс      |
|----------|----------------|--------------|--------------|------------|-------------|
| 1        | A1             | 192          | 191          | 1          | 1,01        |
| 2        | A3             | 548          | 414          | 134        | 1,32        |
| 3        | A4             | 566          | 466          | 100        | 1,21        |
| 4        | A05            | 241          | 0            | 241        | 0,00        |
| 5        | A5             | 180          | 329          | -149       | 0,55        |
| 6        | A8             | 416          | 355          | 61         | 1,17        |
| 7        | A06            | 658          | 508          | 150        | 1,30        |
| 8        | B2             | 292          | 329          | -37        | 0,89        |
| 9        | B3             | 227          | 242          | -15        | 0,94        |
| 10       | B6             | 141          | 135          | 6          | 1,04        |
| 11       | B7             | 786          | 661          | 125        | 1,19        |
| 12       | B10            | 201          | 115          | 86         | 1,75        |
| 13       | Ц8             | 71           | 99           | -28        | 0,72        |
| 14       | Ц9             | 224          | 293          | -69        | 0,76        |
| 15       | Ц11            | 55           | 142          | -87        | 0,39        |
| 16       | Ц15            | 216          | 289          | -73        | 0,75        |
| 17       | Ц17            | 47           | 58           | -11        | 0,81        |
| 18       | Ц19            | 110          | 118          | -8         | 0,93        |
| 19       | Ц33            | 1289         | 1074         | 215        | 1,20        |
| 20       | Ц35            | 1            | 8            | -7         | 0,13        |
| 21       | Ц80            | 1312         | 1048         | 264        | 1,25        |
| 22       | Ц81            | 202          | 324          | -122       | 0,62        |
| 23       | Ц45            | 400          | 531          | -131       | 0,75        |
| 24       | Ц46            | 133          | 198          | -65        | 0,67        |
| 25       | Д2             | 1125         | 1576         | -451       | 0,71        |
| 26       | Д3             | 1475         | 1328         | 147        | 1,11        |
| 27       | Д4             | 496          | 532          | -36        | 0,93        |
| 28       | Д5             | 24           | 37           | -13        | 0,65        |
| 29       | Д6             | 194          | 167          | 27         | 1,16        |
| 30       | Д7             | 595          | 607          | -12        | 0,98        |
| 31       | Д8             | 235          | 204          | 31         | 1,15        |
| 32       | Д9             | 13           | 0            | 13         | 0,00        |
| 33       | Д40            | 27           | 58           | -31        | 0,47        |
| 34       | Д62            | 530          | 330          | 200        | 1,61        |
|          | <b>ВКУПНО:</b> | <b>13222</b> | <b>12766</b> | <b>456</b> | <b>1,04</b> |

*БИЛЕТИ ЗА ЗОНСКО ПАРКИРАЊЕ Т.Н. „ГРЕБ“ КАРТИЧКИ*

Табелата што следи ги прикажува податоците од продажба на билети за зонско паркирање, таканаречени „греб картички“, согласно зоната на која гласат и времетраењето на паркирање ( 1 час).

**ТАБЕЛА 12 НАПЛАТА НА УСЛУГАТА ПАРКИРАЊЕ ВО ЗОНА ПРЕКУ ГРЕБ КАРТИЧКИ  
СПОРЕДБЕН ПРИКАЗ НА СОСТОЈБАТА ВО 2021 НАСПРОТИ 2020 ГОДИНА**

| ЗОНА                | ЧАСОВИ         | 2021          | 2020          | + / -        | индекс      |
|---------------------|----------------|---------------|---------------|--------------|-------------|
| А ЦРВЕНА ЗОНА       | 1 ЧАС          | 5.130         | 4.755         | 375          | 1,08        |
| А0 ПОРТОКАЛОВА ЗОНА | 1 ЧАС          | 2.990         | 1.040         | 1.950        | 2,88        |
| Б ЖОЛТА ЗОНА        | 1 ЧАС          | 2260          | 1335          | 925          | 1,69        |
| Ц ЗЕЛЕНА ЗОНА       | 1 ЧАС          | 9708          | 7020          | 2.688        | 1,38        |
| Д БЕЛА ЗОНА         | 1 ЧАС          | 3790          | 3895          | -105         | 0,97        |
|                     | <b>ВКУПНО:</b> | <b>23.878</b> | <b>18.045</b> | <b>5.833</b> | <b>1,32</b> |

Според показателите се забележува дека во 2021 година се продадени 5833 греб картички повеќе во споредба со 2020 година.

**ТАБЕЛА 12А НАПЛАТА НА УСЛУГА ПАРКИРАЊЕ ВО ЗОНА СО ГРЕБ КАРТИЧКИ ПО МЕСЕЦИ ЗА 2021 ГОДИНА**

| ЗОНА/<br>МЕСЕЦ | 01           | 02           | 03          | 04          | 05          | 06           | 07           | 08           | 09           | 10           | 11           | 12           | ВКУПНО        |
|----------------|--------------|--------------|-------------|-------------|-------------|--------------|--------------|--------------|--------------|--------------|--------------|--------------|---------------|
| ЗОНА А         | 360          | 360          | 750         | 210         | 520         | 360          | 810          | 540          | 0            | 200          | 560          | 460          | 5.130         |
| ЗОНА Б         | 300          | 200          | 0           | 0           | 360         | 0            | 300          | 500          | 300          | 0            | 300          | 0            | 2.260         |
| ЗОНА Ц         | 300          | 850          | 900         | 760         | 600         | 800          | 1498         | 1100         | 700          | 700          | 1100         | 400          | 9.708         |
| ЗОНА Д         | 520          | 380          | 220         | 100         | 360         | 320          | 740          | 60           | 260          | 160          | 510          | 160          | 3.790         |
| ЗОНА А0        | 160          | 0            | 270         | 0           | 130         | 120          | 260          | 580          | 810          | 200          | 260          | 200          | 2.990         |
| <b>ВКУПНО:</b> | <b>1.640</b> | <b>1.790</b> | <b>2140</b> | <b>1070</b> | <b>1970</b> | <b>1.600</b> | <b>3.608</b> | <b>2.780</b> | <b>2.070</b> | <b>1.260</b> | <b>2.730</b> | <b>1.220</b> | <b>23.878</b> |

## БРОЈ НА ПАРКИНГ СЕСИИ ПО МЕСЕЦИ И ЗОНИ

Бројот на остварени паркинг сесии во текот на 2021 година е поголем во споредба со паркинг сесиите остварени 2020 година: разликата изнесува 272 132 паркинг сесии повеќе направени по пат на смс наплата при користење услуга- зонско паркирање.

ТАБЕЛА 13 БРОЈ НА ПАРКИНГ СЕСИИ ПО МЕСЕЦИ

| РЕД.БР.        | МЕСЕЦ     | 2021             | 2020             | + / -          | ИНДЕКС      |
|----------------|-----------|------------------|------------------|----------------|-------------|
| 1              | ЈАНУАРИ   | 119.260          | 139.162          | -19.902        | 0.86        |
| 2              | ФЕВРУАРИ  | 136.068          | 149.306          | -13.238        | 0.91        |
| 3              | МАРТ      | 145.148          | 87.658           | 57.490         | 1.66        |
| 4              | АПРИЛ     | 126.891          | 45.594           | 81.297         | 2.78        |
| 5              | МАЈ       | 131.754          | 81.763           | 49.991         | 1.61        |
| 6              | ЈУНИ      | 162.251          | 120.563          | 41.688         | 1.35        |
| 7              | ЈУЛИ      | 162.070          | 135.208          | 26.862         | 1.20        |
| 8              | АВГУСТ    | 140.135          | 121.948          | 18.187         | 1.15        |
| 9              | СЕПТЕМВРИ | 154.045          | 153.248          | 797            | 1.01        |
| 10             | ОКТОМВРИ  | 143.654          | 139.776          | 3.878          | 1.03        |
| 11             | НОЕМВРИ   | 141.015          | 124.679          | 16.336         | 1.13        |
| 12             | ДЕКЕМВРИ  | 150.475          | 141.729          | 8.746          | 1.06        |
| <b>ВКУПНО:</b> |           | <b>1.712.766</b> | <b>1.440.634</b> | <b>272 132</b> | <b>1.19</b> |

Врз вредноста на прометот остварен по пат на смс наплата, влијание има зоната во која е извршена паркинг сесијата. Цените во текот на 2021 година се следни: во централното градско подрачје или зона А- цената за едно паркирање по пат на смс изнесува 45 ден од час, во зона Б цената е 35 денари од час, зона Ц и зона Д цената од еден час паркирање е 25 денари. Во портокаловата 0 зона каде функционираат подзоните: А0 (Средно Водно), А01 (Агромеханика), А05 (Орце Николов, мал ринг) и А06 (Максим Горки, мал ринг), цената на паркирање изнесува 100 денари за првиот час и 50 денари за секој нареден час.

ТАБЕЛА 13А БРОЈ НА ПАРКИНГ СЕСИИ ПО ЗОНИ И МЕСЕЦИ

| РЕД.БР.        | МЕСЕЦ     | ЗОНА 0 | ЗОНА А | ЗОНА Б | ЗОНА Ц | ЗОНА Д | ВКУПНО           |
|----------------|-----------|--------|--------|--------|--------|--------|------------------|
| 1              | ЈАНУАРИ   | 8 882  | 14 918 | 11 496 | 39 882 | 44 082 | 119.260          |
| 2              | ФЕВРУАРИ  | 8 107  | 16 197 | 13 450 | 48 391 | 49 923 | 136.068          |
| 3              | МАРТ      | 7 244  | 17 814 | 14 813 | 51 430 | 53 847 | 145.148          |
| 4              | АПРИЛ     | 7 088  | 14 761 | 12 747 | 45 672 | 46 623 | 126.891          |
| 5              | МАЈ       | 8 160  | 16 173 | 13 001 | 50 136 | 51 628 | 131.754          |
| 6              | ЈУНИ      | 8 015  | 19 743 | 16 523 | 59 175 | 58 795 | 162.251          |
| 7              | ЈУЛИ      | 8 673  | 21 542 | 18 204 | 55 531 | 58 120 | 162.070          |
| 8              | АВГУСТ    | 7 117  | 18 911 | 16 849 | 46 055 | 51 203 | 140.135          |
| 9              | СЕПТЕМВРИ | 8 390  | 19 217 | 16 058 | 48 353 | 61 973 | 154.045          |
| 10             | ОКТОМВРИ  | 7 314  | 16 802 | 14 263 | 43 738 | 61 537 | 143.654          |
| 11             | НОЕМВРИ   | 7 586  | 17 209 | 14 525 | 41 724 | 59 971 | 141.015          |
| 12             | ДЕКЕМВРИ  | 7 445  | 20 623 | 15 247 | 42 689 | 64 471 | 150.475          |
| <b>ВКУПНО:</b> |           |        |        |        |        |        | <b>1.712.766</b> |



### 1.1.3. ПРИХОДИ ОД КАТНИ ГАРАЖИ

Приходите од двете катни гаражи со кои стопанисува претпријатието во периодот 1 Јануари- 31 Декември 2021 година изнесуваат 20.423.542,00 денари и се повисоки за 4.745.801,00 денари истиот период 2020 година.

Катната гаража „26 Јули“ има остварено приход во вкупен износ од 7.156.353,00 денари. Приходите од катната гаража „Беко“ се во износ од 13.267.189,00 денари. Разликата во приходот односно, повисокиот приход на катната гаража „Беко“ се должи, пред сè на подобрата локација, бројот на паркинг места имено, „Беко“ има 160 паркинг места повеќе во споредба со „26 Јули“ (можност за прифаќање на поголем број комерцијални корисници кои за услугата плаќаат од час и го зголемуваат дневниот промет), поголемиот број издадени претплати на корисници (приход преку фактура) итн.

Во рамки на категоријата корисници на услуга паркирање во катна гаража по пат на претплата треба да се напомене дека најмасовна категорија корисници претставува категорија корисници „вработен кај правен субјект“ кој гравитира во близина на Катната гаража.

Станарите, како категорија корисник на услуга „паркирање во катна гаража“ не се стекнуваат со право на претплата.

Во продолжение даваме табеларни прегледи на реализираните приходи од катните гаражи. Најпрвин, табела 14 го претставува вкупниот приход по двете основи, потоа табела 14А го дава приходот остварен по основ на дневен промет и на крај, во табела 14Б го претставуваме приходот врз основа на претплати за издадени картички за паркирање.

**ТАБЕЛА 14- ОСТВАРЕН ПРИХОД ВО КАТНИ ГАРАЖИ**

| РЕД. БР. | КАТНА ГАРАЖА          | 2021                 | 2020                 | + / -               | ИНДЕКС      |
|----------|-----------------------|----------------------|----------------------|---------------------|-------------|
|          | 1                     | 2                    | 3                    | 4                   | 5           |
| 1        | КАТНА ГАРАЖА- 26 ЈУЛИ | 7.156.353,00         | 5.800.489,00         | 1.355.864,00        | 1,23        |
| 2        | КАТНА ГАРАЖА- БЕКО    | 13.267.189,00        | 9.877.252,00         | 3.389.937,00        | 1,34        |
|          | <b>ВКУПНО:</b>        | <b>20.423.542,00</b> | <b>15.677.741,00</b> | <b>4.745.801,00</b> | <b>1,30</b> |

ТАБЕЛА 14А- ОСТВАРЕН ПРИХОД ОД ДНЕВЕН ПРОМЕТ ВО КАТНИ ГАРАЖИ

| РЕД. БР. | КАТНА ГАРАЖА           | 2021                | 2020                | + / -               | ИНДЕКС      |
|----------|------------------------|---------------------|---------------------|---------------------|-------------|
| 1        | КАТНА ГАРАЖА - 26 ЈУЛИ | 1.801.920,00        | 1.351.800,00        | 450.120,00          | 1,33        |
| 2        | КАТНА ГАРАЖА-БЕКО      | 3.409.216,00        | 2.457.217,00        | 951.999,00          | 1,39        |
| 3        | ПАРКОМАТ 26 ЈУЛИ       | 540.447,00          | 352.525,00          | 187.922,00          | 1,53        |
| 4        | ПАРКОМАТ БЕКО          | 879.429,00          | 619.077,00          | 260.352,00          | 1,42        |
|          | <b>ВКУПНО:</b>         | <b>6.631.012,00</b> | <b>4.780.619,00</b> | <b>1.850.393,00</b> | <b>1,39</b> |

ТАБЕЛА 14Б- ОСТВАРЕН ПРИХОД ОД ПРЕПЛАТИ ВО КАТНИ ГАРАЖИ

| РЕД.БР. | КАТНА ГАРАЖА           | 2021                 | 2020                 | + / -               | ИНДЕКС      |
|---------|------------------------|----------------------|----------------------|---------------------|-------------|
| 1       | КАТНА ГАРАЖА - 26 ЈУЛИ | 4.813.986,00         | 4.096.164,00         | 717.822,00          | 1,18        |
| 2       | КАТНА ГАРАЖА-БЕКО      | 8.978.544,00         | 6.800.958,00         | 2.177.586,00        | 1,32        |
|         | <b>ВКУПНО:</b>         | <b>13.792.530,00</b> | <b>10.897.122,00</b> | <b>2.895.408,00</b> | <b>1,27</b> |

ТАБЕЛА 15- БРОЈ НА ИЗДАДЕНИ КАРТИЧКИ ПО КАТЕГОРИЈА КОРИСНИК УСЛУГА ПАРКИРАЊЕ ВО КАТНА ГАРАЖА

1

НАЗИВ НА КАТНА ГАРАЖА      ЛОКАЦИЈА      ПОВРШИНА m<sup>2</sup> ПАРКИНГ МЕСТА      ОДЛУКА/ РЕШЕНИЕ

**26 ЈУЛИ** | ул. „Св. „Кирил и Методиј“ | 15.873m<sup>2</sup> | 445 | арх.бр. 15-2740/3 од 14.12.2010 година |  
РАБОТНО ВРЕМЕ: 24/7 | ЦЕНА: 30 ДЕН./ЧАС

| ПЕРИОД<br>МЕСЕЦ 2021 ГОДИНА | ИЗДАДЕНИ/АКТИВНИ КАРТИЧКИ ПО КАТЕГОРИЈА КОРИСНИК НА УСЛУГА |                           |                           |                         |                         |         |
|-----------------------------|--|---------------------------|---------------------------|-------------------------|-------------------------|---------|
|                             | ВРАБОТЕН КАЈ ПРАВЕН<br>СУБЈЕКТ                             | ПРАВЕН СУБЈЕКТ<br>МЕСЕЧНИ | ПРАВЕН СУБЈЕКТ<br>ГОДИШНИ | ФИЗИЧКО ЛИЦЕ<br>МЕСЕЧНИ | ФИЗИЧКО ЛИЦЕ<br>ГОДИШНИ | ЧЛЕН 12 |
| 1                           | 2  | 3                         | 4                         | 5                       | 6                       | 7       |
|                             | СТАР+НОВ ДОМЕН   |                           |                           | СТАР+НОВ ДОМЕН          |                         |         |
| ЈАНУАРИ 2021                | 10+216   | 16                        | 50                        | 1+1                     | 3                       | 1       |
| ФЕВРУАРИ 2021               | 10+218   | 17                        | 52                        | 1+1                     | 3                       | 1       |
| МАРТ 2021                   | 10+212   | 18                        | 52                        | 1+1                     | 1                       | 1       |
| АПРИЛ 2021                  | 10+207   | 18                        | 51                        | 0                       | 3                       | 1       |
| МАЈ 2021                    | 10+197   | 18                        | 51                        | 0                       | 3                       | 1       |
| ЈУНИ 2021                   | 9+196  | 17                        | 51                        | 1                       | 3                       | 1       |
| ЈУЛИ 2021                   | 10+189   | 21                        | 51                        | 1                       | 3                       | 1       |
| АВГУСТ 2021                 | 10+180   | 21                        | 51                        | 1                       | 3                       | 1       |
| СЕПТЕМВРИ 2021              | 10+177   | 20                        | 51                        | 1                       | 3                       | 1       |
| ОКТОМВРИ 2021               | 10+179   | 17                        | 50                        | 1                       | 3                       | 1       |
| НОЕМВРИ 2021                | 10+177   | 18                        | 50                        | 1                       | 3                       | 1       |
| ДЕКЕМВРИ 2021               | 10+175   | 18                        | 49                        | 2                       | 3                       | 1       |

# ФИНАНСИСКИ ИЗВЕШТАИ

## ПРИЛОГ КОН ГОДИШЕН ИЗВЕШТАЈ

2021

2

НАЗИВ НА КАТНА ГАРАЖА    ЛОКАЦИЈА    ПОВРШИНА<sup>2</sup>    ПАРКИНГ МЕСТА    ОДЛУКА/РЕШЕНИЕ

**БЕКО** | ул.„Даме Груев“14 | 29.183m<sup>2</sup> | 589+16 (605) | арх.бр.15-4821/18 од 30.04.2015год.  
РАБОТНО ВРЕМЕ: 24/7 | ЦЕНА: 30 ДЕН./ЧАС

| ПЕРИОД<br>МЕСЕЦ 2021 ГОДИНА                                 | ИЗДАДЕНИ/АКТИВНИ КАРТИЧКИ ПО КАТЕГОРИЈА КОРИСНИК НА УСЛУГА |                           |                           |                         |                         |
|---|--|---------------------------|---------------------------|-------------------------|-------------------------|
|   | ВРАБОТЕН КАЈ<br>ПРАВЕН СУБЈЕКТ                             | ПРАВЕН СУБЈЕКТ<br>МЕСЕЧНИ | ПРАВЕН СУБЈЕКТ<br>ГОДИШНИ | ФИЗИЧКО ЛИЦЕ<br>МЕСЕЧНИ | ФИЗИЧКО ЛИЦЕ<br>ГОДИШНИ |
| 1   | 2  | 3                         | 4                         | 5                       | 6                       |
| ЈАНУАРИ 2021  | 322  | 34                        | 141                       | 4                       | 7                       |
| ФЕВРУАРИ 2021   | 324  | 36                        | 143                       | 9                       | 9                       |
| МАРТ 2021   | 318  | 42                        | 140                       | 8                       | 10                      |
| АПРИЛ 2021  | 300  | 42                        | 141                       | 11                      | 12                      |
| МАЈ 2021  | 288  | 35                        | 143                       | 11                      | 11                      |
| ЈУНИ 2021   | 284  | 38                        | 142                       | 12                      | 12                      |
| ЈУЛИ 2021   | 285  | 35                        | 143                       | 21                      | 12                      |
| АВГУСТ 2021   | 270  | 34                        | 146                       | 17                      | 15                      |
| СЕПТЕМВРИ 2021  | 286  | 33                        | 143                       | 28                      | 12                      |
| ОКТОМВРИ 2021   | 292  | 36                        | 147                       | 42                      | 14                      |
| НОЕМВРИ 2021  | 287  | 34                        | 150                       | 44                      | 16                      |
| ДЕКЕМВРИ 2021   | 281  | 34                        | 149                       | 43                      | 19                      |
| ЗА СПОРЕДБА, АКТИВНИ КАРТИЧКИ ИСТИОТ МЕСЕЦ МИНАТАТА ГОДИНА: |  |                           |                           |                         |                         |
| ДЕКЕМВРИ 2020   | 421  | 35                        | 140                       | 5                       | 7                       |
| <b>ЦЕНА НА УСЛУГАТА:</b>                                    | 2.000 ден.   | 2.000 ден.                | 20.000 ден.               | 2.000 ден.              | 20.000 ден.             |

45

## 1.2. ПРИХОДИ ОД СЕКТОР ПАЈАК

Вкупно нето приход, по сите основи, Сектор Пајак во 2021 година остварува во износ од 15.279.578,00 денари.

По основ приход од дневен промет наплатени се 9.079 возила или вредносно изразено 15.259.578,00 денари.

Останатиот приходот на износ 19.916,00 денари е приход по основ извршена услуга за подигање возило по повик од трети лица.

Во споредба со истиот период минатата година бележиме пад на приходот за 2.245.647,00 денари или за 12,81% кога е остварен приход на износ од 17.525.225,00 денари односно, биле подигнати 10.043 возила.

Работењето на Сектор Пајак условено е пред се од соработката со Министерството за внатрешни работи. Други фактори од кои е условена работата на сектор пајак се: временските услови, исправноста на специјалните возила итн. Сметаме дека падот на прометот особено изразен во последните три месеци од 2021 година се должи на незадоволителната соработка со Министерството за внатрешни работи видливо од показателите во долуприложената табела.

**ТАБЕЛА 17- ТАБЕЛАРЕН ПРИКАЗ НА ДНЕВЕН ПРОМЕТ ОД СЕКТОР ПАЈАК  
СПОРЕДБЕН ПРИКАЗ НА 2021 ГОДИНА НАСПРОТИ 2020 ГОДИНА**

| ПЕРИОД<br>МЕСЕЦ | БРОЈ<br>НАПЛАТЕНИ<br>ВОЗИЛА<br>2021 | ПРИХОД ВО<br>БРУТО ИЗНОС<br>2021 | БРОЈ<br>НАПЛАТЕНИ<br>ВОЗИЛА<br>2020 | ПРИХОД ВО<br>БРУТО ИЗНОС<br>2020 | РАЗЛИКА ВО<br>БРОЈ НА<br>НАПЛАТЕНИ<br>ВОЗИЛА | РАЗЛИКА ВО<br>РЕАЛИЗАЦИЈА | ИНДЕКС<br>ВОЗИЛА | ИНДЕКС<br>РЕАЛИЗАЦИЈА |
|-----------------|-------------------------------------|----------------------------------|-------------------------------------|----------------------------------|--|---------------------------|------------------|-----------------------|
| ЈАНУАРИ         | 871                                 | 1.733.700                        | 1.045                               | 2.001.800                        | -174   | -268.100                  | 0,83             | 0,87                  |
| ФЕВРУАРИ        | 958                                 | 1.846.300                        | 1.062                               | 2.107.500                        | -104   | -261.200                  | 0,90             | 0,88                  |
| МАРТ            | 987                                 | 2.007.000                        | 536                                 | 1.042.500                        | 451  | 964.500                   | 1,84             | 1,93                  |
| АПРИЛ           | 675                                 | 1.410.000                        | 82                                  | 120.000                          | 593  | 1.290.000                 | 8,23             | 11,75                 |
| МАЈ             | 695                                 | 1.404.900                        | 407                                 | 845.000                          | 288  | 559.900                   | 1,71             | 1,66                  |
| ЈУНИ            | 976                                 | 1.960.900                        | 709                                 | 1.416.700                        | 267  | 544.200                   | 1,38             | 1,38                  |
| ЈУЛИ            | 913                                 | 1.834.500                        | 697                                 | 1.369.000                        | 216  | 465.500                   | 1,31             | 1,34                  |
| АВГУСТ          | 799                                 | 1.551.000                        | 847                                 | 1.759.000                        | -48  | -208.000                  | 0,94             | 0,88                  |
| СЕПТЕМВРИ       | 838                                 | 1.698.300                        | 1.147                               | 2.360.100                        | -309   | -661.800                  | 0,73             | 0,72                  |
| ОКТОМВРИ        | 531                                 | 1.007.800                        | 1.361                               | 2.781.800                        | -830   | -1.774.000                | 0,39             | 0,36                  |
| НОЕМВРИ         | 391                                 | 686.500                          | 1.156                               | 2.350.500                        | -765   | -1.664.000                | 0,34             | 0,29                  |
| ДЕКЕМВРИ        | 445                                 | 865.500                          | 994                                 | 1.994.200                        | -549   | -1.128.700                | 0,45             | 0,43                  |
| <b>ВКУПНО:</b>  | <b>9.079</b>                        | <b>18.006.400</b>                | <b>10.043</b>                       | <b>20.148.100</b>                | <b>-964</b>                                  | <b>-2.141.700</b>         | <b>0,90</b>      | <b>0,89</b>           |

### 1.3. ОСТАНАТИ ПРИХОДИ

---

Износот на ставката „останати приходи“ е 10.126.166,00 денари. Истите произлегуваат од:

- ✓ наплата на отпишани побарувања и обврски во износ од 130.540,00 денари;
- ✓ приходи од субвенции за потешкотии во работење - 7.500.000,00 денари (претпријатието ги искористи за подмирување на обврската за комунална такса за период 01.08.2019-31.12.2019 година на износ од 7.655.244,00 денари);м
- ✓ субвенции и донации, дадени во опрема на износ 2.095.037,00 денари, евидентирани во согласност со МСС стандардите ( МСС 20- Државни поддршки);
- ✓ приходи од судски трошоци- 108.754,00 денари;
- ✓ приходи од наплата на штети- 211.726,00денари;
- ✓ приходи од други надоместоци 41.854,00- наплата на оштетени блокатори (кои се користат кај зонското паркирање)
- ✓ вонредни непредвидени приходи на износ 38.255,00 денари;

Во споредба со 2020 година, приходите во оваа категорија во 2021 година се помали за 6.699,00 денари.

### 1.4. ФИНАНСИСКИ ПРИХОДИ

---

Во групата финансиски приходи, спаѓаат приходи по основ:

- ✓ камата од наплатени тужени побарувања на износ 1.893,00 денари

Приходите во оваа категорија се помали во споредба со приходите од минатата година кога истите изнесувале 39.2330,00 денари.

## РАСХОДИ

Расходите за 2021 година изнесуваат 209.548.286,00 денари.

Даваме табеларно претставен, споредбен преглед на трошоците по групи за период 1 Јануари 2021 – 31 Декември 2021 година со истиот период минатата 2020 година:

|      | 2021 година           | 2020 година           | ГРУПА НА ТРОШОЦИ                     |
|------|-----------------------|-----------------------|--------------------------------------|
| 2.1. | 9.475.110,00          | 11.318.132,00         | ТРОШОЦИ НА СУРОВИНИ И МАТЕРИЈАЛИ     |
| 2.2. | 53.964.268,00         | 42.652.770,00         | ТРОШОЦИ ЗА УСЛУГИ                    |
| 2.3. | 126.840.723,00        | 127.154.234,00        | ПЛАТА, НАДОМЕСТОЦИ ОД ПЛАТА          |
| 2.4. | 11.441.709,00         | 10.978.280,00         | ТРОШОЦИ ЗА АМОРТИЗАЦИЈА              |
| 2.5. | 7.575.418,00          | 6.965.518,00          | ОСТАНАТИ ТРОШОЦИ НА РАБОТЕЊЕ         |
| 2.6. | 45.913,00             | 160,00                | ВРЕДНОСНО УСОГЛАСУВАЊЕ НА ПОБАРУВАЊА |
| 2.7. | 203.686,00            | 348.600,00            | ОСТАНАТИ РАСХОДИ                     |
| 2.8. | 1.459,00              | 3.050,00              | ФИНАНСИСКИ РАСХОДИ                   |
|      | <b>209.548.286,00</b> | <b>199.420.744,00</b> | <b>ВКУПНО РАСХОДИ</b>                |

### 2.1. ТРОШОЦИ ЗА СУРОВИНИ И МАТЕРИЈАЛИ

| ТРОШОЦИ НА СУРОВИНИ И МАТЕРИЈАЛИ                                       | 2021                | 2020                 | РАЗЛИКА              | ИНДЕКС      |
|--|---------------------|----------------------|----------------------|-------------|
| ПОТРОШНИ ПОМОШНИ МАТЕРИЈАЛИ  | 455.389,00          | 186.400,00           | 268.989,00           | 2,44        |
| КАНЦЕЛАРИСКИ МАТЕРИЈАЛИ, ФИСКАЛНИ И БАР КОД РОЛНИ, ЧИП И ГРЕБ КАРТИЧКИ | 1.484.735,00        | 1.102.799,00         | 381.936,00           | 1,35        |
| ЕЛЕКТРИЧНА ЕНЕРГИЈА И ПАРНО  | 3.910.167,00        | 4.171.021,00         | -260.854,00          | 0,94        |
| ГОРИВО И МАСЛО ЗА ПОДМАЧКУВАЊЕ   | 2.529.916,00        | 2.253.924,00         | 275.992,00           | 1,12        |
| ОТПИС НА СИТЕН ИНВЕНТАР, АВТО ГУМИ ВО УПОТРЕБА И ХТЗ                   | 1.094.902,00        | 3.603.988,00         | -2.509.086,00        | 0,30        |
| <b>ВКУПНО:</b>   | <b>9.475.110,00</b> | <b>11.318.132,00</b> | <b>-1.843.022,00</b> | <b>0.84</b> |

Првата група трошоци- Трошоци за суровини и материјали, изнесува 9.475.110,00 денари. Во оваа група спаѓаат трошоците за потрошни и помошни материјали, канцелариски материјали, фискални и баркод ролни, чип и греб картички, електрична и топлинска енергија, гориво како и трошоци на инвентар, автогуми и ХТЗ опрема во употреба.

Во однос на минатата година, оваа група трошоци на збирно ниво бележи намалување за 1.843.022,00 денари. Во рамки на групата се забележува различно движење на трошоците. Како резултат на заштедите кои се правеа, одделни трошоци се помали во споредба со минатата година. Тоа се трошоците за електрична енергија и парно. Но во најголем дел намалувањето е последица на тоа што во текот на 2021 година нема набавано ХТЗ опрема на вработените бидејќи истата е набавена во текот на 2020 година.

Кај трошоци за потрошни и помошни материјали, како икај трошокот за канцелариски материјали односно основно трошок за фискални и баркод ролни, за чип и греб картички и трошокот за гориво бележиме зголемување како резултат на зголемениот обем на активности на претпријатието во тековната година.

## 2.2. ТРОШОЦИ ЗА УСЛУГИ

| ТРОШОЦИ ЗА УСЛУГИ   | 2021                 | 2020                 | РАЗЛИКА              | ИНДЕКС      |
|---|----------------------|----------------------|----------------------|-------------|
| ТЕЛЕФОНСКИ ТРОШОЦИ, ПТТ РАСПИСКИ, РАДИОФРЕКВЕНЦИИ   | 1.712.986,00         | 1.688.851,00         | 24.135,00            | 1,01        |
| УСЛУГИ СО МАТЕРИЈАЛЕН КАРАКТЕР, ИНФОРМАТИВНИ ТАБЛИ/ШАХТИ И СЛИВНИЦИ   | 1.742.307,00         | 1.199.200,00         | 543.107,00           | 1,45        |
| УСЛУГИ ЗА ТЕКОВНО ОДРЖУВАЊЕ   | 7.013.243,00         | 7.054.499,00         | -41.256,00           | 0,99        |
| УСЛУГИ ЗА ОДРЖУВАЊЕ СИТЕН ИНВЕНТАР  | 1.494.470,00         | 227.420,00           | 1.267.050,00         | 6,57        |
| ОСТАНАТИ УСЛУГИ ЗА ОДРЖУВАЊЕ НЕМАТЕРИЈАЛНИ СРЕДСТВА   | 551.802,00           | 592.663,00           | -40.861,00           | 0,93        |
| УСЛУГИ ЗА ОДРЖУВАЊЕ ГРАДЕЖНИ РАБОТИ, БЕЛЕЖЕЊЕ   | 2.686.715,00         | 2.382.119,00         | 304.596,00           | 1,13        |
| ТРОШОЦИ ЗА НАЕМ, ВЛОЖУВАЊЕ ВО ТУЃ ИМОТ  | 6.811.402,00         | 5.374.579,00         | 1.436.823,00         | 1,27        |
| ЃУБРЕТАРИНА, ВОДА, ДРУГИ КОМУНАЛНИ УСЛУГИ   | 3.564.308,00         | 2.128.860,00         | 1.435.448,00         | 1,67        |
| ДРУГИ УСЛУГИ (ПАТАРИНА, РЕГИСТРАЦИЈА НА ВОЗИЛА, СЕРТИФИКАТИ, ГРАФИЧКИ УСЛУГИ, БРЕНДИРАЊЕ, ЕЛ.ПОВРЗУВАЊЕ НА КЛИНИЧКИ ЦЕНТАР, НАДОМЕСТ ЗА ГОДИШНА СМЕТКА) | 534.155,00           | 1.008.745,00         | -474.590,00          | 0,53        |
| ОБЕЗБЕДУВАЊЕ ТРАНСПОРТ НА ПАРИ  | 408.783,00           | 455.700,00           | -46.917,00           | 0,90        |
| ДРУГИ НЕПРОИЗВОДСТВЕНИ УСЛУГИ   | 15.836.206,00        | 12.327.446,00        | 3.508.760,00         | 1,28        |
| ОСТАНАТИ УСЛУГИ- ВРЕМЕНИ ВРАБОТУВАЊА  | 11.607.891,00        | 8.212.688,00         | 3.395.203,00         | 1,41        |
| <b>ВКУПНО:</b>  | <b>53.964.268,00</b> | <b>42.652.770,00</b> | <b>11.311.498,00</b> | <b>1,27</b> |



Во оваа група трошоци спаѓаат: трошок за ПТТ услуги, фиксна и мобилна телефонија, електронски комуникации- радиофреквенции, трошоци за изработка и поставување информативни табли, тековно одржување на материјални и нематеријални основни средства и ситен инвентар, услуги за вршење градежни работи и бележење, наем односно закуп, комунални услуги- губретарина, вода и слично, графички услуги- брендирање, обезбедување- транспорт на пари, администрирање на системот за зонско паркирање, трошок за времени вработувања и други видови услуги.

Во однос на минатата година, евидентираме зголемување на трошоците за услуги од 11.311.498,00 денари или за околу 26,52 % .

Во рамките на групата се забележува дека одделни трошоци се зголемиле, други бележат намалување а некои трошоци се на ниво од минатата година со незначителен порас или пад на истите.

Пад на трошоците бележиме кај: услуги за тековно одржување, останати услуги за одржување нематеријални средства, кај ставката за брендирање, печатење и обезбедување транспорт на пари и највисоко намалување на трошокот е кај ставката други услуги во која влегуваат патарините, регистрациите на возилата, сертификати графички услуги, надомест за годишна сметка и други трошоци.

Трошоците за комуникации (ПТТ услуги, фиксна и мобилна телефонија и радиофреквенции) се на речиси исто ниво како и минатата година односно, бележат незначително зголемување за 24.135,00 денари што се должи на зголемување на ПТТ трошоците за достава на поштенски пратки бидејќи останатите трошоци во групата бележат намалување.

Во однос на материјалните услуги евидентираме трошок за изработка на инфо табли кој изнесува 1.742.307,00 ден. Во 2020 година не се набавувани информативни табли но, во групата е евидентиран трошок за изработка на шахти и сливници за потребите на зонско паркирање и јавното паркиралиште Клинички центар Мајка Тереза.

Порастот на трошоците за одржување на инвентар се должи пред сè на трошоците направени за одржување на противпожарна опрема, агрегати, пумпи и следење на исправноста на противпожарната инсталација односно, системот за гасење на пожари. Во рамките на оваа група трошоци влегуваат и трошоците за сервисирање на клима уреди, фискални каси итн.

Порастот на трошоците за наем, во целина, произлегува од порастот на трошокот на наем за јавното паркиралиште Клинички центар Мајка Тереза од причина што во 2021 година остварен е поголем промет во споредба со 2020 година.

Кај трошокот за ѓубретарина и други комунални услуги порастот се должи на трошокот за ѓубретарина кај двете катни гаражи кој како сметки претпријатието почна да ги евидентира од втората половина на 2020 година. Оттука, очекуваме да нема поместувања кај овој вид трошок во наредните пресметковни периоди.

Трошокот за администрирање на системот за зонско паркирање (други непроизводствени услуги) е зголемен за 3.508.760,00 денари од причина што е остварен поголем промет од минатата 2020 година.

Во однос на бројот на ангажирани лица преку Агенција за времени вработувања, бележиме зголемување на трошокот од 3.395.203,00 денари што се должи на зголемениот број лица ангажирани за потребите на претпријатието.

Во делот на одржување на паркинг површините, и во текот на 2021 година вршено е бележење на дел од јавните паркиралишта оттука, и овој трошок е зголемен за 304.596,00 денари. Поставувањето хоризонтална сигнализација или бележење на паркинг местата и паркинг површини е тековна ставка која претпријатието ја спроведува секоја година во вршење на својата основна дејност- паркирање или организирање на сообраќајот во мирување. Бележењето на паркинг местата се врши со бела и жолта боја, со која се означуваат паркинг местата за лица со посебни потреби. Хоризонталната сигнализација се поставува во согласност со Правилникот за сообраќајни знаци, опрема и сигнализација (во триаголна, квадратна, правоаголна форма). Бележење се врши на новоформирани паркинг површини но, се одвива и реконструкција на постоечките јавни паркиралишта, површини наменети за паркирање и катни гаражи.

# ФИНАНСИСКИ ИЗВЕШТАИ

## ПРИЛОГ КОН ГОДИШЕН ИЗВЕШТАЈ

2021

Во прилог, даваме табеларен преглед на површини на кои претпријатието има спроведено бележење во текот на 2021 година.

| ПРОСТОР НА БЕЛЕЖЕЊЕ                 | БЕЛЕЖЕЊЕ НА ПАРКИНГ ПРОСТОР СО БЕЛА БОЈА | БЕЛЕЖЕЊЕ СТРЕЛКИ СО БЕЛА БОЈА | БЕЛЕЖЕЊЕ РАЗДЕЛНИ ОСТРОВА СО БЕЛА БОЈА | БЕЛЕЖЕЊЕ НА ЛПП СО ЖОЛТА БОЈА | ВКУПНО БЕЛЕЖЕНА ПОВРШИНА ВО m <sup>2</sup> |
|-------------------------------------|--|-------------------------------|--|-------------------------------|--|
| 1                                   | 2  | 3                             | 4                                      | 5                             | 6  |
| A1                                  | 53,63                                    | 13,50                         | 50,50                                  | 5,00                          | 122,63                                     |
| A3                                  | 63,00                                    | 7,80                          | 63,00                                  | 10,00                         | 143,8                                      |
| A4                                  | 134,25                                   | 10,00                         | 28,50                                  | 15,00                         | 187,75                                     |
| A5                                  | 24,30                                    | 0                             | 25,00                                  | 15,00                         | 64,3                                       |
| A6                                  | 31,20                                    | 8,00                          | 50,00                                  | 40,00                         | 129,2                                      |
| A8                                  | 99,15                                    | 14,60                         | 45,00                                  | 0,00                          | 158,75                                     |
| B2                                  | 83,25                                    | 17,40                         | 133,50                                 | 10,00                         | 244,15                                     |
| B3                                  | 42,00                                    | 7,40                          | 22,50                                  | 10,00                         | 81,9                                       |
| B6                                  | 9,00                                     | 0                             | 2,50                                   | 5,00                          | 16,5                                       |
| B7                                  | 236,03                                   | 26,00                         | 65,00                                  | 10,00                         | 337,03                                     |
| Ц8                                  | 98,85                                    | 0                             | 36,00                                  | 0                             | 134,85                                     |
| Ц9                                  | 24,45                                    | 0                             | 3,00                                   | 0                             | 27,45                                      |
| Ц19                                 | 45,05                                    | 5,00                          | 0                                      | 0                             | 50,05                                      |
| Ц45                                 | 342,80                                   | 17,80                         | 8,50                                   | 20,00                         | 389,1                                      |
| Ц46                                 | 97,05                                    | 9,60                          | 0                                      | 20,00                         | 126,65                                     |
| Д2                                  | 1.252,90                                 | 58,80                         | 0                                      | 85,00                         | 1396,7                                     |
| Д5                                  | 180,00                                   | 21,20                         | 137,50                                 | 20,00                         | 358,7                                      |
| Д6                                  | 278,70                                   | 9,20                          | 67,00                                  | 15,00                         | 369,9                                      |
| Д7                                  | 882,15                                   | 51,20                         | 61,00                                  | 85,00                         | 1079,35                                    |
| Д40                                 | 91,10                                    | 0                             | 0                                      | 0                             | 91,1                                       |
| Д8                                  | 69,00                                    | 17,40                         | 49,00                                  | 10,00                         | 145,4                                      |
| Д9                                  | 309,60                                   | 32,80                         | 73,00                                  | 40,00                         | 455,4                                      |
| <i>ДОМ НА ПЕЧАТ</i>                 | 216,00                                   | 28,00                         | 0                                      | 0                             | 244  |
| <i>НАРОДЕН ФРОНТ</i>                | 187,85                                   | 0                             | 0                                      | 0                             | 187,85                                     |
| <i>8 СЕПТЕМВРИ</i>                  | 121,50                                   | 0                             | 0                                      | 0                             | 121,5                                      |
| <i>КАТНА Г. БЕКО</i>                | 598,00                                   | 0                             | 0                                      | 35,00                         | 633  |
| <i>КАТНА Г. 26 ЈУЛИ</i>             | 872,00                                   | 0                             | 0                                      | 55,00                         | 927  |
| <i>КЛИНИЧКИ ЦЕНТАР МАЈКА ТЕРЕЗА</i> | 86,10                                    | 6,20                          | 10,00                                  | 5,00                          | 107,3                                      |
| <b>ВКУПНО m<sup>2</sup></b>         | <b>6.528,91 m<sup>2</sup></b>            | <b>361,9 m<sup>2</sup></b>    | <b>930,5 m<sup>2</sup></b>             | <b>510 m<sup>2</sup></b>      | <b>8.331,31 m<sup>2</sup></b>              |

### 2.3. ПЛАТА, НАДОМЕСТОЦИ ОД ПЛАТА И ДРУГИ ТРОШОЦИ

| ПЛАТА, НАДОМЕСТОЦИ ОД ПЛАТА И ДРУГИ ТРОШОЦИ НА ВРАБОТЕНИ | 2021                  | 2020                  | РАЗЛИКА            | ИНДЕКС      |
|--|-----------------------|-----------------------|--------------------|-------------|
| 1  | 2                     | 3                     | 4                  | 5           |
| ВКАЛКУЛИРАНИ ПЛАТИ                                       | 126.252.530,00        | 126.492.126,00        | -239.596,00        | 1,00        |
| ОТПРЕМНИНА   | 343.334,00            | 487.115,00            | -143.781,00        | 0,70        |
| ЈУБИЛЕЈНИ НАГРАДИ  | 63.327,00             | 79.992,00             | -16.665,00         | 0,79        |
| ТРОШОЦИ ЗА ПОМОШ НА ВРАБОТЕНИ                            | 181.532,00            | 95.001,00             | 86.531,00          | 1,91        |
| <b>ВКУПНО:</b>   | <b>126.840.723,00</b> | <b>127.154.234,00</b> | <b>-313.511,00</b> | <b>0,99</b> |

Кај трошокот за плати, надоместоци од плата и други трошоци, бележиме пад за 313.511,00 денари, споредено со минатата година.

Износот на трошок за плати варира од повеќе причини: вработувања, пензионирање на вработени, користење боледувања, неплатено отсуство, прекувремена работа, отказ итн.

Заклучно 30.12.2020 година во претпријатието, бројот на вработени изнесува 269 лица.

По основ- надоместоци на вработените, во 2021 година евидентирани се трошоци за:

- ✓ исплата на отпремнини во вкупен износ од 343.334,00 денари за 6 (шест) вработени кои заминале во пензија,
- ✓ јубилејни награди во вкупен износ од 63.327,00 денари (3.333,00 денари по вработен, за 19 вработени кои се стекнале со непрекинат стаж од 10 години во јавното претпријатие),
- ✓ доделена е помош за лекување на 1 (еден) вработен во износ од 31.532,00 денари како и
- ✓ исплатени надоместоци по основ „смрт на вработен“ и за „смрт на член во семејството на вработен“ во вкупен износ од 150.000,00 денари.

**ПРЕГЛЕД НА ТРОШОКОТ ЗА БРУТО ПЛАТА ПО СЕКТОРИ  
СПОРЕДБЕН ПРИКАЗ 2021 НАСПРОТИ 2020 ГОДИНА**

| РЕД. БР.       | ОПИС   | БРУТО ПЛАТА<br>2021   | БРУТО ПЛАТА<br>2020   | + / -              | ИНДЕКС      |
|----------------|--|-----------------------|-----------------------|--------------------|-------------|
| 1              | АДМИНИСТРАЦИЈА                                   | 24.773.193,00         | 24.587.294,00         | 185.899,00         | 1,01        |
| 2              | СЕКТОР ПАЈАК                                     | 21.023.506,00         | 21.512.999,00         | -489.493,00        | 0,98        |
| 3              | ЈАВНИ ПАРКИРАЛИШТА                               | 35.933.201,00         | 36.305.418,00         | -372.217,00        | 0,99        |
| 4              | ЈАВНИ ПОВРШИНИ<br>НАМЕНЕТИ ЗА<br>ПАРКИРАЊЕ- ЗОНИ | 44.522.630,00         | 44.086.415,00         | 436.215,00         | 1,01        |
| <b>ВКУПНО:</b> |  | <b>126.252.530,00</b> | <b>126.492.126,00</b> | <b>-239.596,00</b> | <b>1,00</b> |

**УЧЕСТВО НА ТРОШОКОТ ЗА ПЛАТИ ВО ПРИХОДИТЕ НА ПРЕТПРИЈАТИЕТО  
СПОРЕДБЕН ПРИКАЗ 2021 НАСПРОТИ 2020 ГОДИНА**

| РЕД. БР. | ГОДИНА/БРОЈ ВРАБОТЕНИ | БРУТО ПЛАТА    | ПРИХОДИ        | % НА УЧЕСТВО НА ПЛАТИТЕ<br>ВО ПРИХОДИТЕ |
|----------|-----------------------|----------------|----------------|---|
| 1        | 2021/ 269             | 126.252.530,00 | 210.973.622,00 | 59,84                                   |
| 2        | 2020/ 257             | 126.492.126,00 | 168.420.990,00 | 75,10                                   |

**ПРОСЕЧНА БРУТО И НЕТО ПЛАТА ВО ЈП ГРАДСКИ ПАРКИНГ - СКОПЈЕ ЗА 2021 ГОДИНА**

| РЕД. БР. | ОПИС  | ИЗНОС 2021 | ИЗНОС 2020 |
|----------|---|------------|------------|
| 1        | ПРОСЕЧНА БРУТО МЕСЕЧНА ПЛАТА НА НИВО НА<br>ПРЕТПРИЈАТИЕ | 10.521.044 | 10.541.011 |
| 2        | ПРОСЕЧЕН БРОЈ НА ВРАБОТЕНИ ПО ЧАСОВИ                    | 259        | 264        |
| 3        | ПРОСЕЧНА БРУТО МЕСЕЧНА ПЛАТА НА ВРАБОТЕН                | 40.622     | 39.928     |
| 4        | ПРОСЕЧНА НЕТО МЕСЕЧНА ПЛАТА НА ВРАБОТЕН                 | 27.138     | 26.676     |

## 2.4. АМОРТИЗАЦИЈА

Трошокот за амортизација изнесува 11.441.709,00 денари. Трошокот за амортизација за минатата година изнесувал 10.978.280,00 денари.

## 2.5. ОСТАНАТИ ТРОШОЦИ НА РАБОТЕЊЕ

| ОСТАНАТИ ОПЕРАТИВНИ РАСХОДИ   | 2021                | 2020                | РАЗЛИКА           | ИНДЕКС      |
|---|---------------------|---------------------|-------------------|-------------|
| ДНЕВНИЦИ И ПАТНИ ПРОШОЦИ ЗА СЛУЖБЕН ПАТ   | 15.903,00           | 0,00                | 15.903,00         | -           |
| ДРУГИ НАДОМЕСТОЦИ НА ВРАБОТЕНИ, ОБУКИ И СЛ.   | 138.381,00          | 80.836,00           | 57.545,00         | 1,71        |
| НАДОМЕСТОЦИ ЗА УПРАВЕН И НАДЗОРЕН ОДБОР   | 1.921.071,00        | 1.924.105,00        | -3.034,00         | 1,00        |
| ТРОШОЦИ ЗА ПРОМОЦИЈА И ДОНАЦИЈА   | 5.840,00            | 0,00                | 5.840,00          | -           |
| РЕПРЕЗЕНТАЦИЈА  | 222.228,00          | 166.985,00          | 55.243,00         | 1,33        |
| ТРОШОЦИ ЗА ОСИГУРУВАЊЕ  | 402.369,00          | 672.645,00          | -270.276,00       | 0,60        |
| БАНКАРСКИ ПРОВИЗИИ  | 426.866,00          | 403.111,00          | 23.755,00         | 1,06        |
| ДДВ НА УСЛУГИ КАКО ДОНАЦИИ ИЛИ СПОНЗОРСТВА  | 0,00                | 77.688,00           | -77.688,00        | 0,00        |
| ТРОШОК ЗА ДАНОК НА ДОДАДЕНА ВРЕДНОСТ  | 2.804.051,00        | 2.493.664,00        | 310.387,00        | 1,12        |
| ИНТЕЛЕКТУАЛНИ УСЛУГИ- РЕВИЗИЈА, ЗДРАВСТВЕНИ ПРЕГЛЕДИ, ПРОЕКТИ, ПРЕВОДИ, ДОГОВОР НА ДЕЛО | 636.998,00          | 399.059,00          | 237.939,00        | 1,60        |
| АДВОКАТСКО- НОТАРСКИ УСЛУГИ, СУДСКИ И АДМИНИСТРАТИВНИ ТАКСИ                             | 308.089,00          | 164.663,00          | 143.4260,00       | 1,87        |
| ЧЛЕНАРИНИ, КОРИСТЕЊЕ ПРАВА  | 320.735,00          | 310.006,00          | 10.729,00         | 1,03        |
| ОГЛАСУВАЊЕ, ПРЕТПЛАТА НА ДНЕВНИ ВЕСНИЦИ И СТРУЧНИ СПИСАНИЈА                             | 372.887,00          | 272.756,00          | 100.131,00        | 1,37        |
| <b>ВКУПНО:</b>  | <b>7.575.418,00</b> | <b>6.965.518,00</b> | <b>609.900,00</b> | <b>1,09</b> |

Во оваа група спаѓаат следните трошоци: дневници и патни трошоци за службени патувања, други надоместоци на вработените, обуки и слично, надоместоци на органите на управување, трошоци за донации, репрезентација, осигурување, банкарски провизии, трошок за ДДВ, интелектуални услуги, договор на дело, превод, судски и административни такси, адвокатски и нотарски трошоци, трошоци за огласување, претплата на весници и стручни списанија итн.

Во 2020 година реализирани се „останати трошоци на работење“ во износ од 7.575.418,00 денари односно, во целина се забележува зголемување кај оваа категорија на трошоци за 609.900,00 денари или за околу 8,76% во споредба со 2020 година.

Во групата бележиме различно движење на одделни трошоци. Во табелата погоре ги прикажуваме трошоците и нивните износи во текот на 2021 година споредено со 2020 година.

**Се забележува пораст речиси кај сите видови на трошоци во групата.**

**Трошоци кои се помали во однос на минатата година се:** Надоместокот за членови на Управен и Надзорен Одбор е помал како резултат на две испразнети места и тоа на членови од Надзорниот Одбор чии замени се назначена во текот на 2021 година. Трошокот за осигурување е помал како резултат на помали премии за осигурување особено кај транспортните средства. Не се реализирани донации од јавен интерес во текот на 2021 година заради што не е евидентиран трошок за ДДВ. Во текот на 2020

година реализирана е донација на два електромобили за потребите Зоолошка градина-Скопје. Се работи за донација од јавен интерес каде трошокот евидентиран по овој основ, на износ 77.688,00 денари, произлегува од обврската за плаќње на ДДВ при реализација на донацијата.

**Пораст на трошоците бележиме кај:** патните трошоци и надоместоци на вработените; репрезентација; банкарски провизии; трошок за ДДВ кој се должи на обврската за плаќање данок врз основа на давање бесплатна услуга за станарите за прво возило а кај зонското паркирање за категоријата „станар“ во Општина Аеродром за три возила; нотарски трошоци, трошоци за судски такси, огласување и претплата на стручни весници и списанија.

Во текот на 2021 година реализирана е донација на износ од 5.840,00 денари за основање на Здружение на крводарители – Хуманитарец од страна на вработените.

Во групата на трошоци – интелектуални услуги порастот на трошоците се должи во најголем дел на трошокот за здравствени прегледи на вработените – износ 190.000,000 денари кој согласно законските прописи се спроведува на секои две години како и на трошокот за договор за дело, додека пак трошоците за ревизорски услуги како и трошоците за превод се на речиси исто ниво какои минатата година односно се незначително пониски во однос на минатата година.

Во групата на адвокатско нотарски услуги, судски и административни такси порастот на трошоците кој се должи на зголемување на нотарските трошоци од причина што се процисирани ненаплатени побарувања за утужување и пораст на трошоците за платени судски такси. Додека пак адвокатските трошоци и административните такси се на ниво од минатата година односно бележат незначително намалување.

Понатаму, трошоците по основ на софтверски антивирус, лиценци и серверски лиценци за заштита и *бекап* на серверите се незначително повисоки во споредба со минатата година.

Во групата на огласувања и претплати на стручни списанија порастот на трошокот се должи на зголемениот број огласи спроведени во текот на 2021 година додека пак претплатите на стручни списанија се помали во однос на минатата година.



## 2.6. ВРЕДНОСНО УСОГЛАСУВАЊЕ НА НЕТЕКОВНИ И ТЕКОВНИ СРЕДСТВА

| ВРЕДНОСНО УСОГЛАСУВАЊЕ НА ТЕКОВНИ И НЕТЕКОВНИ СРЕДСТВА           | 2021             | 2020          | РАЗЛИКА          | ИНДЕКС        |
|--|------------------|---------------|------------------|---------------|
| <i>ВРЕДНОСНО УСОГЛАСУВАЊЕ НА КРАТКОРОЧНИ ПОБАРУВАЊА</i>          | 45.650,00        | 0,00          | 45.650,00        | 0             |
| <i>ВРЕДНОСНО УСОГЛАСУВАЊЕ НА ЗАЛИХИ НА СУРОВИНИ И МАТЕРИЈАЛИ</i> | 263,00           | 160,00        | 103,00           | 1.64          |
| <b>ВКУПНО:</b>   | <b>45.913,00</b> | <b>160,00</b> | <b>45.753,00</b> | <b>286.96</b> |

Во 2021 година евидентираме вредносно усогласување на побарувања на износ 45.650,00 денари како и вредносно усогласување на залихите на материјали кои се однесуваат на чип картичките за паркинзите кои по пописот беа расходовани. Вредноста на овој материјал изнесува 263,00 денари. Во 2020 година не се процесирани тужени побарувања додека пак вредноста на залихите на материјали по основ чип картички кои по попис беа расходовани изнесувала 160,00 денари.

## 2.7. ОСТАНАТИ РАСХОДИ

| ОСТАНАТИ РАСХОДИ                                     | 2021              | 2020              | РАЗЛИКА            | ИНДЕКС      |
|--|-------------------|-------------------|--------------------|-------------|
| <i>ОТПИС НА ПОБАРУВАЊА</i>                           | 40.820,00         | 254.002,00        | -213.182,00        | 0,16        |
| <i>ОДОБРЕНИЈА ПО РЕКЛАМАЦИИ</i>                      | 115.480,00        | 19.556,00         | 95.924,00          | 5,91        |
| <i>НЕПРИЗНАТИ ТРОШОЦИ, КУСОЦИ, ШТЕТИ, КАЗНИ</i>      | 35.000,00         | 52.383,00         | -17.383,00         | 0,67        |
| <i>ДРУГИ ТРОШОЦИ ЗА ИЗВРШИТЕЛИ, ВОНРЕДНИ РАСХОДИ</i> | 12.385,00         | 22.659,00         | -10.274,00         | 0,55        |
| <b>ВКУПНО:</b>                                       | <b>203.685,00</b> | <b>348.600,00</b> | <b>-144.915,00</b> | <b>0,58</b> |

Евидентирани се останати трошоци за 2021 година во вкупен износ од 203.685,00 денари. Оваа група трошоци е пониска во однос на 2020 година за 144.915,00 денари.

Евидентирани се трошоци кои произлегуваат од отпис на побарувања во висина од 40.820,00 денари, одобрени рекламации со износ 115.480,00 денари, 35.000,00 денари се трошоци по основ надомест на штета како и други трошоци на вкупен износ од 12.385,00 ден.кои се однесуваат на дополнително утврдени трошоци 9.735,00 денари и вонредни непредвидени трошоци на износ 2.650,00 денари.

## 2.8. ФИНАНСИСКИ РАСХОДИ

Во рамки на финансиските расходи, кои изнесуваат 1.459,00 денари, спаѓаат: трошокот за казнена камата на износ 1.426,00 денари и се однесува за задоцнето плаќање на сметки за вода, струја, телефон, камата по основ извршени корекции на јавни давачки – износ 19,00 денари како и 14,00 денари по основ негативни курсни разлики.

## 3.2 БИЛАНС НА СОСТОЈБА ЗА ПЕРИОД ОД 01 ЈАНУАРИ ДО 31 ДЕКЕМВРИ 2021 ГОДИНА

| АКТИВА                |  | 2021 ГОДИНА           | 2020 ГОДИНА          |
|-----------------------|--|-----------------------|----------------------|
| <i>РЕД.<br/>БР.</i>   |  |                       |                      |
| 1.1                   | ОСНОВНИ СРЕДСТВА<br>кл. 00                       | 60.798.059,00         | 52,669,199,00        |
| 1.2                   | ЗАЛИХИ<br>кл. 3                                  | 1.923.937,00          | 2.506,610.00         |
| 1.3                   | ОБРТНИ СРЕДСТВА<br>кл. 1                         | 46.534.527,00         | 29,082,877.00        |
| 1.4                   | АКТИВНИ ВРЕМЕНСКИ РАЗГРАНИЧУВАЊА<br>кл. 1 ГР. 19 | 722.237,00            | 1.614.739.00         |
| <b>ВКУПНО АКТИВА:</b> |  | <b>109.978.760,00</b> | <b>85,873,425.00</b> |

| ПАСИВА                |  | 2021 ГОДИНА           | 2020 ГОДИНА          |
|-----------------------|--|-----------------------|----------------------|
| <i>РЕД.<br/>БР.</i>   |  |                       |                      |
| 2.1                   | ЗАПИШАН КАПИТАЛ<br>ДРЖАВЕН ЈАВЕН КАПИТАЛ     | 153.053,00            | 153.053,00           |
| 2.2                   | ЗАКОНСКИ РЕЗЕРВИ                             | 15.305,00             | 15,305.00            |
| 2.3                   | АКУМУЛИРАНА ДОБИВКА<br>(ОД ПРЕТХОДНИ ГОДИНИ) | 39.812.012,00         | 70,811,766.00        |
| 2.4                   | ФИНАНСИСКИ РЕЗУЛТАТ – ЗАГУБА/ДОБИВКА         | 1.189.503,00          | -30,999,754.00       |
| 2.5                   | КРАТКОРОЧНИ ОБВРСКИ<br>кл. 2                 | 55.797.897,00         | 31,341,349.00        |
| 2.6                   | ОДЛОЖЕНИ ПЛАЌАЊА НА ПРИХОДИ И РАСХОДИ        | 13.010.990,00         | 14,551,706.00        |
| <b>ВКУПНО ПАСИВА:</b> |  | <b>109.978.760,00</b> | <b>85.873.425,00</b> |

### 1.1. ОСНОВНИ СРЕДСТВА СО СОСТОЈБА 31 ДЕКЕМВРИ 2021 ГОДИНА

ЈП Градски Паркинг– Скопје, заклучно 31 Декември 2021 година, располага со основни средства со сегашна вредност која изнесува 60.798.059,00 денари.

Во текот на 2021 година претпријатието инвестираше - набави нови материјални и нематеријални средства, опрема во вкупен износ од 20.710.997,00 денари. Се работи за набавка на Машина за чистење на снег, систем за видео надзор, заштитна челична мрежа, мрежен уред, паркомати, градежни работи- асвалтирање, куќарка за во депо пајак, компјутери, настрешници за паркомати, принтери за зонско, машина за миење под висок притисок како и проект за зона Д.

| РЕД. БР. | ИНВЕСТИЦИЈА   | КОЛИЧИНА |
|----------|---|----------|
| 1        | Машина за чистење снег Мулти Оне                                | 1        |
| 2        | Систем за видео надзор на јавно паркиралиште Клинички центар    | 1        |
| 3        | Заштитна челична мрежа  | 1        |
| 4        | Мрежен уред   | 1        |
| 5        | Паркинг Терминал - Паркомат                                     | 3        |
| 6        | Градежни работи - Градска Болница                               | 1        |
| 7        | Градежни работи – Зоил  | 1        |
| 8        | Куќарка Пајак   | 1        |
| 9        | Компјутери  | 35       |
| 10       | Натстрешници за паркомати на јавно паркиралиште Клинички центар | 2        |
| 11       | Принтери Зебра за зонско паркирање                              | 15       |
| 12       | Машина за миење под висок притисок                              | 1        |
| 13       | Проект Зона Д   | 1        |

### 1.2. ЗАЛИХИ

Вредноста на залихите изнесува 1.923.937,00 денари.

Од нив 769.763,00 денари претставуваат залихи на суровини и материјали односно, се однесува на следните ставки: канцелариски материјал, чип и греб картички, репрезентативни средства за потребите на кујната, средства за чистење итн.

Залихата на ситен инвентар изнесува 514.148,00 денари и претставува залиха од ППЗ апарати, паркинг клешти, канцелариски мебел, лопати, блокатори, батерии и полначи за ПДА уреди и друг инвентар.

Залиха на автогуми евидентираме на износ 481.776,00 денари и истата се однесува за потребите на специјалните пајак возила во претпријатието.

ХТЗ опрема има на залиха во вредност од 158.250,00 денари и се состои од флуоросцентни елечиња, поло маички, одела за дожд, ракавици, јакни, панталони итн. Во текот на 2021 година не е набавена нова ХТЗ опрема за вработените.

### 1.3. ПАРИЧНИ СРЕДСТВА И ПОБАРУВАЊА

Состојбата на трансакциските сметки со кои располага претпријатието збирно на 31.12.2021 година како и девизната сметка, благајна и виза картичка бележи вкупен износ од 33.987.138,00 денари.

Побарувањата од купувачи изнесуваат 10.033.128,00 денари. Наплатата на истите се врши тековно во наредниот пресметковен период.

Вредноста на тужените побарувања изнесува 2.865.120,00 денари. Во најголем дел овие побарувања произлегуваат од тужење на коминтенти по доплатни карти заради неплатено зонско паркирање. Постапката за дел од предметите се води во судовите а дел од тужените побарувања во текот на 2012-та и 2013-та година се процесирани директно на нотар. Нивната наплата се врши тековно.

Побарување за повеќе платен данок од добивка- износ од 2.260.915,00 денари. Овој износ произлегува од платени аконтации на данок од добивка во текот на 2020 година. Износот ќе се искористи како даночен кредит во текот на 2022 година со оглед дека претпријатието оствари позитивен финансиски резултат и има обврска да плаќа месечни аконтации на данок од добивка во 2022 година.

Побарувања за повеќе платени придонеси на износ 7.057,00 се однесуваат на корекции од плата на вработени и тие средства ќе бидат пребиени при наредни пресметки на плата.

Побарувања од вработени на износ 226.062,00 денари се однесуваат на задолженија по основ ситни пари на паркиралишта, надминати телефонски лимити на службени телефони, кусоци, штети од вработени, задолженија по основ картички за евиденција на работно време итн.

Побарувања по основ надомест на штета од осигурителни компании на износ 9.776,00 денари.

Побарувања од купувачи со платежни картички на износ 10.451,00 денари се всушност тековните побарувања од деловната банка по основ на дневен промет процесираан по пат на пос терминал а чија наплата се врши редовно секој нареден работен ден.

#### 1.4. АКТИВНИ ВРЕМЕНСКИ РАЗГРАНИЧУВАЊА

---

На сметките од група 19 евидентирани се трошоци на износ 722.237,00 денари а кои ќе се реализираат во наредните периоди. Станува збор за трошоци за осигурување 135.593,00 денари, 9.001,00 денари за чип картички, 85.635,00 денари услуги за обновување на софтверски лиценци и годишен надоместок за радиофреквенции, 44.619,00 се трошоци за службено патување во Холандија како и трошоци за платени такси на нотари и извршители 447.389,00 денари.

#### ОБВРСКИ

---

Претпријатието нема долгорочни обврски.

По основ краткорочни обврски должи севкупно 55.797.896,00 денари. Во износот најголем дел отпаѓа на обврската за комунална такса кон Град Скопје на износ 33.090.155,00 денари, 11.186.589,00 е обврска за плата за месец декември, 6.281.759,00 денари се обврски кон добавувачите, даночни обврски за месец ноември и месец декември на износ 5.020.272,00 денари, обврски за надомест на органите на управување за месец ноември и месец декември- износ 133.067,00 денари, обврска кон вработените на износ 58.290,00 денари отпремнина за пензионирање и 27.764,00 ден. се обврски по основ персонален данок од закуп, персонален данок управен и за надзорен одбор итн.

Обврските по основ на плата, ДДВ, надоместоци за Надзорен и Управен Одбор, отпремнината како и дел од обврските кон добавувачите се исплатени во текот на 2022 година. Во текот на месец март 2022 година платена е обврска за комунална такса за период јануари- јуни 2020 година кон основачот Град Скопје, исплатен е износ 6.729.147,00 денари.

### *ОДЛОЖЕНИ ПРЕСМЕТАНИ ПРИХОДИ И РАСХОДИ*

---

Износот на оваа категорија е 13.010.990,00 денари.

Пресметани трошоци кои се однесуваат на нареден пресметковен период односно, кои временски ги разграничуваме изнесуваат 1.005.800,00 денари. Тоа се трошоци по фактури за закуп за месец декември, плата за месец декември за времени вработувања, транспорт на пари и за огласување.

Приходи по основ извршени плаќања за услуга за паркирање а кои се однесуваат за наредниот пресметковен период изнесуваат 4.368.325,00 денари. Други одложени приходи по основ претплати се на износ 262.185,00 денари.

Во рамките на оваа група евидентирани се и приходи по основ субвенции и донации од Градот при што доделени се средства во опрема и во пари наменски за набавка на опрема. Овие приходи се евидентираат во согласност со МСС стандардите на сметките за временско разграничување при што нивниот износ за 2021 година е 7.374.680,00 денари.



## ЗАКЛУЧОК ОД РАБОТЕЊЕТО И ИДНИОТ РАЗВОЈ НА ЈП ГРАДСКИ ПАРКИНГ- СКОПЈЕ

Основна дејност на Јавното претпријатие за јавни паркиралишта Градски паркинг- Скопје е организирање и уредување на сообраќајот во мирување преку управување и користење на паркинг просторот во град Скопје, поставување блокатор на тркало на неправилно паркирани возила и отстранување неправилно запрени, паркирани и хаварисани возила од јавни сообраќајни и зелени површини.

**Претпријатието во 2021 година оствари позитивен финансиски резултат- добивка по оданочување на износ 1.189.503,00 денари.**

Позитивниот финансиски резултат се должи на зголемување на оперативните приходи од дејноста паркирање како кај затворените паркиралишта, зонското паркирање така и кај катните гаражи.

Кај Сектор Пајак оперативните приходи се намалени во однос на минатата година и во најголем дел тоа е последица на слабата соработка со МВР.

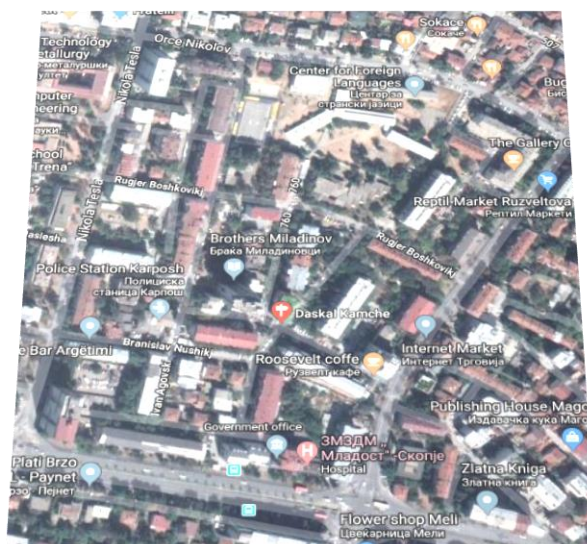
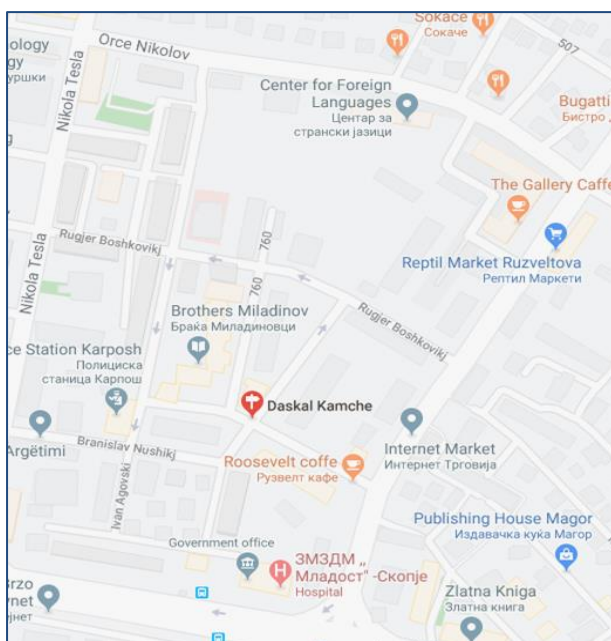
Во наредниот пресметковен период ќе се работи на зголемување на бројот на паркинг места во соработка со основачот – Град Скопје како и општините кои изразуваат спремност за ново или дополнително уредување на јавните површини за паркирање. Се планира соработка со општина Аеродром- Ново лисиче, Општина Кисела Вода, Општина Гази баба каде јавните површини за паркирање ќе се стават во функција на потребите на граѓаните.

### ПАРКИНГ ПОВРШИНИ КОИ ПРЕТПРИЈАТИЕТО ПЛАНИРА ДА ГИ ОСПОСОБИ

Во рамки на понатамошен развој на претпријатието, согласно истражувањата и спроведените анализи, согледувајќи ги потребите на главниот град, Јавното Претпријатие за јавни паркиралишта Градски паркинг- Скопје планира да уреди и оспособи дополнителни паркинг површини со кои ќе се зголеми бројот на паркинг места кои ќе бидат ставени во употреба за потребите на граѓаните.



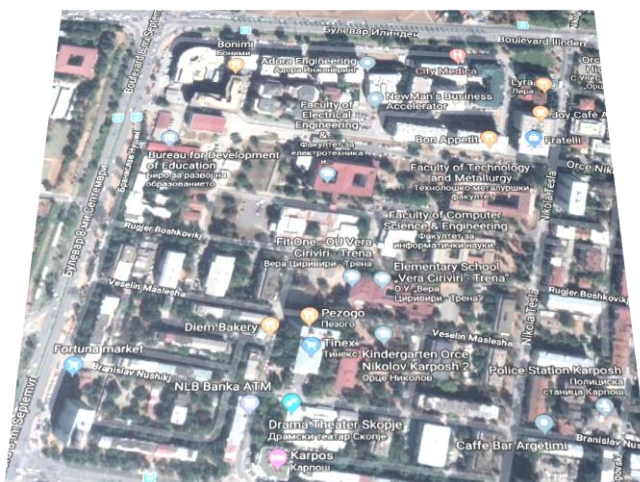
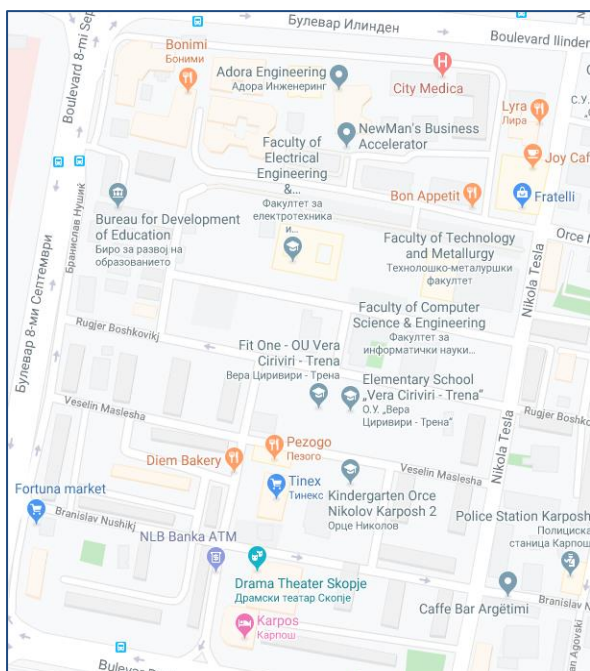
Во Општина Карпош, согласно направените анализи на терен и потребите на жителите<sup>2</sup> во овој дел од градот, во план е да се преуредат одредени јавни површини со што ќе се оспособат за организиран стационарен сообраќај- паркирање. Во Карпош 1 предвидената организација на сообраќајот во мирување го зафаќа потегот помеѓу улиците „Гуго Михајловски“, ул. „Иван Аговски“, ул. „Даскал Камче“, ул. „Руѓер Бошковиќ“ и „Никола Тесла“. Со реорганизација и реконструкција на овие јавни површини на кои би се вовело зонско паркирање, јавното претпријатие би овозможило паркирање на околу 430 возила.



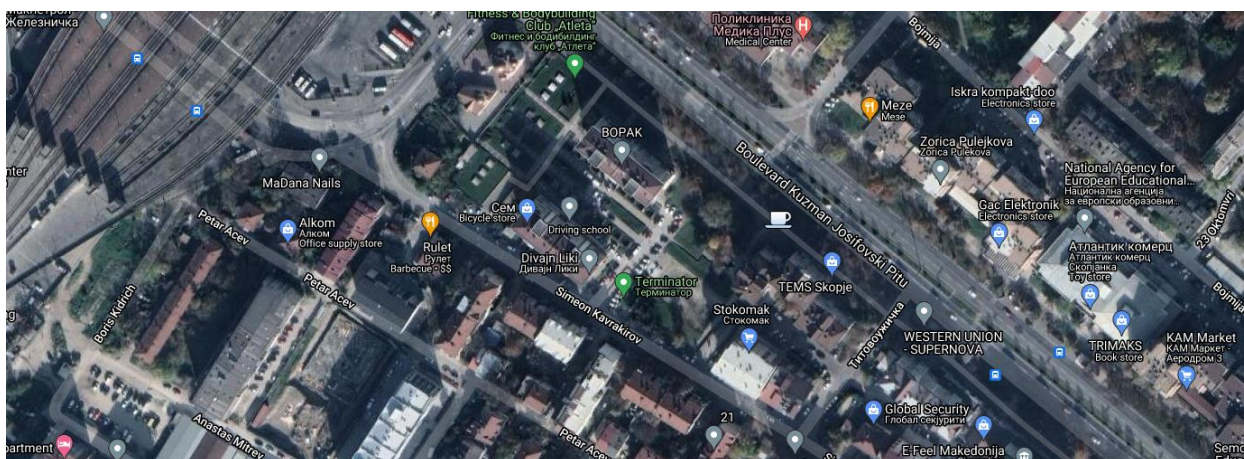
Во Карпош 2 потегот кој е предвидено е да се оспособи (од бул. „8 Септември“, ул. „Бранислав Нушиќ“ и ул. „Веселин Маслеша“) согласно набљудувањата спроведени на терен од страна на надлежните вработени, би се ставиле во употреба уште околу 350 паркинг места.

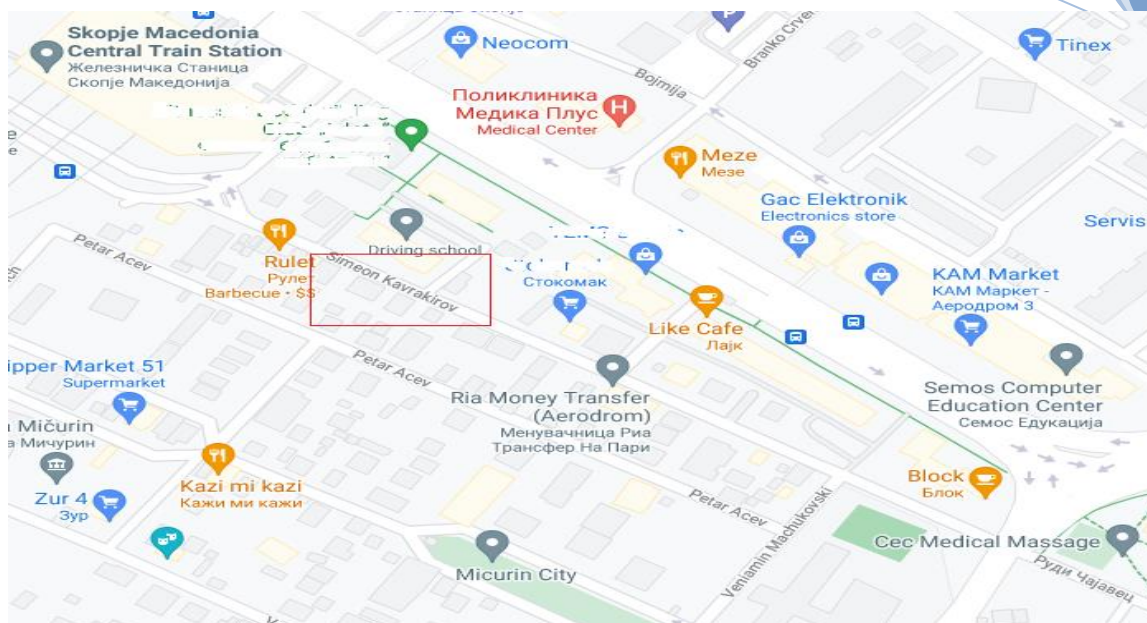
<sup>2</sup> Од Општина Карпош до Јавното претпријатие во текот на 2021 има пристигнато „Барање за изработување проект за зонско паркирање“ (на одредени сообраќајници потребно е да се измени режимот на сообраќај).





Во Општина Аеродром, планирано е да се уреди нова подзона Д10 во рамки на Населба Мичурин, поточно на улица „Симеон Кавракиров“, на потегот од Транспортен Центар (Железничка Станица) до улица „Руди Чајавец“.





Во текот на 2022 година претпријатието од една страна има намера да ја спроведе иницијативата на Град Скопје со која ќе ги намали цените на услугата паркирање. Од друга страна, планирано е да се имплементира/ да се воведат зонско паркирање на повеќе локации: покрај Општина Карпош, во овие рамки влегува и Општина Кисела Вода потоа, во Општина Аеродром, Населба Ново Лисиче, Општина Гази Баба- Населба Автокомада итн.со што повторно ќе излезе во пресрет на граѓаните уредувајќи поголема површина каде ќе биде регулиран сообраќајот во мирување.

ЗОНИ КОИ ПРЕТПРИЈАТИЕТО ПЛАНИРА ДА ГИ УРЕДИ НАРЕДНАТА ГОДИНА:

| РЕД. БР.              | ЈАВНА ПОВРШИНА НАМЕНЕТА ЗА ПАРКИРАЊЕ | ЛОКАЦИЈА/ УЛИЦА   | ЗОНА            | БРОЈ НА ПАРКИНГ МЕСТА |
|-----------------------|--------------------------------------|---|-----------------|-----------------------|
| 1                     | 2                                    | 3   | 4               | 5                     |
| <b>ЖОЛТА ЗОНА (B)</b> |                                      |   |                 |                       |
| 2                     | Музеј на современа уметност (Кале)   | ул. Лазар Личеноски   | <b>B9</b>       | -                     |
| <b>БЕЛА ЗОНА (D)</b>  |                                      |   |                 |                       |
| 3                     | Аеродром                             | улица „Симеон Кавракиров“   | <b>D10</b>      |                       |
| 4                     | СЦ Борис Трајковски                  |   | <b>D</b>        | -                     |
| 5                     | Карпош 1                             | ул. Мирка Гинова, ул. „Иван Аговски“, ул. „Гуго Михајловски“, ул. „Даскал Камче“, ул. Руѓер Бошковиќ и ул. „Никола Тесла“ | <b>D40- D59</b> | 430                   |
| 6                     | Карпош 2                             | бул. „8 Септември“, ул. „Бранислав Нушиќ“ и ул. „Веселин Маслеша“   | <b>D60- D69</b> | 350                   |
| 7                     | Карпош 3                             | Лептокарија   | <b>D70- D79</b> | -                     |

Кај наведените, табеларно претставени, јавни површини наменети за паркирање кои претпријатието планира да ги уреди и оспособи за организиран сообраќај во мирување во текот на 2022 година, не е наведен бројот на паркинг места. Причината за тоа е постапката која претходи: изработка на Сообраќајно- техничко решение- Проект за регулирање на сообраќајот кој треба да помине постапката пред надлежните органи- Сектор Сообраќај на Град Скопје и Министерство за внатрешни работи, Сектор за внатрешни работи- Скопје, Единица за безбедност на патниот сообраќај кои врз основа на изработениот Сообраќаен проект издаваат Согласност (СВР) и „Решение за утврдување режим на сообраќај“ за секоја паркинг површина која Претпријатието ја организира и стопанисува. Оттука, за овие јавни површини наменети за паркирање, бројот на паркинг места ќе биде дополнително утврден.

|                                    | <i>ЗОНА</i>       | <i>ПЛАНИРАН ПРОСТОРОН ОПФАТ</i> |
|------------------------------------|-------------------|---------------------------------|
| <i>ЧЕТВРТА<br/>БЕЛА<br/>D ЗОНА</i> | <i>D1- D9</i>     | Општина Аеродром (Аеродром)     |
|                                    | <i>D10- D19</i>   | Општина Аеродром (Ново Лисиче)  |
|                                    | <i>D20- D39</i>   | Автокоманда                     |
|                                    | <i>D40- D59</i>   | Карпош 1                        |
|                                    | <i>D60- D69</i>   | Карпош 2                        |
|                                    | <i>D70- D79</i>   | Карпош 3                        |
|                                    | <i>D80- D89</i>   | Карпош 4                        |
|                                    | <i>D90- D99</i>   | Влае                            |
|                                    | <i>D100- D119</i> | Ѓорче Петров                    |
|                                    | <i>D120- D139</i> | Водно                           |
|                                    | <i>D140- D149</i> | Кисела вода                     |

ЈП Градски Паркинг– Скопје  
Скопје, 18.04.2022 година

*ЈП ГРАДСКИ ПАРКИНГ- СКОПЈЕ*

Претседател на Управен одбор  
Татајана Петрушевска



# ФИНАНСИСКИ ИЗВЕШТАИ ПРИЛОГ КОН ГОДИШЕН ИЗВЕШТАЈ

2021

Кај наведените, табеларно претставени, јавни површини наменети за паркирање кои претпријатието планира да ги уреди и оспособи за организиран сообраќај во мирување во текот на 2022 година, не е наведен бројот на паркинг места. Причината за тоа е постапката која претходи: изработка на Сообраќајно- техничко решение- Проект за регулирање на сообраќајот кој треба да помине постапката пред надлежните органи- Сектор Сообраќај на Град Скопје и Министерство за внатрешни работи, Сектор за внатрешни работи- Скопје, Единица за безбедност на патниот сообраќај кои врз основа на изработениот Сообраќаен проект издаваат Согласност (СВР) и „Решение за утврдување режим на сообраќај“ за секоја паркинг површина која Претпријатието ја организира и стопанисува. Оттука, за овие јавни површини наменети за паркирање, бројот на паркинг места ќе биде дополнително утврден.

|                           | ЗОНА       | ПЛАНИРАН ПРОСТОРЕН ОПФАТ       |
|---------------------------|------------|--------------------------------|
| ЧЕТВРТА<br>БЕЛА<br>D ЗОНА | D1- D9     | Општина Аеродром (Аеродром)    |
|                           | D10- D19   | Општина Аеродром (Ново Лисиче) |
|                           | D20- D39   | Автокоманда                    |
|                           | D40- D59   | Карпош 1                       |
|                           | D60- D69   | Карпош 2                       |
|                           | D70- D79   | Карпош 3                       |
|                           | D80- D89   | Карпош 4                       |
|                           | D90- D99   | Влае                           |
|                           | D100- D119 | Ѓорче Петров                   |
|                           | D120- D139 | Водно                          |
|                           | D140- D149 | Кисела вода                    |

ЈП Градски Паркинг- Скопје  
Скопје, 21.04.2022 година

ЈП ГРАДСКИ ПАРКИНГ- СКОПЈЕ

Претседател на Управен Одбор  
Татјана Петрушевска



67